



E-learningmodule

Het ABC van de EU- éénloketomgeving voor de douane

leerpunten van de cursus

Deze e-learningmodule leidt u door de EU-éénloketomgeving voor de douane; een wettelijk kader ter verbetering van de informatie-uitwisseling en de digitale samenwerking tussen de douanediens en andere overheidsautoriteiten die belast zijn met de handhaving van niet-douaneformaliteiten aan de EU-grens op gebieden als gezondheid en veiligheid, milieubescherming, voedsel- en productveiligheid en landbouw.

Dit is een snelle en handige samenvatting van de meest relevante cursusinformatie:

1 Inleiding



1.1 Wat is de EU-éénloket voor de douane?

De Verordening tot oprichting van de EU-éénloketomgeving voor de douane is in december 2022 in de EU-wetgeving opgenomen. Deze verordening voorziet in een **nieuw wettelijk kader ter verbetering van de informatie-uitwisseling en de digitale samenwerking tussen de douanediens en andere overheidsautoriteiten** ('geassocieerde bevoegde autoriteiten') die belast zijn met de handhaving van niet-douaneformaliteiten aan de EU-grens op gebieden als gezondheid en veiligheid, milieubescherming, voedsel- en productveiligheid, landbouw, enz. Hierdoor kunnen de marktdeelnemers bepaalde douaneformaliteiten gemakkelijker vervullen.

Eenvoudig gezegd zal de EU-éénloketomgeving voor de douane **interoperabiliteit tussen de douane en niet-douanedomeinen** mogelijk maken, om de **elektronische uitwisseling van documenten en informatie te stroomlijnen** die is vereist voor het vrijmakingsproces van goederen. Het kader legt een gecentraliseerd systeem wettelijk vast, dat is ontwikkeld door de directoraat-generaal van de Belastingen en douane-unie (DG TAXUD), om de systemen voor invoer, uitvoer en vervoer van de lidstaten met niet-douanesystemen van de Unie die niet-douaneformaliteiten beheren met elkaar te verbinden.

Het systeem staat bekend als het **EU-douane-éénloketsysteem voor de uitwisseling van certificaten (EU CSW-CERTEX)**. Het systeem is ontworpen om het delen en verwerken van de gegevens die door marktdeelnemers naar de douane en niet-douaneautoriteiten zijn verzonden te verbeteren door ervoor te zorgen dat deze autoriteiten de originele gegevens in real time ontvangen.

2 Uitleg over de EU-éénloketomgeving voor de douane

2.1 Het concept achter de EU-éénloketomgeving voor de douane

Diverse **normalisatie-instellingen en internationale organisaties**, zoals de **Economische commissie van de Verenigde Naties voor Europa (UNECE)**, haar dochteronderneming, het **Centrum van de Verenigde Naties voor de bevordering van handel en elektronisch zakendoen (UN/CEFACT)**, de **Werelddouaneorganisatie (WCO)** en de **Wereldhandelsorganisatie (WHO)** hebben het éénloketconcept bevorderd en de inspanningen voor de uitvoering ervan ondersteund door middel van internationale normen en richtsnoeren.

Het éénloket is gedefinieerd (*UN/CEFACT aanbeveling 33 van juli 2005*):

'als een faciliteit waarmee de betrokken partijen in de handel en transport gestandaardiseerde informatie en documenten kunnen indienen met één invoerpunt om aan de wettelijke vereisten voor invoer, uitvoer en vervoer te voldoen. Als de informatie elektronisch is, hoeven de afzonderlijke gegevens-elementen slechts eenmaal te worden verzonden.'

Voor de invoering van de EU-éénloketomgeving voor de douane, waren er bij de vereiste formaliteiten aan de buitengrenzen van de EU vaak **veel verschillende autoriteiten betrokken** die verantwoordelijk waren voor verschillende beleidsgebieden.

Hierdoor moeten ondernemingen **informatie indienen bij een aantal verschillende autoriteiten**, die elk hun eigen portaal en richtlijnen hebben. Dit is **omslachtig en tijdrovend voor handelaren** en vermindert het vermogen van de autoriteiten om samen te handelen om risico's tegen te gaan.

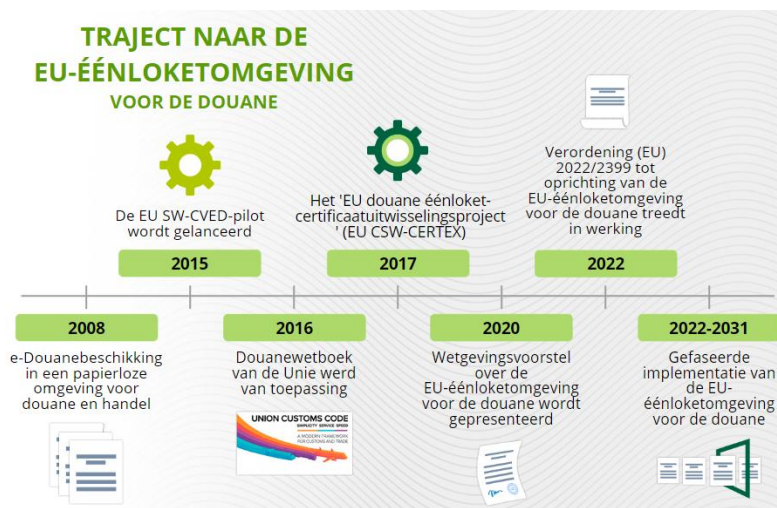
De problemen die werden ervaren waren het **complexe proces van de vrijmaking van goederen** en het **inefficiënte gebruik van menselijke en financiële middelen**. Sommige wettelijke formaliteiten werden dubbel uitgevoerd, waardoor en vaak **vertragingen waren voor ondernemingen en handelaren**. De toepassing van de regels in de interne markt was niet effectief vanwege het gebrekkige en **inconsistente toezicht op geautoriseerde goederen**.

De implementatie van de EU-éénloketomgeving voor de douane zal gedurende de komende tien jaar geleidelijk worden ingevoerd.

De eerste fase zal **in 2025 van kracht worden** en zich richten **op het verbeteren van intergouvernementele uitwisseling aan de grenzen van de EU**. Douaneautoriteiten zullen **automatisch kunnen verifiëren** dat niet-douaneformaliteiten voldoen aan de regels die door geassocieerde bevoegde autoriteiten zijn opgelegd.

De tweede fase, **die gepland is in 2031**, zal een **Business-to-Government-regeling** bieden om de inklaringsprocessen voor marktdeelnemers te vereenvoudigen wanneer goederen de EU worden in- en uitgevoerd. Met deze regeling kunnen marktdeelnemers **één portaal gebruiken om gegevens te verzenden** in een individuele lidstaat voor elk specifiek beleidsdomein, dat onder de EU-éénloketomgeving voor de douane is ingevoerd.

2.2 Het traject naar een EU-éénloketomgeving voor de douane



2.3 Een nieuw wetgevingskader creëren voor de EU-éénloketomgeving voor de douane

Het slagen van EU CSW-CERTEX heeft ertoe geleid dat er een nieuw wettelijk kader moet komen dat de **verplichte deelname van alle lidstaten aan EU CSW-CERTEX** waarborgt, zodat het potentieel van de voordelen ervan op EU-niveau ten volle kan worden benut.

Elk jaar verwerken douaneautoriteiten miljoenen douaneaangiften voor goederen die het douanegebied van de Unie in komen. Sommige van deze goederen zijn **onderhevig aan niet-douanevereisten waarvoor enkel een specifieke zending in de EU kan worden ingevoerd**. Voordat het wordt vrijgegeven op de interne markt kunnen deze zendingen verdeeld worden over verschillende lidstaten, terwijl de gehele zending valt onder dezelfde vergunning.

EU CSW-CERTEX biedt een EU-brede functionaliteit voor kwantiteitsbeheer waarmee autoriteiten kunnen controleren of hoeveelheden niet zijn overschreden voordat goederen worden vrijgegeven, ongeacht in welke lidstaat de vrijgave heeft plaatsgevonden.

Een vergelijkbaar principe is van toepassing op goederen die onderhevig zijn aan **quota's**, wat betekent dat de marktdeelnemer slechts een bepaald quotum heeft voor de betreffende goederen in de EU en verdere invoer niet is toegestaan zodra deze grens bereikt is.

Het is nodig om een wettelijk kader te maken om **de nodige uitwisseling van informatie tussen de douane en geassocieerde bevoegde autoriteiten eenvormig te definiëren**, zodat EU-breed kwantiteitsbeheer mogelijk is.

2.4 Formaliteiten die vallen onder de EU-éénloketomgeving voor de douane

Niet-douaneformaliteiten van de Unie zijn alle activiteiten die worden uitgevoerd voor een natuurlijke persoon, een marktdeelnemer of een geassocieerde bevoegde autoriteit voor de internationale verplaatsing van goederen, inclusief het deel van de verplaatsing tussen lidstaten, indien vereist.

Deze formaliteiten voorschrijven **verschillende verplichtingen voor de invoer, uitvoer of vervoer van bepaalde goederen**, en hun **verificatie via douanecontroles** is essentieel voor het effectief functioneren van de EU-éénloketomgeving voor de douane.

EU CSW-CERTEX omvat de gedigitaliseerde formaliteiten die in de Unie-wetgeving zijn vastgelegd en worden beheerd door geassocieerde bevoegde autoriteiten in elektronische niet-douanesystemen van de Unie. Hier wordt alle relevante informatie over alle lidstaten opgeslagen die nodig is voor de vrijmaking van goederen.

Het **EU-éénloket voor de douane maakt de geautomatiseerde verificatie door de douane mogelijk van verscheidene niet-douaneformaliteiten** die samen met de douaneaangifte worden ingediend als bewijsmiddelen van de naleving.

De formaliteiten worden opgeslagen in niet-douanesystemen van de Unie, die worden gekoppeld aan EU CSW-CERTEX om informatie uit te wisselen met de landelijke éénloketomgevingen voor de douane. De niet-douanesystemen van de Unie zijn **IT-systemen of databanken die door verschillende Commissie-afdelingen** op verschillende beleidsterreinen zijn ontwikkeld om de op EU-niveau gereguleerde **documentvereisten en vergunnings-/licentieregelingen te digitaliseren**.

3 Onderdelen van de EU-éénloketomgeving voor de douane

3.1 Inleiding

De EU-éénloketomgeving voor de douane is ontworpen om een kader te bieden voor samenwerking, waardoor interoperabiliteit tussen douane- en niet-douaneautoriteiten mogelijk wordt via drie hoofdonderdelen: **Niet-douanesystemen van de Unie, landelijke éénloketomgevingen voor de douane** en het **douane-éénloketsysteem van de Europese Unie voor de uitwisseling van certificaten, bekend onder de naam EU CSW-CERTEX**.

De niet-douanesystemen van de Unie



'Niet-douanesystemen van de Unie zijn elektronische systemen die informatie opslaan over de **specifieke niet-douaneformaliteiten die verplicht zijn voor de internationale goederenhandel**. Deze systemen zijn ontwikkeld door verschillende beleidsafdelingen van de commissie om uitwisseling tussen marktdeelnemers en geassocieerde bevoegde autoriteiten mogelijk te maken. De niet-douanesystemen van de Unie worden gekoppeld aan EU CSW-CERTEX om informatie uit te wisselen met de landelijke éénloketomgevingen voor de douane. Deze systemen worden verplicht of vrijwillig gebruikt, afhankelijk van de vereisten in de sectorale wetgeving van de EU voor elk beleidsdomein.'

Het douane-éénloketsysteem van de Europese Unie voor de uitwisseling van certificaten (EU CSW-CERTEX)

'EU CSW-CERTEX is een elektronisch systeem dat is ontwikkeld en wordt onderhouden door de commissie in samenwerking met de lidstaten. EU CSW-CERTEX is het **centrale component van de EU-éénloketomgeving voor de douane** en maakt **informatie-uitwisseling tussen landelijke éénloketomgevingen voor de douane en niet-douanesystemen van de Unie** mogelijk. Het systeem omvat de digitale uitwisseling van diverse niet-douaneformaliteiten die op EU-niveau zijn gedigitaliseerd en worden opgeslagen in verschillende niet-douanesystemen van de Unie.'

Landelijke éénloketomgevingen voor de douane

'zijn een **reeks diensten en systemen die eigendom zijn van de lidstaten en door de lidstaten beheerd en ontwikkeld worden en vormen de landelijke onderdelen van de EU-éénloketomgeving voor de douane**. Deze omgevingen maken het mogelijk informatie uit te wisselen tussen de elektronische systemen van de douaneautoriteit, de geassocieerde bevoegde autoriteiten en de marktdeelnemers in een individuele lidstaat, en zo een brug te slaan tussen deze systemen en de niet-douanesystemen van de Unie.

3.2 Landelijke éénloketomgevingen voor de douane

De landelijke éénloketomgevingen voor de douane zijn **een reeks diensten en systemen die eigendom zijn van de lidstaten en door de lidstaten beheerd, ontwikkeld en gebruikt worden** en vormen de landelijke onderdelen van de EU-éénloketomgeving voor de douane.



Deze omgevingen maken het mogelijk **informatie uit te wisselen tussen de elektronische systemen van de douaneautoriteit, de geassocieerde bevoegde autoriteiten en de marktdeelnemers** in een individuele lidstaat, en zo een brug te slaan tussen deze systemen en de niet-douanesystemen van de Unie.

Volgens de EU-éénloketverordening, **mag elke lidstaat een landelijke éénloketomgeving voor de douane ontwikkelen naar eigen inzicht**, mits de landelijke douanesystemen zijn **verbonden met EU CSW-CERTEX**.

3.3 EU CSW-CERTEX

De EU-éénloketomgeving voor de douane heeft een **centrale component, het EU-douane-éénloketsysteem voor de uitwisseling van certificaten (EU CSW-CERTEX)**. Dit is een door de Europese Commissie ontwikkeld en onderhouden elektronisch systeem dat de lidstaten aan elkaar linkt, zodat informatie kan worden uitgewisseld tussen de landelijke éénloketsystemen voor de douane en de niet-douanesystemen van de Unie. Zo hebben alle betrokken autoriteiten toegang tot de relevante gegevens en kunnen zij gemakkelijker samenwerken bij grenscontroles.

EU CSW-CERTEX heeft betrekking op de **digitale uitwisseling van een groot aantal niet-douanedocumenten** (d.w.z. certificaten, licenties, vergunningen en andere niet-douaneformaliteiten) die in verschillende niet-douanesystemen van de Unie zijn opgeslagen en zijn **geregeld onder de verantwoordelijkheid van verschillende Commissiediensten bij sectorale wetgeving**. Het systeem biedt de landelijke douaneautoriteiten toegang tot niet-douaneformaliteiten via één enkele interface, waardoor bijna alle transacties binnen enkele seconden worden uitgevoerd.

De belangrijkste kernfuncties van EU CSW-CERTEX die de geautomatiseerde uitwisseling van de vereiste informatie mogelijk maken:

1. technische transformatie van gegevens
2. bedrijfstransformatie van gegevens
3. Kwantiteitsbeheer
4. controleren van beschikbaarheid
5. aanvraag van lijst
6. Push-mechanisme

3.4 EU CSW-CERTEX - gebruikstoepassing

EU CSW-CERTEX biedt verschillende technische mogelijkheden die kunnen worden aangewend om aan de specifieke behoeften van niet-douanebeleidsterreinen te voldoen. Het is belangrijk te begrijpen dat **alle verscheidene gebruikstoepassingen afzonderlijk kunnen worden gebruikt of gecombineerd in verschillende configuraties om te voldoen aan de specifieke behoeften van elk niet-douanebeleidsgebied**.



4 Lagen digitale en administratieve samenwerking dragen bij aan de informatie-uitwisseling binnen de EU-éénloketomgeving voor de douane

4.1 Overzicht

Douane- en niet-douanesystemen van de Unie 'spreken' niet met elkaar, hetgeen betekent dat zij niet dezelfde gegevensmodellen of ondernemingslogica aanwenden. Het volgende voorbeeld beschrijft het proces van hoe de EU-éénloketomgeving voor de douane kan helpen om het invoerproces voor een conforme marktdeelnemer te versnellen.

Stap 1: indienen van de douaneaangifte

Een conforme marktdeelnemer verzendt de douaneaangifte naar de landelijke douanesystemen, en geeft hierbij het referentienummer van het betreffende niet-douanedocument op.

Stap 2: aanvraag via EU CSW-CERTEX

De landelijke douanesystemen sturen deze informatie naar EU CSW-CERTEX, die het ingevoerde referentienummer op de douaneaangifte gebruikt om het betreffende document op te halen in de niet-douanesystemen van de Unie.

Stap 3: reactie via EU CSW-CERTEX

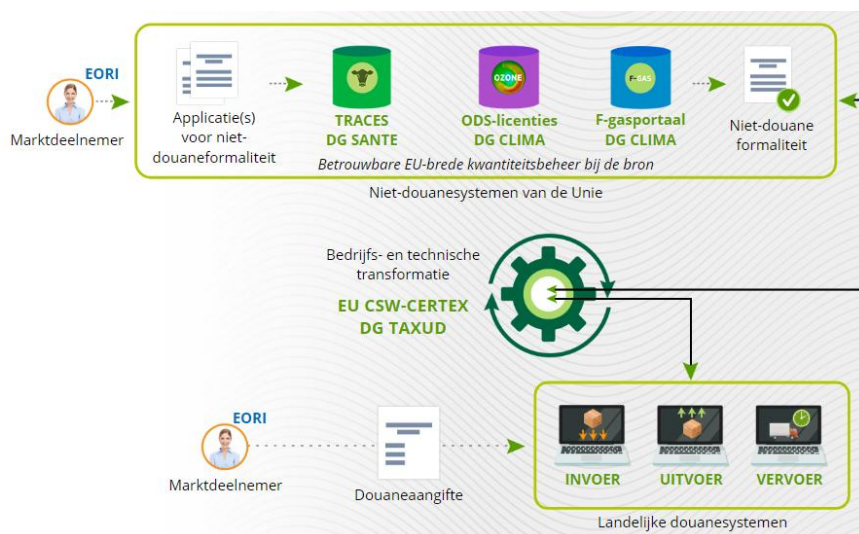
EU CSW-CERTEX transformeert de gegevens vervolgens en stuurt deze terug naar de douanesystemen in een formaat dat voldoet aan de eisen van de douane.

Stap 4: validatie van de douaneaangifte

Gegevenstransformatie bevat ook de toegang tot douaneregelingen voor specifieke besluiten die worden gemaakt door andere geassocieerde bevoegde autoriteiten. EU CSW-CERTEX slaat geen andere informatie op behalve een log-bestand waarin is aangegeven dat de conversie van de betreffende documenten heeft plaatsgevonden. Het EORI-nummer zorgt voor de juiste identificatie van marktdeelnemers in alle systemen.

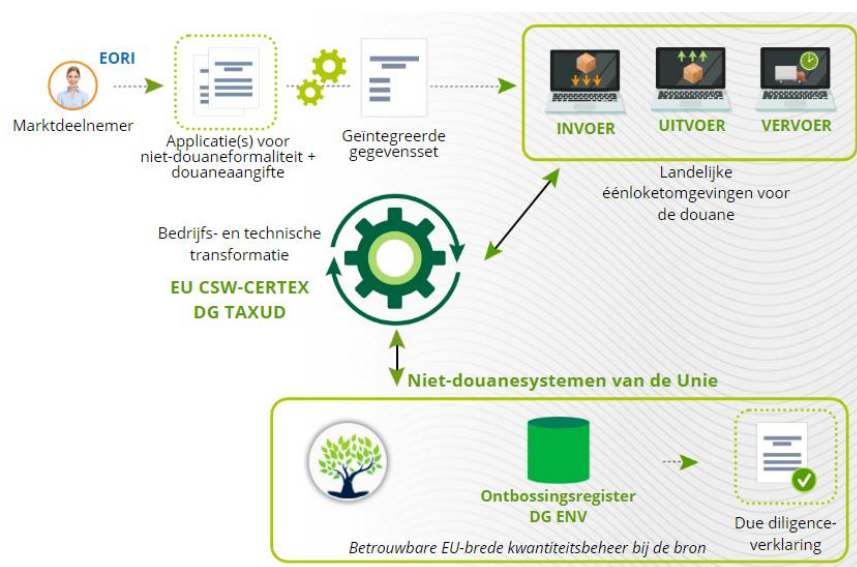
4.2 G2G-samenwerking

De interoperabiliteit tussen de onderdelen van de EU-éénloketomgeving voor de douane wordt mogelijk gemaakt door **twee lagen van digitale administratieve samenwerking tussen de douane, geassocieerde bevoegde autoriteiten en handelaars**. De eerste laag, **government-to-government (G2G) digitale samenwerking, verbetert en stroomlijnt de uitwisseling van informatie tussen de douane en de geassocieerde bevoegde autoriteiten**.



4.3 B2G-samenwerking

De tweede laag bouwt voort op de G2G-laag en voert een **business-to-government-regeling** in om de inklaringsprocessen verder te stroomlijnen voor marktdeelnemers die te maken hebben met bepaalde niet-douanevereisten van de Unie.



De B2G-laag maakt **twee opties mogelijk voor marktdeelnemers**:

1. **de gegevens apart verzenden** naar de douane en niet-douanesystemen van de Unie;
2. **alle gegevens in een keer verzenden** naar de landelijke éénloketomgevingen voor de douane.

De indiening van de gegevens gaat via een '**geïntegreerde gegevensset**' die **alle gegevens bevat die verplicht zijn voor de douane- en niet-douaneautoriteiten** voor alle beleidsdomeinen die van toepassing zijn op een bepaald product. Om de geïntegreerde gegevensset te verkrijgen, zal de commissie **de algemene gegevenselementen identificeren in zowel de douaneaangifte en de aanvraag voor een niet-douanedocument** en de gegevenssets die alleen voor de douane en geassocieerde bevoegde autoriteiten verplicht zijn.

Dit proces zal worden uitgevoerd via een gedelegeerde handeling onderworpen aan de Verordening, in overeenstemming met de richtlijnen voor handelsbevordering die worden gestimuleerd door internationale organisaties, zoals de Economische commissie van de Verenigde Naties voor Europa (UNECE).

De landelijke éénloketomgevingen voor de douane zullen **de geïntegreerde gegevensset gebruiken om de algemene gegevensset en de gegevensset van de geassocieerde bevoegde autoriteiten te verzenden naar EU CSW-CERTEX**, en de algemene en specifieke gegevens die verplicht zijn voor de douane naar de douaneautoriteiten. Voordat dit proces wordt uitgevoerd, is er voor de implementatie van het B2G-mechanisme **een ondersteunend G2G-kader** en de **naleving van bepaalde subsidiabiliteitscriteria die relevant zijn voor de handelsbevordering** nodig. Deze criteria omvatten de aanpassing van de sectorale wetgeving van de EU, zodat marktdeelnemers de manier waarop zij communiceren met de betreffende geassocieerde bevoegde autoriteiten mogen wijzigen.

4.4 Essentiële faciliteringstool om de G2G- en B2G-samenwerkingslagen te implementeren

Het **Registratie- en identificatienummer van marktdeelnemers (EORI-nummer)** is de voornaamste **identificatiecode** om ervoor te zorgen dat marktdeelnemers consistent en coherent worden geïdentificeerd voor de informatie die via de G2G- en B2G-kanalen wordt uitgewisseld, waaronder informatie over controles die worden uitgevoerd door geassocieerde bevoegde autoriteiten.

De **Commissie beheert een centraal EORI-systeem** om de EORI-gerelateerde gegevens op te slaan en te verwerken. Douanesystemen hebben al gebruikgemaakt van het EORI-nummer als identificatiecode voor elke marktdeelnemer die is betrokken bij douaneactiviteiten, in overeenstemming met de douanewetgeving van de EU. **Niet-douanesystemen van de Unie hebben echter hun eigen manier gebruikt om marktdeelnemers te identificeren.** Met deze Verordening wordt het gebruik van het EORI-systeem uitgebreid naar geassocieerde bevoegde autoriteiten, om het EORI-nummer in het kader van hun formaliteiten te bekrachtigen.

5 Voordelen van de EU-éénloketomgeving voor de douane

5.1 Algemene voordelen van de EU-éénloketomgeving voor de douane

De vereenvoudigde uitwisseling van informatie tussen de douane en de geassocieerde bevoegde instanties die door de EU-éénloketomgeving voor de douane worden geboden, zal naar verwachting leiden tot een grote efficiëntie- en tijdswinst bij de inklaring van goederen.

1. creëert een kader voor interoperabiliteit
2. zorgt voor consistent gebruik van gegevens
3. zorgt voor naleving van de EU-wetgeving
4. vermindert de kosten en administratieve last
5. vermindert de ruimte voor fraude en fouten
6. stroomlijnt processen voor marktdeelnemers

5.2 Voordelen van de EU-éénloketomgeving voor de douane voor marktdeelnemers

Het EU-éénloket komt ook alle marktdeelnemers ten goede die goederen invoeren en uitvoeren.

1. tijdsbesparing
2. verminderde administratieve last
3. verbeterde interactie met de douane en bevoegde autoriteiten
4. efficiëntiewinst
5. consistent gebruik van gegevens voor grensformaliteiten
6. beter toezicht op het gebruik van niet-douaneformaliteiten
7. vereenvoudigde bedrijfsprocessen voor het indienen van douane- en niet-douanegegevens

5.3 Voordelen van de EU-éénloketomgeving voor douaneautoriteiten

Het EU-éénloket levert aanzienlijke verbeteringen op voor douaneautoriteiten:

1. besparing van tijd en personeel
2. vereenvoudigde interactie met marktdeelnemers

3. geïntegreerde gegevenssets met alle inklaringsgerelateerde informatie
4. verbeterde digitale samenwerking met geassocieerde bevoegde autoriteiten
5. vermindert de ruimte voor fraude en fouten door geautomatiseerd EU-breed kwantiteitsbeheer
6. volledig geautomatiseerde documentcontroles
7. efficiëntere handhaving en naleving van de EU-wetgeving

5.4 Voordelen van de EU-éénloketomgeving voor de douane voor geassocieerde bevoegde autoriteiten

Net als voor de douaneautoriteiten, levert het EU-éénloket de geassocieerde bevoegde autoriteiten aanzienlijke vergelijkbare voordelen op.

1. tijdsbesparing en lagere administratieve kosten
2. vereenvoudigde interactie met marktdeelnemers
3. geïntegreerde gegevenssets met alle inklaringsgerelateerde informatie
4. verbeterde digitale samenwerking met douaneautoriteiten
5. vermindert de ruimte voor fraude en fouten door geautomatiseerd EU-breed kwantiteitsbeheer
6. meer efficiëntie door het geautomatiseerd delen van informatie
7. efficiëntere naleving van de EU-wetgeving

Nogmaals, dit is een snel en handig overzicht van de meest relevante cursusinformatie. Alleen de wetgeving van de Europese Unie die in het Publicatieblad van de Europese Unie is bekendgemaakt, is rechtsgeldig. De Commissie aanvaardt geen enkele verantwoordelijkheid of aansprakelijkheid met betrekking tot de cursus.

