

eLearning module

Základní informace o jednotném portálu EU pro oblast celnictví

Přínosy kurzu

Tento e-learningový modul vás provede jednotným portálem EU pro oblast celnictví, který představuje právní rámec pro vylepšené sdílení informací a lepší digitální spolupráci mezi celními a dalšími veřejnými orgány odpovědnými za prosazování necelních regulačních formalit na hranici EU v oblastech, jako je zdraví a bezpečnost, ochrana životního prostředí, bezpečnost potravin a výrobků a zemědělství.

Toto je rychlý a praktický souhrn nejdůležitějších informací o kurzu:

1 Úvod



1.1 Co je jednotný portál EU pro oblast celnictví?

Nařízení, kterým se zřizuje jednotný portál Evropské unie pro oblast celnictví, se stalo součástí právních předpisů EU v prosinci 2022. Toto nařízení stanovuje **nový právní rámec pro vylepšené sdílení informací a lepší digitální spolupráci mezi celními a dalšími veřejnými orgány** (dále jen „příslušné partnerské orgány“) odpovědnými za prosazování necelních formalit na hranici EU v oblastech, jako je zdraví a bezpečnost, ochrana životního prostředí, bezpečnost potravin a výrobků, zemědělství atd. Současně však umožní hospodářským subjektům snadněji vyřídit některé celní formality.

Jednoduše lze říci, že jednotný portál EU pro oblast celnictví umožní **interoperabilitu mezi celními a necelními oblastmi s cílem zjednodušit elektronickou výměnu dokladů a informací** požadovaných pro proces odbavení zboží. Tento rámec právně zavádí centralizovaný systém vyvinutý Generálním ředitelstvím pro daně a celní unii (GR TAXUD) k propojení systémů dovozu, vývozu a tranzitu členských států s necelními systémy Unie, které spravují necelní formality.

Tento systém je známý jako **jednotný celní portál EU pro výměnu certifikátů (CSW-CERTEX EU)**. Je navržen tak, aby zlepšil sdílení a zpracování údajů předkládaných celním a necelním orgánům hospodářskými subjekty tím, že zajistí, aby tyto orgány obdržely původní údaje v reálném čase.

2 Porozumění jednotnému portálu EU pro oblast celnictví

2.1 Koncepce jednotného portálu EU pro oblast celnictví

Koncept jednotného portálu propagují různé **normalizační orgány a mezinárodní organizace**, jako je **Evropská hospodářská komise Organizace spojených národů (UNECE)** a jí podřízené **Centrum OSN pro usnadňování obchodu a elektronické obchodování (UN/CEFACT)**, **Světová celní organizace**

(WCO) a Světová obchodní organizace (WTO), které zároveň podporují úsilí o jeho zavedení prostřednictvím mezinárodních norem a pokynů.

Jednotný portál je definován (doporučení UN/CEFACT 33 z července 2005) jako:

„nástroj, který umožňuje stranám zapojeným do obchodu a dopravy podávat standardizované informace a doklady na jediném vstupním místě, aby byly splněny všechny regulační požadavky související s dovozem, vývozem a tranzitem. Pokud jsou informace podávány elektronicky, předkládají se jednotlivé datové prvky pouze jednou.

Dokud nebude jednotný portál EU pro oblast celnictví kompletně zaveden, bude formalita požadovaná na vnějších hranicích EU stále **řešit mnoho různých orgánů** odpovědných za různé oblasti politiky.

Podniky tak musí **předkládat informace několika různým orgánům**, z nichž každý má svůj vlastní portál a postupy. To je **pro obchodníky časově náročná komplikace**, která navíc snižuje schopnost orgánů bojovat společně proti rizikům.

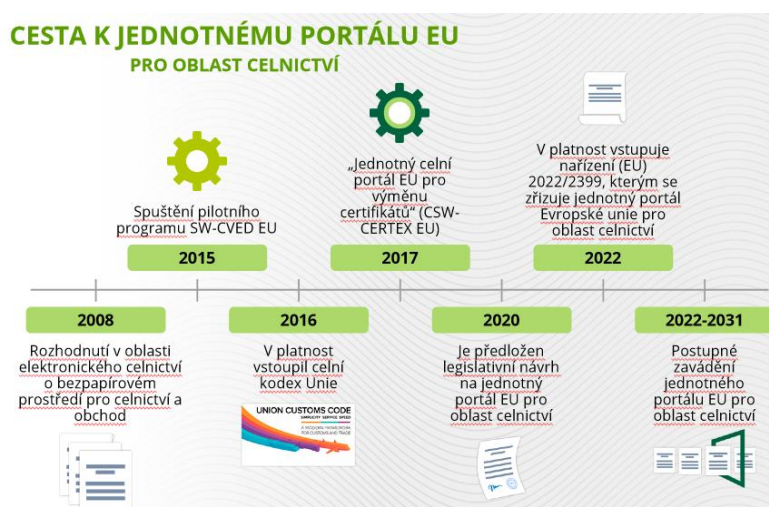
Problémem bylo, že **proces odbavení zboží byl složitý a lidské a finanční zdroje nebyly využívány efektivně**. Některé regulační formality byly zdvojnásobovány, a **podniky a obchodníci se tak často potýkali se zpožděním**. Uplatňování pravidel na jednotném trhu bylo neúčinné kvůli nespolehlivému a **nejednotnému monitorování schváleného zboží**.

Jednotný portál EU pro oblast celnictví bude postupně zaváděn v průběhu nadcházejícího desetiletí.

První fáze **vstoupí v platnost do roku 2025** a zaměří se **na posílení výměny informací mezi veřejnými orgány na hranicích EU**. Celní orgány budou moci **automaticky ověřit**, že necelní formalita splňují pravidla prosazovaná příslušnými partnerskými orgány.

Druhá fáze, **plánovaná na rok 2031**, poskytne **systém spolupráce mezi podniky a veřejnými orgány (Business-to-Government)**, který hospodářským subjektům usnadní postupy odbavení zboží při jeho přepravě do EU a mimo ni. Tento systém hospodářským subjektům umožní používat **jediný portál k předkládání údajů** v určitém členském státě pro každou konkrétní oblast politiky, která bude v rámci jednotného portálu EU pro oblast celnictví postupně zaváděna.

2.2 Cesta k jednotnému portálu EU pro oblast celnictví



2.3 Vytvoření nového legislativního rámce pro jednotný portál EU pro oblast celnictví

Úspěch systému CSW-CERTEX EU vyvolal potřebu vytvořit nový právní rámec, který by zajistil **povinné zapojení všech členských států**, aby se plně využil potenciál jeho přínosů na úrovni EU.

Celní orgány každoročně zpracovávají miliony celních prohlášení na zboží vstupující na celní území Unie. Na některé položky tohoto zboží **se vztahují necelní požadavky, a proto lze do EU dovézt pouze konkrétní zásilku takového zboží**. Před propuštěním na jednotný trh by mohly být tyto zásilky rozděleny mezi různé členské státy, přičemž na celou zásilku by se vztahovalo stejné povolení.

CSW-CERTEX EU poskytuje funkci správy množství v rámci celé EU, která umožňuje orgánům před propuštěním zboží do volného oběhu ověřit, zda množství nebyla vyčerpána, a to bez ohledu na členský stát, ve kterém k propuštění zboží došlo.

Obdobný princip platí pro zboží podléhající **kvótám**, což znamená, že hospodářský subjekt může do EU dovézt pouze určitou kvótu daného zboží a po dosažení prahové hodnoty je další dovoz zakázán.

Je třeba vytvořit právní rámec **pro jednotné vymezení nezbytných výměn informací mezi celními a příslušnými partnerskými orgány**, které umožní správu množství v rámci celé EU.

2.4 Formality, které spadají pod jednotný portál EU pro oblast celnictví

Necelní formality Unie zahrnují všechny operace, které má v případě potřeby provést fyzická osoba, hospodářský subjekt nebo příslušný partnerský orgán pro mezinárodní pohyb zboží, včetně části pohybu mezi členskými státy.

Tyto formality ukládají **různé povinnosti pro dovoz, vývoz nebo tranzit určitého zboží** a jejich **ověření prostřednictvím celních kontrol** je pro účinné fungování jednotného portálu EU pro oblast celnictví zásadní.

Portál CSW-CERTEX EU zpracovává digitalizované formality stanovené v právních předpisech Unie a spravované příslušnými partnerskými orgány v elektronických necelních systémech Unie, přičemž uchovává příslušné informace od všech členských států potřebné pro odbavení zboží.

Jednotný portál EU pro oblast celnictví umožňuje celním orgánům automaticky ověřit různé necelní regulační formality předkládané spolu s celním prohlášením coby důkaz o dodržování příslušných předpisů.

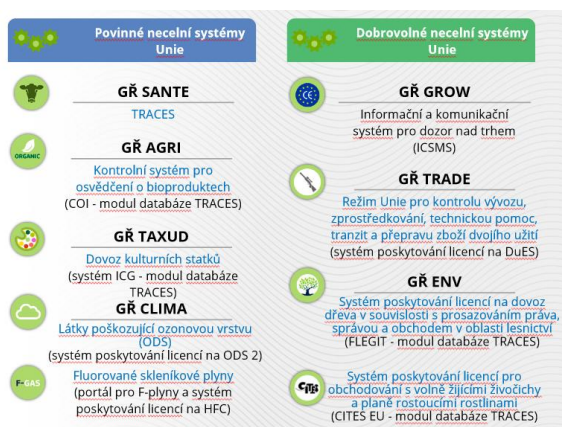
Tyto formality se ukládají v necelních systémech Unie, které budou propojeny se systémem CSW-CERTEX EU za účelem výměny informací s vnitrostátním jednotným portálem pro oblast celnictví. Necelní systémy Unie představují **IT systémy nebo databáze vyvinuté různými útvary Evropské komise** v určitých oblastech politiky za účelem **digitalizace požadavků na doklady a systémů udělování povolení/licencí** regulovaných na úrovni EU.

3 Složky jednotného portálu EU pro oblast celnictví

3.1 Úvod

Jednotný portál EU pro oblast celnictví je navržen tak, aby poskytoval rámec pro spolupráci, který usnadňuje interoperabilitu mezi celními a necelními orgány prostřednictvím tří hlavních složek: **necelních systémů Unie, vnitrostátních jednotných portálů pro oblast celnictví a jednotného celního portálu Evropské unie pro výměnu certifikátů známého jako CSW-CERTEX EU.**

Necelní systémy Unie



„Necelní systémy Unie jsou elektronické systémy, které uchovávají informace o plnění **konkrétních necelních formalit požadovaných pro mezinárodní obchodování se zbožím**. Tyto systémy jsou vyvíjeny útvary Komise zaměřenými na různé politiky, aby usnadnily výměnu informací mezi hospodářskými subjekty a příslušnými partnerskými orgány. Necelní systémy Unie budou propojeny s portálem CSW-CERTEX EU za účelem výměny informací s vnitrostátními jednotnými portály pro oblast celnictví. Tyto systémy se používají na povinném nebo dobrovolném základě v závislosti na požadavcích odvětvových právních předpisů EU pro každou oblast politiky.“

Jednotný celní portál Evropské unie pro výměnu certifikátů (CSW-CERTEX EU)

„CSW-CERTEX EU je elektronický systém, který vyvíjí a spravuje Komise ve spolupráci s členskými státy. Tento systém jako **ústřední součást jednotného portálu EU pro oblast celnictví** umožňuje **výměnu informací mezi vnitrostátními jednotnými portály pro oblast celnictví a necelními systémy Unie**. Bude zahrnovat digitální výměny velkého množství necelních formalit digitalizovaných na úrovni EU a uložených v různých necelních systémech Unie.“

Vnitrostátní jednotné portály pro oblast celnictví

„představují **soubor služeb a systémů, které vlastní, spravují a vyvíjejí členské státy – ty tvoří vnitrostátní složky jednotného portálu EU pro oblast celnictví**.“ Tato prostředí umožňují výměnu informací mezi elektronickými systémy celních orgánů, příslušných partnerských orgánů a hospodářských subjektů v jednotlivých členských státech, a propojují tak tyto systémy s necelními systémy Unie.

3.2 Vnitrostátní jednotné portály pro oblast celnictví

Vnitrostátní jednotné portály pro oblast celnictví představují **soubor služeb a systémů, které vlastní, spravují, vyvíjejí a provozují členské státy – ty tvoří vnitrostátní složky jednotného portálu EU pro oblast celnictví**.



Tato prostředí umožňují **výměnu informací mezi elektronickými systémy celních orgánů, příslušných partnerských orgánů a hospodářských subjektů** v jednotlivých členských státech, a propojují tak tyto systémy s necelními systémy Unie.

Podle nařízení o jednotném portálu EU může **každý členský stát vytvořit vlastní vnitrostátní jednotný portál pro oblast celnictví, jak uzná za vhodné**, za předpokladu, že jsou jeho vnitrostátní celní systémy **propojeny s portálem CSW-CERTEX EU**.

3.3 CSW-CERTEX EU

Jednotný portálu EU pro oblast celnictví má **centrální složku – jednotný celní portál EU pro výměnu certifikátů (CSW-CERTEX EU)**. Jedná se o elektronický systém vyvinutý a spravovaný Evropskou komisí, který propojuje členské státy a umožňuje výměnu informací mezi vnitrostátními jednotnými portály pro oblast celnictví a necelními systémy Unie, aby měly všechny příslušné orgány přístup k příslušným údajům a mohly snadněji spolupracovat při kontrolách.

Systém CSW-CERTEX EU zajišťuje **digitální výměny velkého množství necelních dokladů** (tj. osvědčení, licencí, povolení a jiných necelních formalit) uložených v různých necelních systémech Unie a **regulovaných odvětvovými právními předpisy, za které odpovídají různé útvary Komise**. Systém umožňuje celním orgánům přístup k necelním dokladům prostřednictvím jednotného rozhraní a umožňuje provádět téměř všechny transakce během několika sekund.

Hlavní funkce systému CSW-CERTEX EU umožňují automatizovanou výměnu požadovaných informací:

1. Technická transformace údajů
2. Obchodní transformace údajů
3. Správa množství
4. Kontrola dostupnosti
5. Žádost o seznam
6. Systém „předání“

3.4 CSW-CERTEX EU – případ použití

Systém CSW-CERTEX EU nabízí řadu technických možností k plnění specifických potřeb necelních formalit. Je důležité si uvědomit, že **všechny jednotlivé případy lze využívat samostatně nebo je kombinovat tak, aby byly splněny specifické potřeby každé necelní oblasti politiky**.



4 Úrovně digitální a administrativní spolupráce podporující výměnu informací v rámci jednotného portálu EU pro oblast celnictví

4.1 Přehled

Celní a necelní systémy Unie spolu „nekomunikují“, to znamená, že nevyužívají stejné datové modely či pracovní logiku. Následující příklad nastiňuje proces, jak může jednotný portál EU pro oblast celnictví pomoci hospodářskému subjektu, který dodržuje předpisy, proces dovozu urychlit.

Krok 1 – odeslání celního prohlášení

Hospodářský subjekt dodržující předpisy předkládá celní prohlášení vnitrostátnímu celnímu systému s uvedením referenčního čísla příslušného necelního dokladu.

Krok 2 – vyřízení požadavku prostřednictvím systému CSW-CERTEX EU

Vnitrostátní celní systémy předají tyto informace portálu CSW-CERTEX EU, který použije referenční číslo uvedené v celním prohlášení k získání příslušného dokladu z necelních systémů Unie.

Krok 3 – odpověď prostřednictvím systému CSW-CERTEX EU

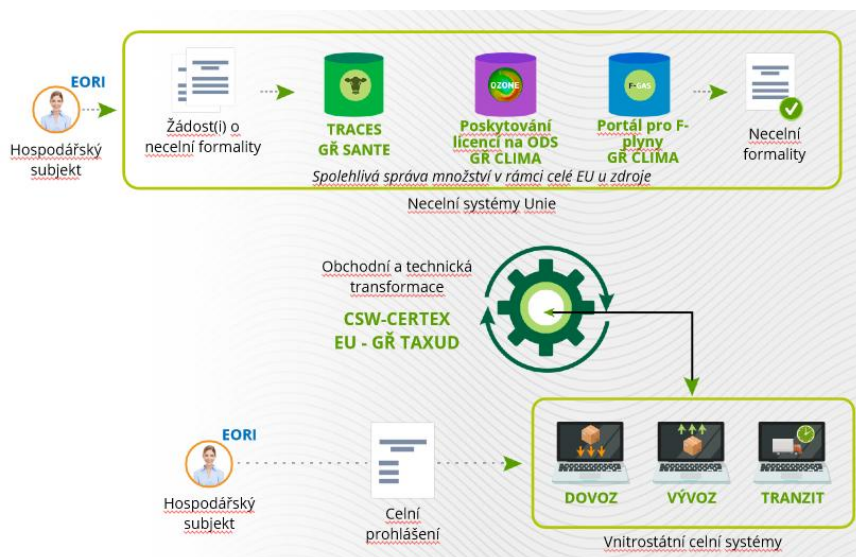
CSW-CERTEX EU poté údaje převede a odešle je zpět do celních systémů ve formátu, který celní orgány potřebují.

Krok 4 – ověření celního prohlášení

Součástí této transformace údajů je také přístup k celnímu režimu, který obsahuje informace o konkrétních rozhodnutích jiných příslušných partnerských orgánů. CSW-CERTEX EU neuchovává žádné informace kromě souboru protokolu, který označuje, že příslušné doklady byly převedeny. Ke správné identifikaci hospodářských subjektů ve všech systémech slouží číslo EORI.

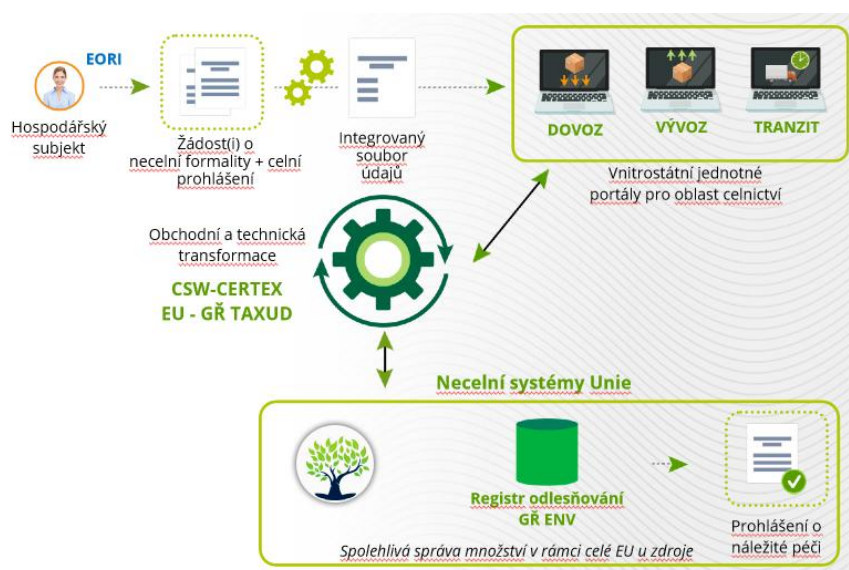
4.2 Spolupráce na úrovni G2G

Interoperabilita mezi složkami jednotného portálu EU pro oblast celnictví je umožněna prostřednictvím **dvou úrovní digitální administrativní spolupráce mezi celními orgány, příslušnými partnerskými orgány a obchodníky**. První úroveň, **digitální spolupráce mezi veřejnými orgány (G2G)**, zlepšuje a zefektivňuje sdílení informací mezi celními orgány a příslušnými partnerskými orgány.



4.3 Spolupráce na úrovni B2G

Druhá úroveň navazuje na úroveň G2G a zavádí **systém spolupráce mezi podniky a veřejnými orgány (Business-to-Government)**, která umožní další zefektivnění procesů odbavení pro hospodářské subjekty, které řeší některé necelní požadavky Unie.



Úroveň B2G nabízí hospodářským subjektům dvě možnosti:

1. předložit údaje zvlášť celním a necelním systémům Unie, nebo
2. předložit všechny údaje najednou vnitrostátnímu jednotnému portálu pro oblast celnictví.

Podání údajů se provede prostřednictvím „**integrovaného souboru údajů**“, který obsahuje všechny údaje požadované celními a příslušnými partnerskými orgány s ohledem na daný výrobek. Za účelem získání integrovaného souboru údajů **určí Komise společné datové prvky obsažené v celním prohlášení a žádosti o necelní doklad** a soubory údajů požadované pouze celními a příslušnými partnerskými orgány.

Tento proces bude probíhat prostřednictvím aktu v přenesené pravomoci, který se řídí nařízením v souladu s pokyny pro usnadnění obchodu prosazovanými mezinárodními organizacemi, jako je Evropská hospodářská komise Organizace spojených národů (UNECE).

Vnitrostátní jednotné portály pro oblast celnictví budou **k přenosu společného souboru údajů a souboru údajů příslušných partnerských orgánů do portálu CSW-CERTEX EU používat integrovaný soubor údajů**, který se použije také pro přenesení požadovaných společných a specifických údajů celním orgánům. Než k tomuto procesu dojde, bude zavedení systému spolupráce B2G vyžadovat **zprovoznění rámce G2G a splnění určitých kritérií způsobilosti relevantních pro usnadnění obchodu**. Tato kritéria zahrnují úpravu odvětvových právních předpisů EU, aby bylo možné změnit způsob, jakým hospodářské subjekty komunikují s příslušnými partnerskými orgány.

4.4 Klíčový nástroj pro usnadnění zavedení spolupráce na úrovních G2G a B2G

Registrační a identifikační číslo hospodářského subjektu (EORI) bude hlavním identifikátorem, který zajistí, že hospodářské subjekty budou během výměny informací prostřednictvím kanálů G2G a B2G, včetně kontrol prováděných příslušnými partnerskými orgány, identifikovány jednotným a uceleným způsobem.

Komise vede centrální systém EORI pro ukládání a zpracování údajů, které s EORI souvisí. Zatímco celní systémy používaly číslo EORI jako identifikátor každého hospodářského subjektu zapojeného do celních operací v souladu s celní legislativou EU, **necelní systémy Unie používaly k identifikaci hospodářských subjektů své vlastní prostředky**. Toto nařízení rozšiřuje používání systému EORI na příslušné partnerské orgány za účelem ověření čísla EORI v souvislosti s jejich formalitami.

5 Výhody jednotného portálu EU pro oblast celnictví

5.1 Celkové výhody jednotného portálu EU pro oblast celnictví

Očekává se, že zjednodušená výměna informací mezi celními orgány a příslušnými partnerskými orgány, kterou jednotný portál EU pro oblast celnictví nabízí, povede k efektivnějšímu odbavení zboží, které zabere méně času.

1. Vytváří rámec pro interoperabilitu
2. Zajišťuje jednotné využívání údajů
3. Zajišťuje soulad s předpisy EU
4. Snižuje náklady a administrativní zátěž
5. Omezuje možnost podvodů a chyb
6. Zefektivňuje procesy pro hospodářské subjekty

5.2 Výhody jednotného portálu EU pro oblast celnictví pro hospodářské subjekty

Jednotný portál EU – Single Window přinese také řadu výhod všem hospodářským subjektům, které se zabývají dovozem a vývozem zboží.

1. Úspora času
2. Snížení administrativní zátěže

3. Lepší interakce mezi celními a příslušnými orgány
4. Zvýšení účinnosti
5. Jednotné využívání údajů pro formality na hranicích
6. Lepší kontrola využívání necelních formalit
7. Zjednodušené obchodní procesy pro podávání celních a necelních údajů

5.3 Výhody jednotného portálu EU pro oblast celnictví pro celní orgány

Jednotný portál EU pro oblast celnictví významně zlepší jejich práci.

1. Úspora času a lidských zdrojů
2. Jednodušší interakce s hospodářskými subjekty
3. Integrované soubory údajů včetně všech informací souvisejících s odbavením zboží
4. Zlepšení digitální spolupráce s příslušnými partnerskými orgány
5. Omezená možnost podvodů a chyb díky automatizované správě množství v rámci celé EU.
6. Plně automatizované kontroly dokladů
7. Účinnější vymáhání a dodržování právních předpisů EU

5.4 Výhody jednotného portálu EU pro oblast celnictví pro příslušné partnerské orgány

Stejně jako celním úřadům, i příslušným kompetentním orgánům přinese Jednotný portál EU – Single Window podobné výhody.

1. Úspora času a administrativních nákladů
2. Jednodušší interakce s hospodářskými subjekty
3. Integrované soubory údajů včetně všech informací souvisejících s odbavením zboží
4. Zlepšení digitální spolupráce s celními orgány
5. Omezená možnost podvodů a chyb díky automatizované správě množství v rámci celé EU.
6. Zvýšení účinnosti díky automatizovanému sdílení informací
7. Účinnější dodržování právních předpisů EU

*Nezapomeňte, že toto je rychlý a praktický souhrn nejdůležitějších informací o kurzu.
Za věrohodné se považují pouze právní předpisy Evropské unie zveřejněné v Úředním věstníku Evropské unie.
Komise nenese za toto školení žádnou odpovědnost.*



Publications Office
of the European Union

ISBN
DOI:
KI

© European Union, 2023
Reuse of this document is allowed, provided appropriate credit is given and any changes are indicated (Creative Commons Attribution 4.0 International license). For any use or reproduction of elements that are not owned by the EU, permission may need to be sought directly from the respective right holders.
All images © European Union, unless otherwise stated – all rights reserved.