

ELi tolli ja kaupleja portaali eAEO jaoks Kursuse kõige olulisem teave

See on kiire ja käepärane kokkuvõte kursuse olulisimast teabest.

1 Õppe-eesmärgid

Selle kursuse lõpuks olete õppinud alljärgnevat:

- eAEO jaoks mõeldud ELi tolli ja kaupleja portaali põhimõtted;
- põhifunktsioonid; ja
- uue portaali eelised.

Samuti oskate edaspidi enesekindlalt kasutada järgmist:

- ELi tolli ja kaupleja portaal eAEO jaoks ELi kauplejana: AEO taotluste esitamine, teatiste saamine ja tolliasutustele vastamine ning enda AEO lubade otsimine ja vaatamine.

Kuigi see kursus keskendub ELi tolli ja kaupleja portaalile eAEO jaoks ja selle funktsioonide selgitamisele, sisaldab see ka AEO (volitatud ettevõtja) mõistet ja sellega seotud õiguslikke sätteid.

2 AEO põhimõisted

Mõistet **AEO** võib selgitada kui ettevõtjat, keda peetakse tema tolliga seotud tegevuses usaldusväärseks ja kellele antakse seetõttu liidu tolliterritooriumil teatud soodustused. Tolliasutus tunnustab ühe liikmesriigi antud **AEO staatust** kõigis liikmesriikides.

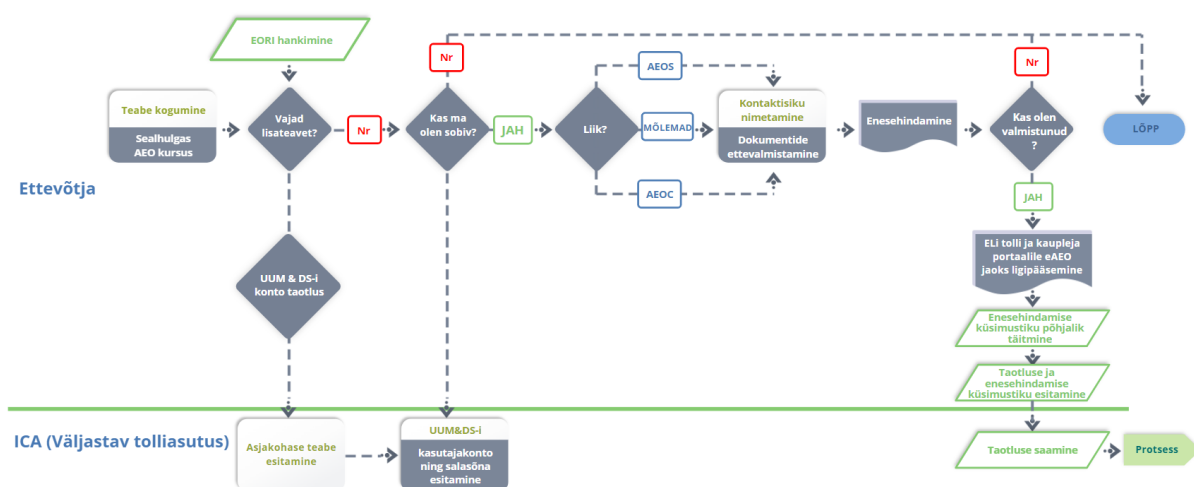
- **Liigid:** AEOC (tollilihtsustuse õigusega volitatud ettevõtja) ja AEOS (turvalisuse ja julgeoleku valdkonna volitatud ettevõtja).
- **Kus taotlus esitada:** kaupleja saab taotluse esitada vaid selles riigis, kus käib või on ligipääsetav tema peamine tollialane raamatupidamine, ning kus toimub vähemalt osa tema tegevusest.
- **Kriteeriumid:** AEO staatuse võib anda ettevõtjale, kes täidab järgmised kriteeriumid.
 - ✓ Tollialastele õigusaktidele ja maksueeskirjadele vastavuse aruanne, sealhulgas taotleja majandustegevusega seotud raskete kuritegude puudumine.
 - ✓ Rahuldav äri- ja transpordidokumentide haldamise süsteem.

- ✓ Tõendatud maksevõime.

- Eelised

- ✓ Sooduskohtlemine võrreldes teiste ettevõtjatega.
- ✓ Eelteavitus tollikontrolliks valimise korral.
- ✓ Eelisjärjekorras käitlemine kontrollimiseks valimise korral.
- ✓ Võimalus taotleda sellise kontrolli tegemist konkreetses asukohas.
- ✓ Kergem tollilihtsustuste lubamine (AEOC jaoks).
- ✓ Vastastikuse tunnustamise lepingu (MRA) lihtsustus (AEOS-i jaoks).

- Protsessivoog:

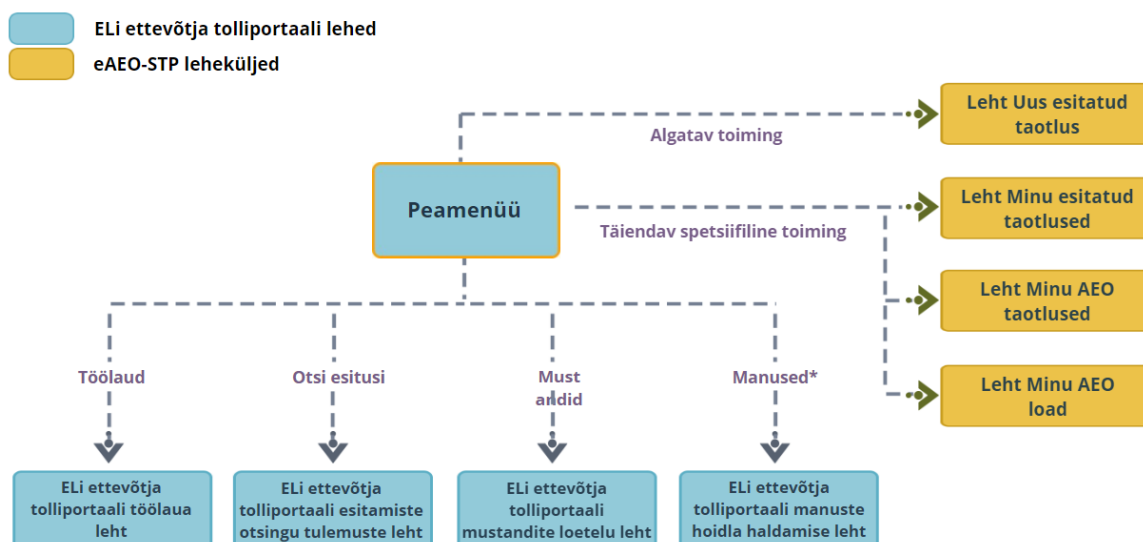


3 ELi tolli ja kaupleja portaal

- **ELi tolli ja kaupleja portaal** pakub kauplejatele kasutajaliidest koos võimalusega navigeerida konkreetsete moodulite (nt eAEO) vahel ja pääseda ligi olemasolevatele toimingutele, et alustada suhtlust tolliasutusega.
- ELi tolli ja kaupleja portaali rakendamine **vähendab paberipõhiseid tehinguid** ja **ühtlustab kauplejaliideseid**, pakkudes kauplemiseks ühtset teabepunkti. Erinevad moodulid toimivad sujuval ja ühtsel viisil, et pakkuda kauplejale **sidusat kasutajakogemust**.
- **Eelised:**

- ✓ konkreetsete moodulite vahel navigeerimine ELi tolli ja kaupleja portaali kaudu;
- ✓ ligipääs olemasolevatele toimingutele, et alustada suhtlust tolliasutustega;
- ✓ enda eelistuste kohandamine;
- ✓ päringute esitamine, oma teadete ja esituste filtreerimine, sorteerimine ning nummerdamine;
- ✓ oma teadete ja esituste kohta üldvaate saamine;
- ✓ kogu teabele kergesti ligipääsemine;
- ✓ kõigi mustandite salvestamine;
- ✓ kaupleja kirjade elektrooniline sisseandmine;
- ✓ saada viivitamatu ligipääs süsteemile igal pool ja igal ajal.

4 ELi tolli ja kaupleja portaali funktsioonid eAEO jaoks



4.1 Teavitused, ülesanded ja toimingute algatamine

Teadete ja ülesannete loend teavitavad kauplejaid muudatustest või tolliasutuste tehtud otsustest.

Esitatud taotlusega seotud teated:

- ✓ vastus muudatuse kohta;
- ✓ vastus tagasivõtmise kohta;
- ✓ esitatud taotluse menetluse võtmine või mitte võtmine.

Esitatud taotlusega seotud ülesanded:

- ✓ lisateabe päring.

Esitatud taotlusega seotud algatavad toimingud:

- ✓ taotluse esitamine;
- ✓ muudatuse taotlus;
- ✓ tagasivõtmise taotlus.

4.2 Minu esitatud taotlused

Sellel lehel pääseb kaupleja ligi enda esitatud taotlustele, mis on seotud kindla EORI-numbriga, ja saab neid vaadata.

Kaupleja saab vaadata kõiki üksikasju ja teha teatud toiminguid, näiteks taotlema tagasivõtmist või muudatust.

Lehel Esita uus taotlus saab kaupleja esitada uue taotluse. Taotlus koosneb hulgast üksikasjadest ja enesehindamisküsimustikust, mis tuleb hoolikalt täita ja koos taotlusega üles laadida. Taotluses tuleks esitada võimalikult palju üksikasju, et lihtsustada tolliasutuse hilisemat menetlemist ja protsessi kiirustada.

4.3 Minu AEO taotlused

Kui esitatud taotluse menetlemine on eelkinnitatud, liigub taotlus kohta Minu AEO taotlused ja sellele määratakse viitenumber.

4.4 Minu AEO load

Sellel lehel saab kaupleja vaadata oma AEO lubade teavet ja üksikasju. Kui AEO staatus on saadud, algab loa haldamisetapp, mille jooksul seda jätkuvalt seiratakse ning vajadusel hinnatakse luba uuesti, see peatatakse või võetakse tagasi.

5 Kust pääseb ligi ELi tolli ja kaupleja portaalile?

Täiendav üksikasjalik teave ELi tolli ja kaupleja portaali ja portaalile ligipääsemise kohta on saadaval EUROPA veebilehel: https://taxation-customs.ec.europa.eu/index_et

Palun vaadake täiendava teabe saamiseks AEO mõiste, AEO suuniste ja muude ELi tolli ja kaupleja moodulite kohta ka teisi tolliseadustiku e-õppe moduleid.

https://taxation-customs.ec.europa.eu/taxation-1/eu-training_et

Pidagem meeles, et see on vaid kiire ja käepärane kokkuvõtte kursuse olulisimast teabest. Ametlikeks dokumentideks saab pidada üksnes Euroopa Liidu Teatajas avaldatud Euroopa Liidu õigusakte. Komisjon ei vastuta koolituskursuste eest.