

Šis ir īss un parocīgs kopsavilkums, kas ietver vissvarīgāko kursa informāciju.

## 1 Mācību mērķi

Šī 90 minūtes ilgā kursa noslēgumā jums ir zināšanas par:

- dažādiem muitas lēmumu veidiem;
- to, kā ir iespējams pieteikties lēmumam, izmantojot standarta procesu, un kā lēmums tiek pieņemts;
- procesiem pēc atļaujas piešķiršanas un atļaujas uzraudzību standarta procesā;
- citām iespējamajām procedūru atšķirībām no standarta procesa.

## 2 Muitas lēmumu veidi

Pastāv divu veidu muitas lēmumi:

- ar pieteikumu: muitas lēmums tiek pieņemts pēc formāla personas lūguma;
- bez pieteikuma: muitas lēmums tiek pieņemts bez formāla personas lūguma.

## 3 Standarta muitas lēmuma process

Pieteikuma iesniedzējs ir persona atbilstoši Savienības un nacionālajiem tiesību aktiem un:

- parasti ir reģistrēts Savienībā;
- ir saņēmis derīgu EORI numuru.

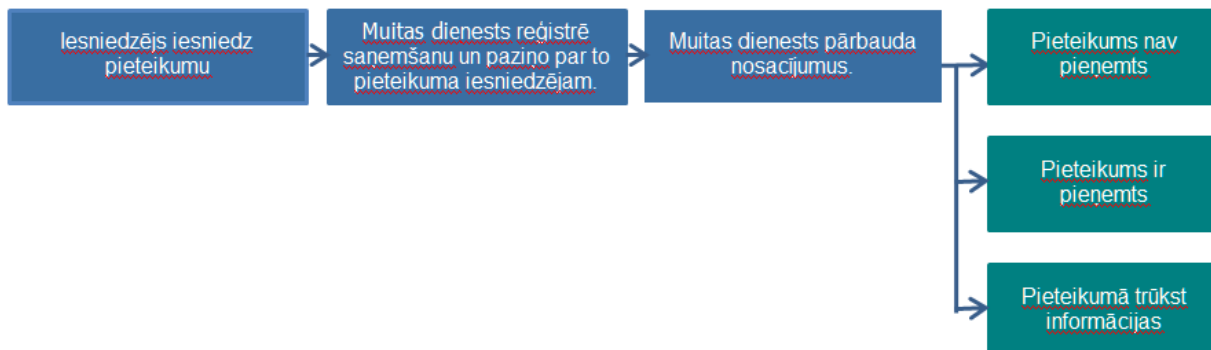
Kompetento muitas iestādi, kurā jāiesniedz pieteikums, nosaka vieta kur:

- tiek glabāti vai ir pieejami pieteikuma iesniedzēja galvenie grāmatvedības ieraksti muitas mērķiem;
- tiks veikta vismaz daļa no darbībām, uz kurām lēmums attieksies.

Muitas lēmuma aprites ciklu iespējams sadalīt trīs soļos:

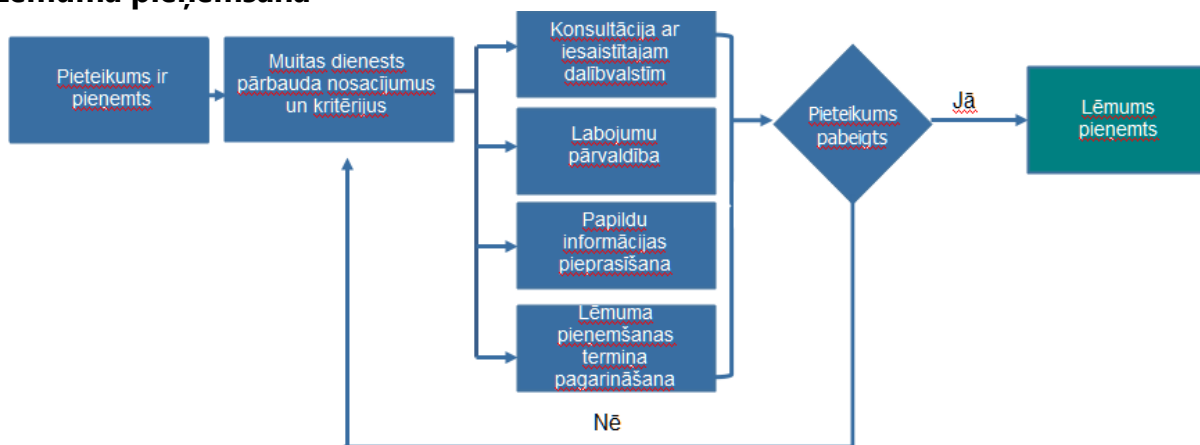
1. pieteikums lēmuma pieņemšanai
2. lēmuma pieņemšana
3. lēmuma pārvaldība

### Pieteikums lēmuma pieņemšanai



Muitas iestādei ir 30 dienas, kuru laikā pieņemt vai nepieņemt pieteikumu.

### Lēmuma pieņemšana



Muitas iestādei lēmums jāpieņem 120 dienu laikā. Šo periodu var arī pagarināt. Ja vien nav norādīts citādi, muitas lēmums ir juridiski saistošs akts, kas:

- stājas spēkā brīdī, kad pieteikuma iesniedzējs to saņem;
- ir derīgs visā Savienības muitas teritorijā;
- ir derīgs bez termiņa ierobežojuma.

Pieteikuma iesniedzējam ir **tiesības tikt uzklausi**tam, ja muitas dienests plāno pieņemt lēmumu, kas pieteikuma iesniedzēju varētu negatīvi ietekmēt. Pieteikuma iesniedzējam 30 dienu laikā ir iespēja reģistrēt un izteikt savu viedokli muitas dienestam.

Personai ir tiesības uz pārsūdzību:

- ja tā ir iesniegusi pieteikumu par atļauju, bet lēmums nav piešķirts noteiktajā laika termiņā;
- attiecībā uz jebkādu muitas dienesta pieņemtu lēmumu, kas ir saistīts ar muitas tiesību aktu piemērošanu, kas tieši skar šo personu.

Veidu, kādā īstenot tiesības uz pārsūdzību nosaka muitas dienesta dalībvalsts.

## 4 Lēmumu pārvaldība

Muitas dienestam ir jāuzrauga, lai lēmuma turētājs ievērotu nosacījumus un atbilstu kritērijiem arī pēc lēmuma pieņemšanas. Muitas dienests jebkurā laikā var atkārtoti izvērtēt, apturēt, grozīt, anulēt vai atcelt lēmumu.

Lēmuma turētājam ir jāpilda pienākumi un nekavējoties jāinformē muitas dienests par jebkādiem kavēkļiem vai faktoriem, kas varētu ietekmēt pieņemto lēmumu.

## 5 Īpaši noteikumi attiecībā uz lēmumiem

Turpmāk minētie muitas lēmumu veidi dažos posmos nedaudz atšķiras no standarta procedūras.

Īpaši noteikumi	Atļaujas posms		
	Pieteikums par lēmumu	Lēmuma pieņemšana	Lēmuma pārvaldība
Atļaujas īpašajām procedūrām un uzglabāšanas telpām	✓	✓	✓
Atzītā eksportētāja atļauja vienkāršotiem preferenciālas izcelsmes apliecinājumiem.	✓	✓	✓
Atļaujas saistībā ar muitas procedūru un pagaidu uzglabāšanas piemērošanu precēm		✓	✓
Regulāras kuģu satiksmes atļauja		✓	✓
Atļauja, kas saistīta ar tranzītu		✓	✓

Lēmumi saistībā ar AEO, SII un SIT ir detalizētāk apskatīti e-apmācību moduļos SMK - Atzītais uzņēmējs, SMK - Preču izcelsme un SMK - Saistoša informācija par tarifu.

*Atcerieties, ka šis ir īss un parocīgs kopsavilkums, kas ietver vissvarīgāko kursa informāciju. Par autentiskiem uzskatāmi vienīgi Eiropas Savienības Oficiālā Vēstneša drukātajos izdevumos publicētie Eiropas Savienības tiesību akti. Komisija neuzņemas nekādu ar apmācību saistītu atbildību vai saistības.*