

eLearning module

ABC för miljön med en enda kontaktpunkt för tullen i EU

Kurssammanfattningar

Den här e-lärandemodulen guidar dig genom miljön med en enda kontaktpunkt för tullen i EU, en rättslig ram för att förbättra informationsdelning och digitalt samarbete mellan tullmyndigheter och andra statliga myndigheter som ansvarar för att upprätthålla icke-tullformaliteter vid EU:s gräns inom områden som hälsa och säkerhet, miljöskydd, livsmedels- och produktsäkerhet och jordbruk.

Detta är en kort och lättillgänglig sammanfattning av den viktigaste informationen i kursen:

1 Inledning



1.1 Vad är en enda kontaktpunkt för tullen i EU?

Förordningen om upprättandet av miljön med en enda kontaktpunkt för tullen i EU kom in i EU-lagstiftningen i december 2022. Denna förordning tillhandahåller **en ny rättslig ram för att förbättra informationsutbytet och det digitala samarbetet mellan tulladministration och andra statliga myndigheter** ("behöriga partnermyndigheter") som ansvarar för att upprätthålla icke-tullformaliteter vid EU:s gräns inom områden som hälsa och säkerhet, miljöskydd, livsmedels- och produktsäkerhet, jordbruk med mera. Detta kommer i sin tur att göra det möjligt för ekonomiska aktörer att lättare klara vissa tullformaliteter.

Enkelt uttryckt kommer miljön med en enda kontaktpunkt för tullen i EU att möjliggöra **interoperabilitet mellan tull- och icke-tullområdena** för att **effektivisera det elektroniska utbytet av dokument och information** som krävs för processen för klarering av varor. Ramverket upprättar juridiskt ett centraliserat system utvecklat av generaldirektoratet för skatter och tullunion (GD TAXUD) för att sammankoppla medlemsstaternas import-, export- och transitsystem med unionens icke-tullsystem som hanterar icke-tullformaliteter.

Systemet är känt som utbytessystemet miljön med en enda kontaktpunkt för tullen i EU (EU CSW-Certex). Detta system är utformat för att förbättra utbytet och behandlingen av uppgifter som lämnas till tullmyndigheter och icke-tullmyndigheter av ekonomiska aktörer genom att säkerställa att dessa myndigheter får de ursprungliga uppgifterna i realtid.

2 Förstå miljön med en enda kontaktpunkt för tullen i EU

2.1 Konceptet bakom miljön med en enda kontaktpunkt för tullen i EU

Olika **standardiseringsorgan och internationella organisationer** som **FN:s ekonomiska kommission för Europa (UNECE)**, dess dotterbolag, **United Nations Centre for Trade Facilitation and Electronic Business (UN/CEFACT)**, **World Customs Organization (WCO)** och **World Trade Organization (WTO)** har främjat konceptet med en enda kontaktpunkt och har stöttat insatser för dess genomförande genom internationella standarder och vägledningsdokument.

En enda kontaktpunkt definieras (*UN/CEFACT-rekommendation 33, juli 2005*):

”som en anläggning som gör det möjligt för parter som är involverade i handel och transport att lämna standardiserad information och dokument med en enda ingångspunkt för att uppfylla alla import-, export- och transiteringsrelaterade regulatoriska krav. Om informationen är elektronisk ska enskilda dataelement endast lämnas in en gång.”

Innan miljön med en enda kontaktpunkt för tullen i EU togs i bruk krävde de formaliteter vid EU:s yttre gränser ofta **många olika myndigheter** med ansvar för olika politikområden.

Som ett resultat av detta måste företag **lämna information till flera olika myndigheter**, var och en med sin egen portal och sina egna rutiner. Detta är **krångligt och tidskrävande** för näringsidkare och minskar myndigheternas kapacitet att agera tillsammans för att bekämpa risker.

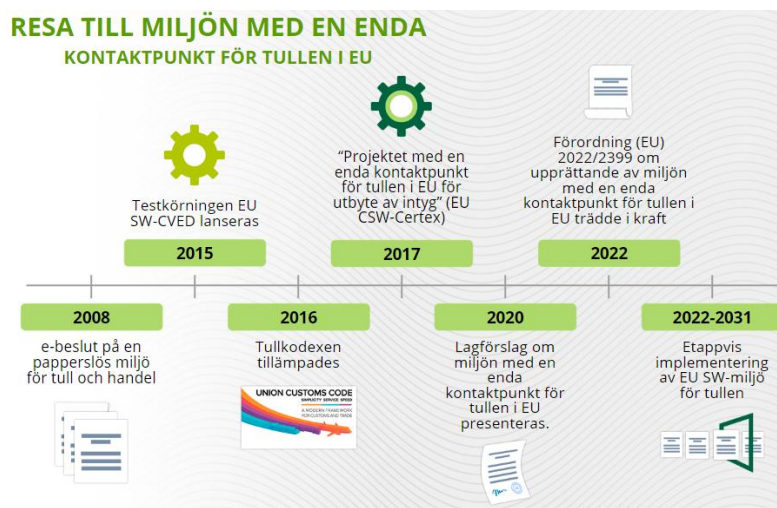
De problem som upplevdes var att **processen för klarering av varor var komplex** och att **de mänskliga och ekonomiska resurserna inte användes effektivt**. Vissa regleringsformaliteter duplicerades, vilket ofta ledde till **förseningar för företag och näringsidkare**. Tillämpningen av regler på den inre marknaden var ineffektiv på grund av ojämn och **inkonsekvent övervakning av godkända varor**.

Genomförandet av miljön med en enda kontaktpunkt för tullen i EU kommer gradvis att ske under det kommande decenniet.

Den första fasen **kommer att träda i kraft 2025** och fokusera **på att förbättra mellanstatliga utbyten vid EU:s gränser**. Tullmyndigheterna kommer **automatiskt att kunna verifiera** att icke-tullformaliteter överensstämmer med de regler som tillämpas av behöriga partnermyndigheter.

En andra fas, **planerad till 2031**, kommer att tillhandahålla en **företag-till-myndighet-plan** för att förenkla clearingprocesser för ekonomiska aktörer när de flyttar varor in och ut ur EU. Denna plan kommer att göra det möjligt för ekonomiska aktörer att använda **en enda portal för att lämna in uppgifter** i en enskild medlemsstat för varje specifik policydomän som fasas in under miljön med en enda kontaktpunkt för tullen i EU.

2.2 Resan för miljön med en enda kontaktpunkt för tullen i EU



2.3 Att konstruera en ny rättslig ram för miljön med en enda kontaktpunkt för tullen i EU

I och med den framgångsrika piloten för EU CSW-Certex skapades behovet av en ny rättslig ram som skulle säkerställa ett **obligatoriskt deltagande av alla medlemsstater i EU CSW-Certex** för att realisera den fulla potentialen av dess fördelar på EU-nivå.

Varje år behandlar tullmyndigheterna miljontals tulldeklarationer för varor som förs in i unionens tullområde. Vissa av dessa varor **omfattas av icke-tullkrav för vilka endast en specifik sändning kan importeras till EU**. Innan de släpps ut på den inre marknaden kan dessa försändelser delas upp mellan olika medlemsstater, medan hela sändningen omfattas av samma tillstånd.

EU CSW-Certex tillhandahåller en EU-omfattande kvantitetshanteringsfunktion som gör det möjligt för myndigheter att verifiera att kvantiteter inte har förbrukats innan de tillåter att varor släpps in, oavsett i vilken medlemsstat det har skett.

En liknande princip gäller för varor som omfattas av **kvoter**, vilket innebär att den ekonomiska aktören endast kan importera en viss kvot av de berörda varorna till EU och ytterligare import är förbjuden efter att en tröskel har uppnåtts.

Skapandet av en rättslig ram behövs för att **enhetligt definiera det nödvändiga informationsutbytet mellan tullmyndigheter och behöriga partnermyndigheter** som möjliggör en EU-omfattande kvantitetshantering.

2.4 Formaliteter som täcks av miljön med en enda kontaktpunkt för tullen i EU

Unionens icke-tullformaliteter omfattar **alla transaktioner som ska utföras av en fysisk person, en ekonomisk aktör eller en behörig partnermyndighet för internationella varurörelser**, inklusive delen av **förflyttningen mellan medlemsstaterna**, när så krävs.

Dessa formaliteter medför **olika skyldigheter för import, export eller transitering av vissa varor och verifiering av dem genom tullkontroller** är grundläggande för att miljön med en enda kontaktpunkt för tullen i EU ska fungera effektivt.

EU CSW-Certex täcker digitaliserade formaliteter som fastställs i unionslagstiftningen och som hanteras av behöriga partnermyndigheter i unionens elektroniska icke-tullsystem, som lagrar relevant information från alla medlemsstater som krävs för varuhantering.

Miljön med en enda kontaktpunkt för tullen i EU möjliggör automatisk verifiering av tullmyndigheten av flera icke-tullformaliteter som lämnats in tillsammans med tulldeklarationen som bevis på att uppgifterna överensstämmer.

Formaliteterna lagras i unionens icke-tullsystem, som kommer att kopplas samman med EU CSW-Certex för att utbyta information med de nationella miljöerna med en enda kontaktpunkt för tullen. Unionens icke-tullsystem representerar **IT-system eller databaser som utvecklats av olika kommissionsavdelningar** över politikområden för att **digitalisera dokumentkrav och auktorisations- eller licenssystem** som regleras på EU-nivå.

3 Komponenter för miljön med en enda kontaktpunkt för tullen i EU

3.1 Inledning

Miljön med en enda kontaktpunkt för tullen i EU är utformad för att tillhandahålla en ram för samarbete som underlättar interoperabilitet mellan tullmyndigheter och icke-tullmyndigheter genom tre huvudkomponenter: **Unionens icke-tullsystem, nationella miljöer med en enda kontaktpunkt för tullen** och **Systemet med en enda kontaktpunkt för tullen i EU för utbyte av intyg, känt som EU CSW-Certex**.

Unionens icke-tullsystem



”Unionens icke-tullsystem är elektroniska system som lagrar information om uppfyllandet av **specifika icke-tullformaliteter som krävs för internationell handel med varor**. Dessa system utvecklas av olika politiska avdelningar inom kommissionen för att underlätta utbyte mellan

ekonomiska aktörer och behöriga partnermyndigheter. Unionens icke-tullsystem, som kommer att kopplas samman med EU CSW-Certex för att utbyta information med de nationella miljöerna med en enda kontaktpunkt för tullen. Dessa system används på obligatorisk eller frivillig basis beroende på kraven i EU:s sektoriella lagstiftning för varje policydomän.”

Systemet med en enda kontaktpunkt för tullen i EU för utbyte av intyg (EU CSW-Certex)

”EU CSW-Certex är ett elektroniskt system som utvecklats och underhålls av kommissionen i samarbete med medlemsstaterna. Som den **centrala komponenten i miljön med en enda kontaktpunkt för tullen i EU** tillåter EU CSW-Certex **informationsutbyte mellan nationella miljöer med en enda kontaktpunkt för tullen och unionens icke-tullsystem**. Det kommer att täcka digitala utbyten för en mängd icke-tullformaliteter som digitaliseras på EU-nivå och lagras i olika unionens icke-tullsystem.”

Nationella miljöer med en enda kontaktpunkt för tullen

”är en **uppsättning tjänster och system som ägs, förvaltas, utvecklas av medlemsstaterna och som utgör de nationella komponenterna i miljön med en enda kontaktpunkt för tullen i EU**. Dessa miljöer gör det möjligt att utbyta information mellan tullmyndighetens, behöriga partnermyndigheter och ekonomiska aktörers system i en enskild medlemsstat och på så sätt överbryggar dessa system med unionens icke-tullsystem.

3.2 Nationella miljöer med en enda kontaktpunkt för tullen

De nationella miljöerna med en enda kontaktpunkt för tullen är **en uppsättning tjänster och system som ägs, förvaltas, utvecklas och drivs av medlemsstaterna** och som utgör de nationella komponenterna i miljön med en enda kontaktpunkt för tullen i EU.



Dessa miljöer gör det möjligt att **utbyta information mellan tullmyndighetens, behöriga partnermyndigheter och ekonomiska aktörers system** i en enskild medlemsstat och på så sätt överbryggar dessa system med unionens icke-tullsystem.

Enligt EU-förordning för en enda kontaktpunkt kan **varje medlemsstat utveckla sin nationella miljö med en enda kontaktpunkt som den finner lämpligt**, förutsatt att dess nationella tullsystem är **sammankopplade med EU CSW-Certex**.

3.3 EU CSW-Certex

Miljön med en enda kontaktpunkt för tullen i EU har en **central komponent som kallas certifikatutbyte med en enda kontaktpunkt för tullen i EU (EU CSW-Certex)**. Det är ett digitalt system som utvecklats och underhålls av Europeiska kommissionen för att länka samman medlemsstaterna för att tillåta informationsutbyte mellan de nationella miljöerna med en enda

kontakt för tullen och unionens icke-tullsystem. På så sätt kan alla berörda myndigheter få tillgång till relevant information och samarbeta lättare vid gränskontroller..

EU CSW-Certex täcker **digitala utbyten för en mängd icke-tulldokument**, det vill säga certifikat, licenser, tillstånd och andra icke-tullformaliteter som lagras i olika unionens icke-tullsystem och **regleras av sektoriell lagstiftning under ansvar av olika kommissionsavdelningar**. Systemet ger nationella tullmyndigheter tillgång till icke-tullformaliteter via ett enda gränssnitt och utför nästan alla transaktioner inom några sekunder.

De viktigaste affärsfunktionerna i EU CSW-Certex som möjliggör automatiskt utbyte av den information som krävs:

1. Teknisk omvandling av data
2. Företagsomvandling av data
3. Kvantitetshantering
4. Kontrollera tillgänglighet
5. Begäran om lista
6. "Push"-mekanism

3.4 EU CSW-Certex – Användningsfall

EU CSW-Certex erbjuder flera tekniska möjligheter som kan användas för att uppfylla de specifika behoven inom icke-tullpolitikområden. Det är viktigt att förstå att **alla olika typfall kan användas individuellt eller kombineras i olika konfigurationer för att uppfylla de specifika behoven för varje icke-tullpolitikområde**.



4 Lager av digitalt och administrativt samarbete som stödjer informationsutbytet inom miljön med en enda kontaktpunkt för tullen i EU

4.1 Översikt

Tullsystem och tullsystem utanför unionen "talar" inte med varandra, vilket innebär att de inte använder samma datamodeller eller affärslogik. Följande fallberättelse beskriver processen för hur miljön med en enda kontaktpunkt för tullen i EU kan hjälpa en ekonomisk aktör som uppfyller kraven att påskynda importprocessen.

Steg 1 – Varor som hänförs till tulldeklarationer

En ekonomisk aktör som uppfyller kraven lämnar in tulldeklarationen i nationella tullsystem och anger referensnumret för respektive icke-tulldokument.

Steg 2 – Begäran via EU CSW-Certex

Nationella tullsystem skickar ut denna information till EU CSW-Certex, som använder referensnumret som anges i tulldeklarationen för att hämta det relevanta dokumentet från unionens icke-tullsystem.

Steg 3 – Svar via EU CSW-Certex

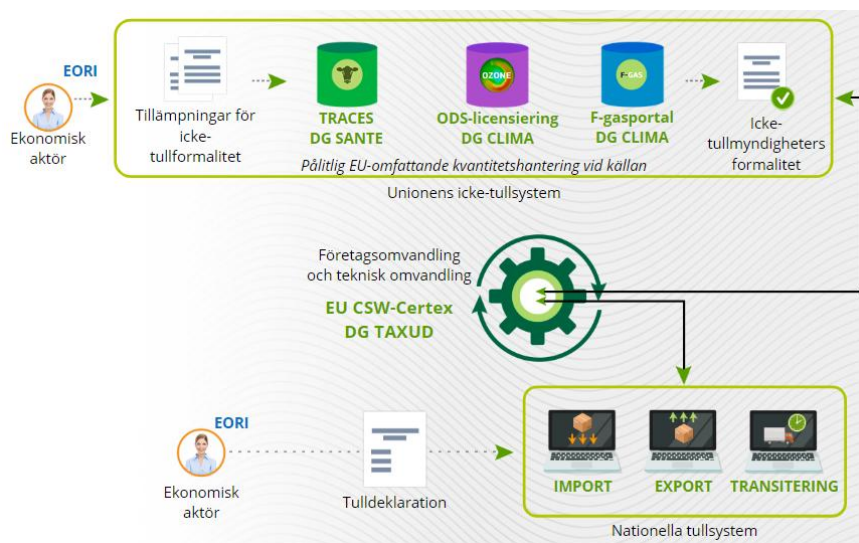
EU CSW-Certex omvandlar sedan data och skickar tillbaka dem till tullsystemen i tullkompatibelt format.

Steg 4 – Validering av tulldeklarationen

Dataomvandling inkluderar också tillgång till tullförfaranden för specifika beslut som fattas av andra behöriga partnermyndigheter. EU CSW-Certex lagrar ingen information utöver en loggfil som indikerar att en konvertering på de refererade dokumenten har skett. Eori-numret tillåter korrekt identifiering av ekonomiska aktörer i alla system.

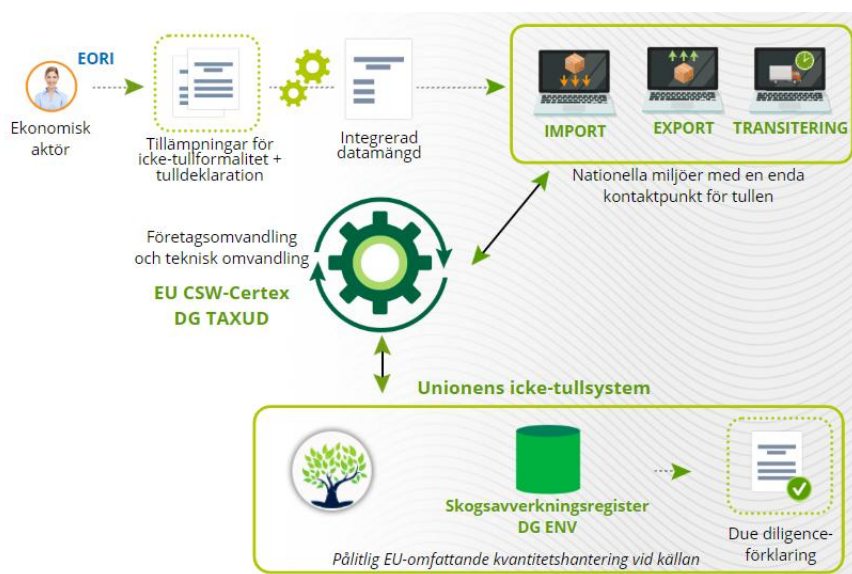
4.2 G2G-samarbete

Interoperabiliteten mellan komponenterna i miljön med en enda kontaktpunkt för tullen i EU möjliggörs genom **två lager av digitalt administrativt samarbete mellan tullen, behöriga partnermyndigheter och näringsidkare**. Det första lagret, **digitalt samarbete mellan myndigheter, government to government (G2G), kommer att förbättra och effektivisera informationsutbytet mellan tullmyndigheter och behöriga partnermyndigheter**.



4.3 B2G-samarbete

Det andra lagret bygger på B2G-lagret och kommer att införa en **plan för företag till myndigheter** för att ytterligare effektivisera klareringsprocessen för ekonomiska aktörer som hanterar vissa av unionens icke-tullkrav.



B2G-lagret kommer att ge **ekonomiska aktörer två alternativ**:

1. **Lämna uppgifterna separat till tullen och unionens icke-tullsystem** eller
2. **Skicka all uppgifter på en gång till de nationella miljöerna med en enda kontaktpunkt för tullen**

Inlämningen av uppgifter kommer att ske genom en **"integrerad datamängd"** som innehåller **alla uppgifter som krävs av tullmyndigheter och icke-tullmyndigheter** för alla policydomäner som är tillämpliga på en given produkt. För att erhålla den integrerade datamängden kommer kommissionen att **identifiera de gemensamma dataelementen som ingår i både tulldeklarationen och ansökan om ett icke-tulldokument** och de datauppsättningar som endast krävs av tullens och partners behöriga myndigheter.

Denna process kommer att genomföras genom en delegerad akt som regleras av förordningen i linje med de riktlinjer för handelslättning som främjas av internationella organisationer, såsom FN:s ekonomiska kommission för Europa (UNECE).

Nationella miljöer med en enda kontaktpunkt för tullen **använder den integrerade datamängden för att överföra den gemensamma datamängden och den behöriga partnermyndighetens datauppsättning till EU CSW-Certex** och de gemensamma och specifika uppgifter som tullen kräver till tullmyndigheterna. Innan denna process inträffar kräver implementeringen av B2G-mekanismen **ett möjliggörande G2G-ramverk och uppfyllande av vissa behörighetskriterier som är relevanta för handelslättning**. Dessa kriterier inkluderar ändringen av EU:s sektoriella lagstiftning för att tillåta förändringar i hur ekonomiska aktörer interagerar med respektive behöriga partnermyndigheter.

4.4 Huvudsakligt verktyg för underlättande för att implementera G2G- och B2G-lagren för samarbete

Economic Operator Registration and Identification (registrerings- och identitetsnummer för ekonomiska aktörer) (Eori) kommer att vara den huvudsakliga identifieraren för att se till att ekonomiska aktörer identifieras på ett konsekvent och sammanhängande sätt för information som utbyts via G2G- och B2G-kanalerna, inklusive för kontroller som utförs av partnerbehöriga myndigheter

Kommissionen har ett centralt Eori-system för att lagra och hantera Eori-relaterade data. Medan tullsystemen har använt Eori-numret som en identifierare för varje ekonomisk aktör som deltar i tullverksamhet i enlighet med EU:s tullagstiftning, **har unionens icke-tullsystem använt sina egna metoder för att identifiera ekonomiska aktörer.** Denna förordning utvidgar användningen av Eori-systemet till partnerkompetenta myndigheter för att validera Eori-numret i samband med deras formaliteter.

5 Fördelarna med miljön med en enda kontaktpunkt för tullen i EU

5.1 De allmänna fördelarna med miljön med en enda kontaktpunkt för tullen i EU

Det förenklade informationsutbytet mellan tullmyndigheter och behöriga partnermyndigheter som erbjuds genom miljön med en enda kontaktpunkt för tullen i EU förväntas generera stora effektivitetsvinster och tidsbesparingar vid klarering av varor.

1. Skapar ett ramverk för interoperabilitet
2. Säkerställer konsekvent användning av data
3. Säkerställer efterlevnad av EU:s lagstiftning
4. Minska kostnader och administrativ börda
5. Minskar utrymmet för bedrägerier och fel
6. Effektiviserar processer för ekonomiska aktörer

5.2 Fördelarna med miljön med en enda kontaktpunkt för tullen i EU för ekonomiska aktörer

En enda kontaktpunkt i EU kommer också att gynna alla ekonomiska aktörer som importerar och exporterar varor.

1. Sparar tid
2. Minskad administrativ börda
3. Förbättrad interaktion med tullen och behöriga myndigheter
4. Vinst inom effektivitet
5. Konsekvent användning av data för gränsformaliteter
6. Bättre övervakning av användningen av icke-tullformaliteter
7. Förenklade affärsprocesser för inlämning av tull- och icke-tulldata

5.3 Fördelar med miljön med en enda kontaktpunkt för tullen i EU

En enda kontaktpunkt i EU kommer att medföra betydande förbättringar för tullmyndigheterna:

1. Tids- och personalbesparingar
2. Förenklat samspel med ekonomiska aktörer
3. Integrerade datamängder inklusive all klareringsrelaterad information
4. Förbättrar digitalt samarbete med partnerbehöriga myndigheter
5. Minskat utrymme för bedrägerier och fel genom automatiserad EU-omfattande kvantitetshantering.
6. Helautomatiska dokumentkontroller
7. Effektivare upprätthållande av och efterlevnad av EU-lagstiftning

5.4 Fördelar med miljön med en enda kontaktpunkt för tullen i EU för partnerbehöriga myndigheter

Precis som för tullmyndigheterna kommer en enda kontaktpunkt i EU att ge betydande liknande fördelar för behöriga partnermyndigheter.

1. Tid och lägre administrativa kostnader
2. Förenklat samspel med ekonomiska aktörer
3. Integrerade datamängder inklusive all klareringsrelaterad information
4. Förbättrar digitalt samarbete med tullmyndigheter
5. Minskat utrymme för bedrägerier och fel genom automatiserad EU-omfattande kvantitetshantering.
6. Vinster inom effektivitet genom automatiserad informationsdelning
7. Effektivare efterlevnad av EU-lagstiftning

Kom ihåg, detta är en kort och lättillgänglig sammanfattning av den viktigaste informationen i kursen. Endast EU-lagstiftningen som offentliggjorts i Europeiska unionens officiella tidning ska betraktas som giltig. Kommissionen avsäger sig allt slags ansvar eller skadeståndsansvar avseende kursen.

