

e-learning modul

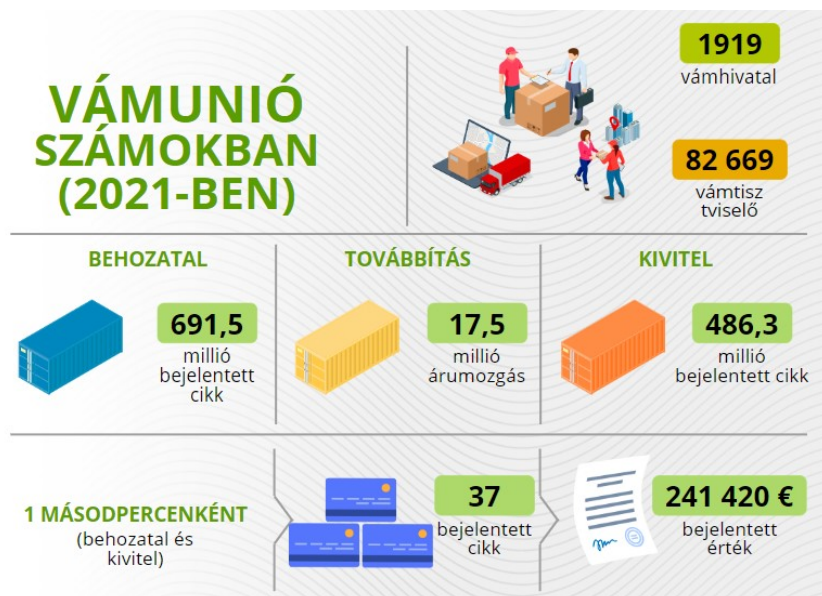
# Az uniós egyablakos vámügyintézési környezet alapvető tudnivalói

A tanfolyam tanulságai

Ez az e-learning modul végigvezeti az uniós egyablakos vámügyintézési környezeten, amely új jogi keretet biztosít a vámhatóságok és más – a vámalakiságoktól eltérő szabályozási alakításoknak az EU határain való végrehajtásáért felelős – kormányzati hatóságok közötti információmegosztás és digitális együttműködés javítására olyan területeken, mint az egészség és biztonság, a környezetvédelem, az élelmiszer- és termékbiztonság és a mezőgazdaság.

A jelen dokumentumban röviden és érthetően összefoglaljuk a tanfolyam által átadni kívánt legfontosabb információkat:

## 1 Bevezetés



### 1.1 Mi az uniós egyablakos vámügyintézési környezet?

Az uniós egyablakos vámügyintézési környezet létrehozásáról szóló rendelet 2022 decemberében bekerült az uniós jogba. Ez a rendelet **új jogi keretet biztosít a vámhatóságok és más – a vámalakíságotól eltérő alakiságoknak az EU határain való végrehajtásáért felelős – kormányzati hatóságok** (a továbbiakban: az illetékes partnerhatóságok) közötti információmegosztás és digitális együttműködés javítására olyan területeken, mint az egészség és biztonság, a környezetvédelem, az élelmiszer- és termékbiztonság, a mezőgazdaság stb. Ez pedig lehetővé teszi a gazdálkodók számára, hogy bizonyos vámalakíságokat könnyebben elvégezzenek.

Egyszerűen fogalmazva, az Európai Unió egyablakos vámügyintézési környezet lehetővé teszi a **vámügyi és nem vámügyi területek közötti interoperabilitást az áruk vámkezeléséhez szükséges elektronikus dokumentumok és információk cseréjének** megkönnyítése érdekében. A keretrendszer jogilag létrehoz egy központosított rendszert, amelyet az Adóügyi és Vámuniós Főigazgatóság (DG TAXUD) fejlesztett ki annak érdekében, hogy összekapcsolja a tagállamok behozatali, kiviteli és árutovábbítási rendszereit a nem vámügyi alakiságokat kezelő uniós nem vámügyi rendszerekkel.

A rendszer **Európai Unió egyablakos vámügyi tanúsítványcseré-rendszer (EU CSW-CERTEX) néven ismert**. A rendszer célja, hogy javítsa a vámügyi és nem vámügyi hatóságoknak a gazdálkodók által benyújtott adatok egymással való megosztását és feldolgozását annak biztosításával, hogy ezek a hatóságok valós időben kapják meg az eredeti adatokat.

## 2 Az uniós egyablakos vámügyintézési környezet értelmezése

### 2.1 Az uniós egyablakos vámügyintézési környezet háttérében lévő elképzelés

Különböző szabványügyi testületek és nemzetközi szervezetek – mint például az **Egyesült Nemzetek Európai Gazdasági Bizottsága (UNECE)**, annak alárendelt szerve, a **kereskedelmi eljárások egyszerűsítésével és az elektronikus üzletvitellel foglalkozó ENSZ-központ (UN/CEFACT)**, a **Vámigazgatások Világszervezete (WCO)**, és a **Kereskedelmi Világszervezet (WTO)** – nemzetközi szabványokon és útmutató dokumentumokon keresztül előmozdították az egyablakos ügyintézés elképzelését, és támogatták az annak végrehajtására irányuló erőfeszítéseket.

Az egyablakos ügyintézés meghatározása (*UN/CEFACT 33. ajánlás, 2005. július*):

„olyan eszköz, amely lehetővé teszi a kereskedelemben és szállításban részt vevő felek számára, hogy szabványosított információkat és dokumentumokat nyújtsanak be egyetlen belépési ponttal az összes, behozatalra, kivitelre és árutovábbításra vonatkozó szabályozási követelmény teljesítéséhez. Ha az információk elektronikus formátumúak, az egyes adatelemeket csak egyszer kell benyújtani.”

**Az uniós egyablakos vámügyintézési környezet bevezetése előtt** az EU külső határainál megkövetelt alakiságok gyakran **számos különböző, eltérő szakpolitikai** területekért felelős hatóságot érintettek.

Ennek eredményeként a vállalkozásoknak több különböző hatósághoz kell **benyújtaniuk az információkat**, amelyek mindegyike saját portállal és eljárásokkal rendelkezik. Ez **nehézkés és időigényes a kereskedők számára**, és csökkenti a hatóságok képességét arra, hogy együttesen lépjenek fel a kockázatok leküzdésében.

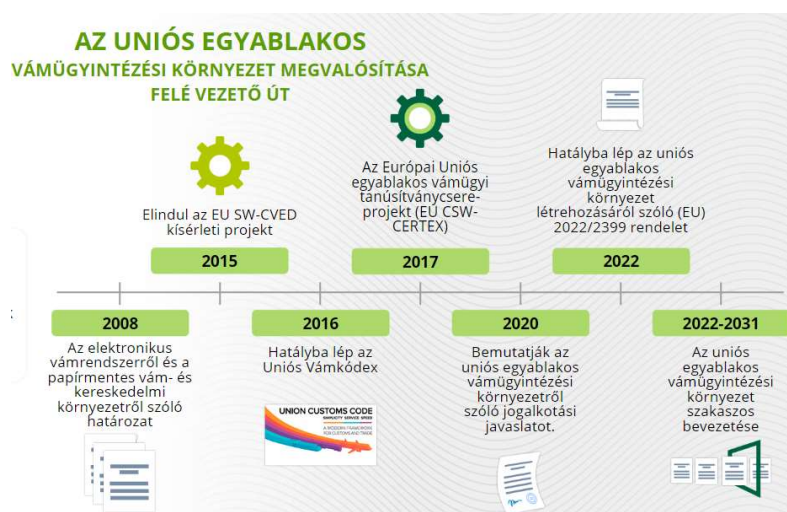
A probléma az volt, hogy az **árak vámkezelésének folyamata összetett volt**, és az **emberi és pénzügyi erőforrásokat nem használták hatékonyan**. Néhány szabályozási alakiság ismétlődött, ez pedig gyakran **késedelmet okozott a vállalkozásoknak és a kereskedőknek**. A szabályok alkalmazása az egységes piacon nem volt hatékony az **engedélyezett áruk hiányos és következtelen nyomon követése miatt**.

Az uniós egyablakos vámügyintézési környezetet fokozatosan fogjuk bevezetni az elkövetkező évtizedben.

Az első szakasz **2025-ben lép hatályba**, és a **kormányközi információcsere fokozására összpontosít az EU határainál**. A vámhatóságok **automatikusan ellenőrizhetik**, hogy a vámalakiságoktól eltérő uniós vámalakiságok megfelelnek-e az illetékes partnerhatóságok által végrehajtott szabályoknak.

A második szakasz, amelyet **2031-re terveznek**, a **vállalkozások és a kormányok közötti rendszert biztosítja**, amely egyszerűsíti a vámkezelési folyamatokat a gazdálkodók számára az áruk EU-ba történő be- és kiléptetése során. A rendszer lehetővé teszi a gazdálkodók számára, hogy **egyetlen portálon keresztül nyújtsanak be adatokat** egy adott tagállamban az uniós egyablakos vámügyintézési környezet keretében bevezetett minden egyes szakpolitikai területre vonatkozóan.

## 2.2 Az uniós egyablakos vámügyintézési környezet megvalósítása felé vezető út



## 2.3 Új jogszabályi keret kialakítása az uniós egyablakos vámügyi környezet számára

Az EU CSW-CERTEX sikere szükségessé tette egy olyan új jogi keret létrehozását, amely biztosítaná **valamennyi tagállam kötelező részvételét az EU CSW-CERTEX rendszerben** annak érdekében, hogy teljes mértékben kiaknázzák az abban rejlő előnyöket uniós szinten.

A vámhatóságok évente több millió vám-árnyilatkozatot dolgoznak fel az Unió vámterületére belépő árukra vonatkozóan. Ezen áruk némelyikére **nem vámügyi követelmények vonatkoznak, amelyekhez kapcsolódóan csak egy adott szállítmány importálható az EU-ba.** Az egységes piacon történő szabad forgalomba hozatal előtt ezeket a szállítmányokat fel lehet osztani különböző tagállamok között, miközben a teljes szállítmányra ugyanaz az engedély vonatkozik.

**Az EU CSW-CERTEX uniós szintű mennyiséggyaldálkodási funkciót biztosít,** amely lehetővé teszi a hatóságok számára annak ellenőrzését, hogy a mennyiségek nem merültek ki, mielőtt engedélyeznék az áruk átengedését, függetlenül attól, hogy az átengedés melyik tagállamban történt.

Hasonló elv vonatkozik a **kvóták** hatálya alá tartozó árukra, ami azt jelenti, hogy a gyaldálkodó az érintett áruknak csak egy bizonyos kontingensét importálhatja az EU-ba, és a küszöbérték elérése után tilos a további behozatal.

Olyan jogi keret létrehozására van szükség, amely **egységesen meghatározza a vámhatóságok és az illetékes partnerhatóságok közötti szükséges információcserét,** lehetővé téve az egész EU-ra kiterjedő mennyiséggyaldálkodást.

## 2.4 Az uniós egyablakos vámügyintézési környezet által lefedett alakiságok

A vámalakiságoktól eltérő uniós alakiságok magukban foglalják mindazokat a műveleteket, amelyeket egy természetes személynek, egy gyaldálkodónak, vagy az áruk nemzetközi mozgása tekintetében illetékes partnerhatóságnak kell elvégeznie, beleértve szükség esetén a mozgás tagállamok közötti részét is.

**Az uniós egyablakos vámügyintézési környezet alapvető tudnivalói – A tanfolyam tanulságai**

Az említett alakíságok **különböző kötelezettségeket szabnak bizonyos áruk behozatalára, kivitelére vagy továbbítására vonatkozóan**, és a **vámellenörzés keretében törtéő ellenörzésük** alapvető fontosságú az uniós egyablakos vámügyintézési környezet hatékony működése szempontjából.

Az EU CSW-CERTEX kiterjed az uniós jogszabályokban megállapított digitalizált alakíságokra, amelyeket az illetékes partnerhatóságok kezelnek olyan elektronikus, uniós nem vámügyi rendszerekben, melyek tárolják a valamennyi tagállamtól származó, az áruk vámkezeléséhez szükséges releváns információkat.

Az **egyablakos uniós vámügyi rendszer lehetővé teszi, hogy a vámhatóságok automatikusan ellenörizzenek számos nem vámügyi szabályozási alakíságot**, amelyeket a vám-árunyilatkozattal együtt a megfelelés bizonyítékaként nyújtottak be.

Az alakíságokat nem vámügyi uniós rendszerekben tárolják, amelyeket összekapcsolnak az EU CSW-CERTEX rendszerrel, hogy információt cseréljenek a nemzeti egyablakos vámügyintézési környezetekkel. A nem vámügyi uniós rendszerek olyan **informatikai rendszereket vagy adatbázisokat ölelnek fel, amelyeket a Bizottság eltérő szervezeti egységei** különböző szakpolitikai területeken fejlesztettek ki az uniós szinten **szabályozott dokumentációs követelmények és engedélyezési vagy licenclési rendszerek digitalizálása** érdekében.

### 3 Az uniós egyablakos vámügyintézési környezet összetevői

#### 3.1 Bevezetés

Az uniós egyablakos vámügyintézési környezetet úgy tervezték meg, hogy olyan együttműködési keretet biztosítson, amely megkönnyíti a vám- és nem vámügyi hatóságok közötti interoperabilitást három fő összetevő révén: **Uniós nem vámügyi rendszerek, nemzeti egyablakos vámügyintézési környezetek és az Európai Unió egyablakos vámügyi tanúsítványcsere-rendszer, amely EU CSW-CERTEX néven ismert.**

#### Az uniós nem vámügyi rendszerek



„Az uniós nem vámügyi rendszerek olyan elektronikus rendszerek, amelyek információkat tárolnak a nemzetközi árukereskedelemhez szükséges **meghatározott nem vámügyi alakíságok teljesítésével kapcsolatban**. Ezeket a rendszereket a Bizottság különböző szakpolitikai osztályai fejlesztik ki a gazdálkodók és az illetékes partnerhatóságok közötti információcserék megkönnyítése érdekében. A nem vámügyi uniós rendszereket összekapcsolják az EU CSW-CERTEX rendszerrel, hogy információt cseréljenek a nemzeti egyablakos vámügyintézési környezetekkel. Ezeket a rendszereket kötelező

vagy önkéntes alapon használják az egyes szakpolitikai területekre vonatkozó uniós ágazati jogszabályok követelményeitől függően.”

### **Az elektronikus Európai Uniós egyablakos vámügyi tanúsítványcsere-rendszer (EU CSW-CERTEX)**

„Az EU CSW-CERTEX egy elektronikus rendszer, amelyet a Bizottság a tagállamokkal együttműködve fejlesztett ki és tart fenn. Az uniós egyablakos vámügyintézési környezet **központi elemeként az EU CSW-CERTEX lehetővé teszi a nemzeti egyablakos vámügyintézési környezetek és az uniós nem vámügyi rendszerek közötti információcserét**. Ez magában foglalja az uniós szinten digitalizált és a különböző uniós nem vámügyi rendszerekben tárolt, számos nem vámügyi vámalakítás digitális információcseréjét.”

### **Nemzeti egyablakos vámügyintézési környezet**

a tagállamok tulajdonában lévő, általuk irányított és kifejlesztett szolgáltatások és rendszerek összessége, amelyek az uniós egyablakos vámügyintézési környezet nemzeti elemeit alkotják. Ezek a környezetek lehetővé teszik az információcserét az egyes tagállamok vámhatóságainak, illetékes partnerhatóságainak és gazdálkodóinak elektronikus rendszerei között, ezáltal összekapcsolva ezeket a rendszereket a nem vámügyi uniós rendszerekkel.

## **3.2 Nemzeti egyablakos vámügyintézési környezet**

A nemzeti egyablakos vámügyintézési környezet a tagállamok tulajdonában lévő, általuk irányított és kifejlesztett szolgáltatások és rendszerek összessége, amelyek az uniós egyablakos vámügyintézési környezet nemzeti elemeit alkotják.



Ezek a környezetek lehetővé teszik az **információcserét az egyes tagállamok vámhatóságainak, illetékes partnerhatóságainak és gazdálkodóinak elektronikus rendszerei között**, ezáltal összekapcsolva ezeket a rendszereket a nem vámügyi uniós rendszerekkel.

Az egyablakos vámügyintézési környezet létrehozásáról szóló uniós rendelet értelmében **minden tagállam saját belátása szerint kialakíthatja a saját nemzeti egyablakos vámügyintézési környezetét**, feltéve, hogy nemzeti vámügyi rendszerei **össze vannak kapcsolva az EU CSW-CERTEX rendszerrel**.

## **3.3 EU CSW-CERTEX**

Az uniós egyablakos vámügyintézési környezet **központi eleme az Európai Uniós egyablakos vámügyi tanúsítványcsere-rendszer (EU CSW-CERTEX)**. Ez az Európai Bizottság által kifejlesztett és fenntartott elektronikus rendszer összekapcsolja a tagállamokat annak érdekében, hogy lehetővé tegye az információcserét a nemzeti egyablakos vámügyintézési környezetek és a nem vámügyi uniós

rendszerek között annak érdekében, hogy valamennyi érintett hatóság könnyebben hozzáférhessen a releváns adatokhoz, és könnyebben együttműködhessen a határellenőrzésekben.

Az EU CSW-CERTEX a **különböző nem vámügyi uniós rendszerekben tárolt és a különböző bizottsági szolgálatok hatáskörébe tartozó ágazati jogszabályok által szabályozott, számos nem vámügyi dokumentum (azaz tanúsítványok, licencek, engedélyek és egyéb, vámalakíságtól eltérő alakiságok) digitális információcseréjére terjed ki.** A rendszer lehetővé teszi a nemzeti vámhatóságok számára, hogy egyetlen felületen keresztül hozzáférjenek a vámalakíságtól eltérő alakiságokhoz, és másodpercek alatt szinte minden tranzakciót elvégezzenek.

**Az EU CSW-CERTEX fő üzleti funkciói lehetővé teszik a szükséges információk automatikus cseréjét:**

1. Az adatok technikai átalakítása
2. Az adatok üzleti átalakítása
3. Mennyiséggazdálkodás
4. Rendelkezésre állás ellenőrzése
5. Lista lekérdezése
6. „Push” (leküldéses) mechanizmus

### 3.4 EU CSW-CERTEX – Felhasználási eset

Az EU CSW-CERTEX számos műszaki lehetőséget kínál, amelyek felhasználhatók a nem vámügyi szakpolitikai területek sajátos igényeinek kielégítésére. Fontos megérteni, hogy **az összes különböző felhasználási eset külön-külön vagy különböző konfigurációkban kombinálható az egyes nem vámügyi szakpolitikai területek sajátos igényeinek kielégítésére.**



## 4 Az uniós egyablakos vámügyi környezetén belüli információcserét támogató digitális és közigazgatási együttműködési rétegek

### 4.1 Áttekintés

A vámhatóságok és a nem vámügyi uniós rendszerek nem kommunikálnak egymással, ami azt jelenti, hogy nem ugyanazokat az adatmodelleket vagy üzleti logikát használják. Az alábbi esettanulmány bemutatja, hogyan segíthet az uniós egyablakos vámügyintézési környezet egy szabálykövető gazdálkodónak az importálási folyamat felgyorsításában.

#### 1. lépés – A vám-árnyilatkozat benyújtása

A szabálykövető gazdálkodó benyújtja a vám-árnyilatkozatot a nemzeti vámügyi rendszerekben, feltüntetve a vonatkozó nem vámügyi dokumentum hivatkozási számát.

## 2. lépés – Kérés az EU CSW-CERTEX rendszeren keresztül

A nemzeti vámügyi rendszerek ezt az információt továbbítják az EU CSW-CERTEX rendszernek, amely a vám-árunyilatkozatban megadott hivatkozási számot használja a vonatkozó dokumentumnak az uniós nem vámügyi rendszerekből történő lekéréséhez.

## 3. lépés – Válasz az EU CSW-CERTEX rendszeren keresztül

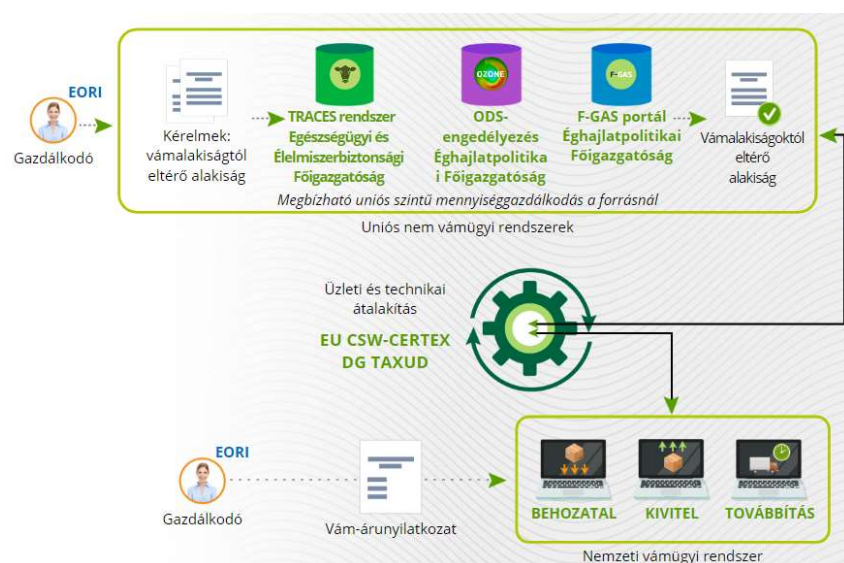
Az EU CSW-CERTEX ezt követően átalakítja az adatokat, és a kompatibilis formátumban visszaküldi azokat a vámügyi rendszereknek.

## 4. lépés – A vám-árunyilatkozat érvényesítése

Az adatok átalakítása magában foglalja a vámeljárásokhoz való hozzáférést más illetékes partnerhatóságok által hozott konkrét döntések esetén is. Az EU CSW-CERTEX nem tárol semmilyen információt egy naplófájlon túl, jelezve, hogy a hivatkozott dokumentumokon átalakítást végzett. Az EORI-szám lehetővé teszi a gazdálkodók helyes azonosítását minden rendszerben.

## 4.2 G2G együttműködés

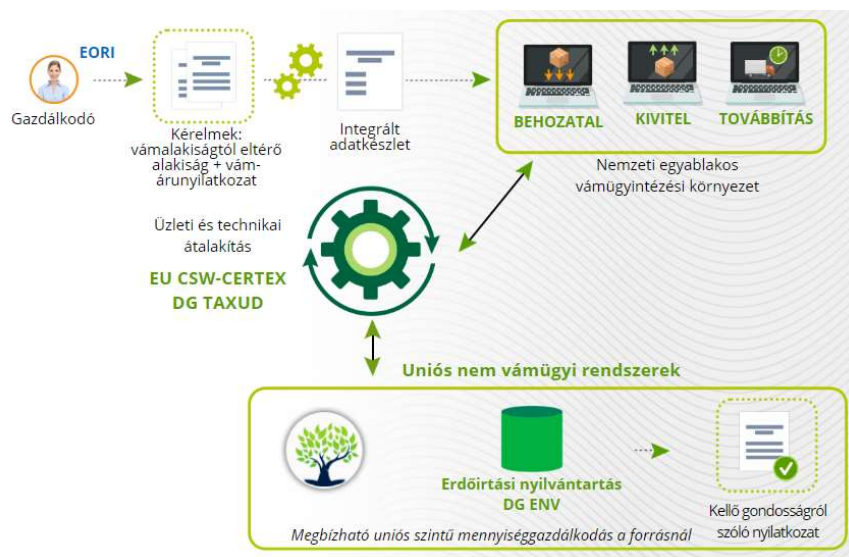
Az uniós egyablakos vámügyintézési környezet elemei közötti interoperabilitást a vámhatóságok, az illetékes partnerhatóságok és a kereskedők közötti **kétrétegű digitális igazgatási együttműködés teszi lehetővé**. Az első réteg, a **kormányközi (G2G) digitális együttműködés, fokozza és észszerűsíti az információcserét a vámhatóságok és az illetékes partnerhatóságok között**.



## 4.3 B2G együttműködés

A második réteg a B2G rétegre épül, és a **vállalkozások és a kormányok közötti rendszert** hoz létre annak érdekében, hogy tovább egyszerűsítse az egyes nem vámügyi uniós követelményekkel foglalkozó gazdálkodók számára a vámkezelési eljárásokat.





A B2G réteg két lehetőséget biztosít a gazdálkodóknak:

1. **Az adatok külön-külön történő benyújtása** a vámügyi és az uniós nem vámügyi rendszereknek, vagy
2. **Minden adat elküldése egyszerre** a nemzeti egyablakos vámügyintézési környezeteknek.

Az adatok benyújtása egy „integrált adathalmaz” keresztül történik, amely tartalmazza az összes olyan adatot, amelyet a vámügyi és nem vámügyi hatóságok az adott termékre vonatkozó összes szakpolitikai területen előírnak. Az integrált adatkészlet megszerzéséhez a Bizottság **azonosítja a vám-árnyilatkozatban és a nem vámügyi dokumentum iránti kérelemben szereplő közös adatelemeket, valamint a csak a vámhatóságok és az illetékes partnerhatóságok által előírt adatkészleteket.**

Ezt a folyamatot a rendelet által szabályozott felhatalmazáson alapuló jogi aktuson keresztül hajtják végre, összhangban a nemzetközi szervezetek, például az Egyesült Nemzetek Európai Gazdasági Bizottsága (ENSZ-EGB) által támogatott, a kereskedelmi eljárások egyszerűsítésére vonatkozó iránymutatásokkal.

A nemzeti egyablakos vámügyintézési környezetek az **integrált adatkészletet használják a közös adatkészletnek és az illetékes társhatósági adatkészletnek az EU CSW-CERTEX-be történő továbbítására**, valamint a vámkezeléshez szükséges közös és egyedi adatoknak a vámhatóságokhoz történő továbbítására. Mielőtt ez a folyamat megtörténik, a B2G mechanizmus végrehajtásához szükség van **egy ezt lehetővé tévő G2G keretrendszerre** és a kereskedelmi eljárások egyszerűsítése szempontjából bizonyos releváns jogosultsági kritériumok **teljesítésére**. Ezek a kritériumok magukban foglalják az uniós ágazati jogszabályok módosítását annak érdekében, hogy lehetővé tegyék a gazdálkodók és az adott illetékes partnerhatóságok közötti interakció módjának megváltoztatását.

#### 4.4 Kulcsfontosságú elősegítő eszköz az együttműködés G2G és B2G rétegeinek megvalósításában

A gazdálkodók nyilvántartási és azonosító száma (EORI-szám) lesz a fő azonosító annak biztosítása érdekében, hogy a gazdálkodók azonosítása következetes és koherens módon történjen a G2G és

B2G csatornákon keresztül kicserélt információk tekintetében, beleértve az illetékes partnerhatóságok által végzett ellenőrzéseket is.

A **Bizottság fenntart egy központi EORI-rendszert**, ebben tárolja és kezeli az EORI-rendszerrel kapcsolatos adatokat. Míg a vámügyi rendszerek az EORI-számot használták az uniós vámjogszabályokkal összhangban vámműveleteket végző minden egyes gazdálkodó azonosítójaként, az **uniós nem vámügyi rendszerek a saját eszközeiket használták a gazdálkodók azonosítására**. Ez a rendelet kiterjeszti az EORI-rendszer használatát az illetékes partnerhatóságokra az EORI-számnak az alakiságokkal összefüggésben történő érvényesítésére.

## 5 Az uniós egyablakos vámügyintézési környezet előnyei

### 5.1 Az uniós egyablakos vámügyintézési környezet általános előnyei

Az uniós egyablakos vámügyintézési környezet által kínált, a vámhatóságok és az illetékes partnerhatóságok közötti egyszerűsített információcsere várhatóan jelentős hatékonyságjavulást és időmegtakarítást eredményez az áruk vámkezelésében.

1. Létrehozza az interoperabilitás keretét
2. Biztosítja az adatok következetes felhasználását
3. Biztosítja az uniós jognak való megfelelést
4. Csökkenti a költségeket és az adminisztratív terheket
5. Csökkenti a csalás és a hiba lehetőségét
6. Egyszerűsíti a folyamatokat a gazdálkodók számára

### 5.2 Az uniós egyablakos vámügyintézési környezet előnyei a gazdálkodók számára

Az uniós egyablakos vámügyintézési környezet az árukat importáló és exportáló gazdálkodók javát is szolgálja.

1. Időmegtakarítás
2. Csökkentett adminisztratív terhek
3. Jobb együttműködés a vámhatóságokkal és az illetékes hatóságokkal
4. Hatékonyságnövekedés
5. Az adatok következetes felhasználása a határátlépési alakiságokhoz
6. A vámalakiságoktól eltérő alakiságok alkalmazásának jobb nyomon követése
7. Egyszerűsített üzleti folyamatok a vámügyi és nem vámügyi adatok benyújtásához

### 5.3 Az uniós egyablakos vámügyintézési környezet előnyei a vámhatóságok számára

Az uniós egyablakos vámügyintézési környezet jelentős javulást hoz a vámhatóságok számára:

1. Időt és emberi erőforrásokat takarít meg
2. Egyszerűsített interakciók a gazdálkodókkal
3. Integrált adatkészletek, beleértve a vámkezeléssel kapcsolatos összes információt
4. Javítja a digitális együttműködést az illetékes partnerhatóságokkal
5. Csökken a csalások és hibák lehetősége az automatizált uniós szintű mennyiséggazdálkodás révén.

6. Teljes körűen automatizált okmányellenőrzés
7. Az uniós jogszabályok hatékonyabb végrehajtása és betartása

## 5.4 Az uniós egyablakos vámügyintézési környezet előnyei az illetékes partnerhatóságok számára

A vámhatóságokhoz hasonlóan az uniós egyablakos vámügyintézési környezet jelentős és hasonló előnyökkel jár majd az illetékes partnerhatóságok számára is.

1. Időmegtakarítás és alacsonyabb adminisztrációs költségek
2. Egyszerűsített interakciók a gazdálkodókkal
3. Integrált adatkészletek, beleértve a vámkezeléssel kapcsolatos összes információt
4. Javítja a digitális együttműködést a vámhatóságokkal
5. Csökken a csalások és hibák lehetősége az automatizált uniós szintű mennyiséggazdálkodás révén.
6. Hatékonyságnövekedés az automatikus információmegosztás révén
7. Hatékonyabb megfelelés az uniós jogszabályoknak

*Ne feledje, ez mindössze a tanfolyam által átadni kívánt legfontosabb információk rövid és érthető összefoglalása.*

*Kizárólag az Európai Unió Hivatalos Lapjában közzétett Európai Unió jogszabályok tekintendők hiteles forrásnak. A Bizottság nem vállal semmilyen felelősséget vagy kötelezettséget a képzéssel kapcsolatban.*



Publications Office  
of the European Union

ISBN  
DOI:  
KI

© European Union, 2023

Reuse of this document is allowed, provided appropriate credit is given and any changes are indicated (Creative Commons Attribution 4.0 International license). For any use or reproduction of elements that are not owned by the EU, permission may need to be sought directly from the respective right holders.

All images © European Union, unless otherwise stated – all rights reserved.