

e-õppe moodul

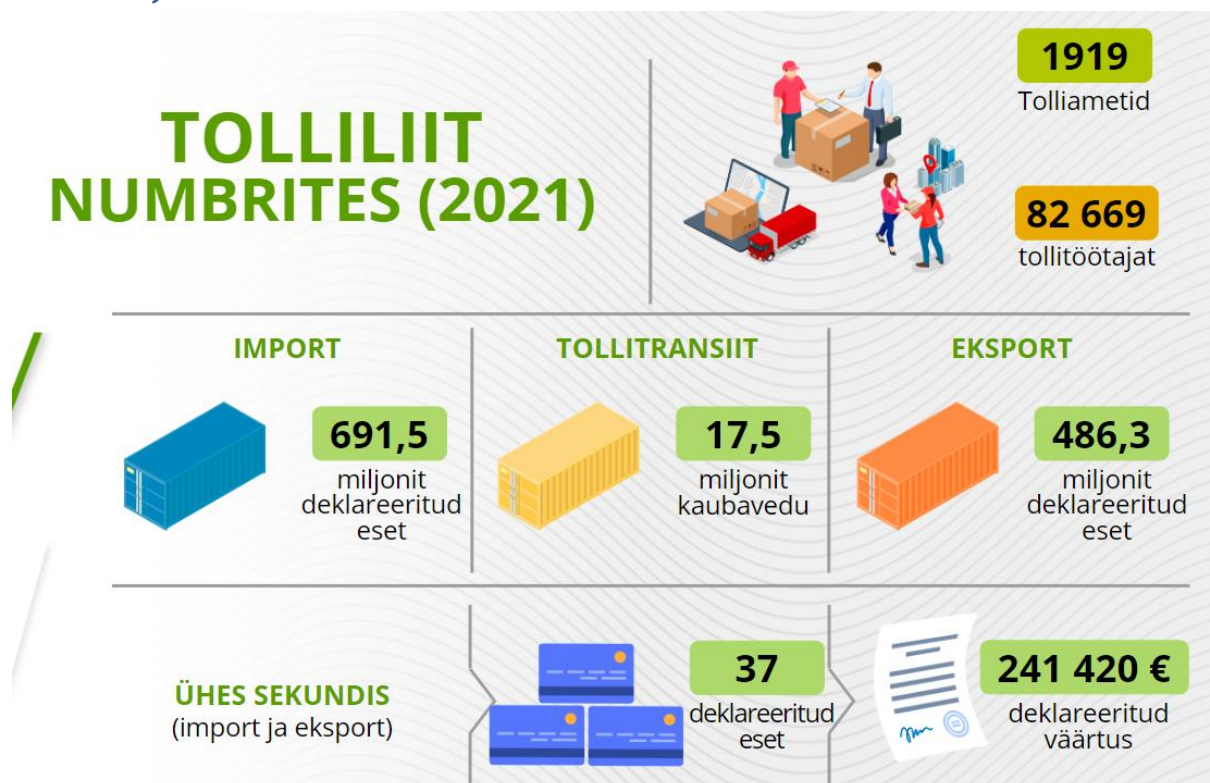
Põhiteave ELi tollivaldkonna ühtse teeninduskeskkonna kohta

Kursuse oluline teave

See e-õppe moodul õpetab teid ELi tollivaldkonna ühtset teenindusvaldkonda kasutama; on õiguslik raamistik teabe jagamise ja digitaalse koostöö parandamiseks tolliasutuste ning teiste valitsusasutuste vahel, kes vastutavad tollivälise regulatiivsete formaalsuste jõustamise eest ELi piiiril sellistes valdkondades nagu tervishoid ja ohutus, keskkonnakaitse, toidu- ja tooteohutus ning põllumajandus.

See on kiire ja käepärane kokkuvõtte kursuse olulisimast teabest:

1 Sissejuhatus



1.1 Mis on ELi tollivaldkonna ühtne keskkond?

Määrus, millega luuakse ELi ühtne tollivaldkonna keskkond, toodi ELi õigusesse 2022. aasta detsembris. Selle määrusega luuakse **uus õiguslik raamistik teabe jagamise ja digitaalse koostöö parandamiseks tolliasutuste ning muude valitsusasutuste** (pädevad partnerid) vahel, kes vastutavad tolliväliste formaalsuste jõustamise eest ELi piiril sellistes valdkondades nagu tervishoid ja ohutus, keskkonnakaitse, toidu- ja tooteohutus, põllumajandus jne. See omakorda võimaldab ettevõtjatel teatud tolliformaalsusi lihtsamini vormistada.

Lihtsamalt öeldes võimaldab ELi ühtne tollivaldkonna teeninduskeskkond **koostalitlusvõimet tollivaldkonna ja muude valdkondade vahel, et lihtsustada kaupade tollivormistuseks vajalike dokumentide ja teabe elektroonilist vahetamist**. Raamistikuga luuakse õiguslik alus maksunduse ja tolliliidu peadirektoraadi väljatöötatud tsentraliseeritud süsteemile, et ühendada liikmesriikide impordi-, ekspordi- ja transiidisüsteemid liidu tolliväliste süsteemidega, millega hallatakse tolliga mitteseotud formaalsusi.

Süsteemi nimetatakse **Euroopa Liidu tollivaldkonna ühtse teeninduskeskkonna sertifikaate käsitleva teabe vahetamise süsteemiks (EU CSW-CERTEX)** Selle süsteemi eesmärk on parandada selliste andmete jagamist ja töötlemist, mille ettevõtjad on esitanud tolliasutustele ja muudele asutustele, tagades algsete andmete edastamise nendele asutustele reaalajas.

2 ELi tollivaldkonna ühtse teeninduskeskkonna mõistmine

2.1 ELi tollivaldkonna ühtse teeninduskeskkonna kontseptsioon

Erinevad standardimisasutused ja rahvusvahelised organisatsioonid, nagu ÜRO Euroopa Majanduskomisjon (UNECE), selle allasutused, ÜRO kaubanduse hõlbustamise ja elektroonilise äritegevuse keskus (ÜRO/CEFACT), Maailma Tolliorganisatsioon (WCO) ja Maailma Kaubandusorganisatsioon (WTO), on edendanud ühtse liidese kontseptsiooni ja toetanud selle rakendamise nimel tehtavaid jõupingutusi rahvusvaheliste standardite ja juhenddokumentide kaudu.

Ühtne teeninduskeskkond on määratletud (ÜRO/CEFACTi juuli 2005 soovitus 33):

„kui vahend, mis võimaldab kaubanduse ja transpordiga seotud osapooltel esitada standardset teavet ja dokumente ühes sisestuspunktis, et täita kõiki impordi, ekspordi ja transiidiga seotud regulatiivseid nõudeid. Kui teave on elektrooniline, tuleb üksikud andmeelemendid esitada ainult üks kord.“

Enne ELi ühtse tollivaldkonna teeninduskeskkonna kasutuselevõttu oli ELi välispiiridel nõutavatesse formaalsustesse kaasatud sageli palju erinevaid ametiasutusi, kes vastutavad eri poliitikavaldkondade eest.

Seetõttu peavad ettevõtjad esitama teavet mitmele erinevale asutusele, millest igaühel on oma portaal ja protseduurid. See on kauplejate jaoks tülikas ja aeganõudev ning vähendab ametiasutuste suutlikkust riskide vastu võitlemisel ühiselt tegutseda.

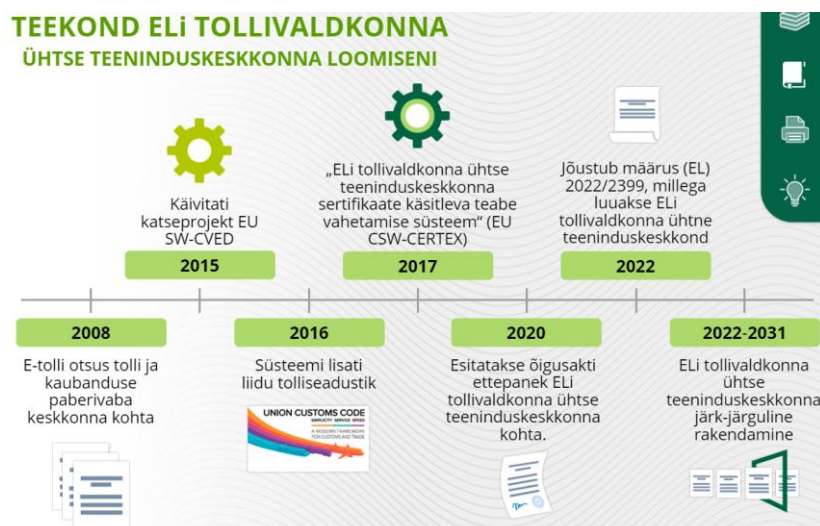
Probleem oli selles, et kaupade tollivormistus oli keeruline ning inim- ja finantsressursse ei kasutatud tõhusalt. Mõningaid regulatiivseid formaalsusi dubleeriti, mis põhjustas sageli viivitusi ettevõtjate ja kauplejate jaoks. Eeskirjade kohaldamine ühtsel turul oli ebaefektiivne lubatud kaupade ebaühtlase ja ebajärjekindla järelevalve tõttu.

ELi tollivaldkonna ühtne teeninduskeskkond võetakse kasutusele järk-järgult järgmise kümnendi jooksul.

Esimene etapp jõustub 2025. aastaks ja keskendub valitsustevahelise teabevahetuse tõhustamisele ELi piiridel. Tolliasutused saavad automaatselt kontrollida, kas tollivälised formaalsused vastavad pädevate partnerasutuste kehtestatud eeskirjadele.

Teises etapis, mis on kavandatud 2031. aastaks, võetakse kasutusele ettevõtjate ja valitsusasutuste vaheline süsteem, et lihtsustada ettevõtjate tollivormistusprotsesse kaupade vedamisel ELi ja EList. See süsteem võimaldab ettevõtjatel kasutada ühtset portaali andmete esitamiseks konkreetse liikmesriigis iga konkreetse poliitikavaldkonna kohta, mis on ELi tollivaldkonna ühtse teeninduskeskkonna raames järk-järgult kasutusele võetud.

2.2 Teekond ELi tollivaldkonna ühtse teeninduskeskkonna loomiseni



2.3 Uue õigusraamistiku loomine ELi tollivaldkonna ühtse teeninduskeskkonna jaoks

EU CSW-CERTEXi edu tekitas vajaduse luua uus õiguslik raamistik, mis tagaks kõigi liikmesriikide **kohustusliku osalemise EU CSW-CERTEXis**, et selle eeliste kogu potentsiaali ELi tasandil ära kasutada.

Igal aastal töötlevad tolliasutused miljoneid tollideklaratsioone liidu tolliterritooriumile siseneva kauba kohta. Mõnele sellisele kaubale **kehtivad tollivälised nõuded, mille puhul võib ELi importida ainult konkreetseid saadetisi**. Enne ühtsele turule lubamist võib need kaubasaadetised jaotada eri liikmesriikide vahel, samas kui kogu kaubasaadetisele kehtib sama luba.

EU CSW-CERTEX pakub kogu ELi hõlmavat koguste haldamise funktsiooni, mis võimaldab ametiasutustel kontrollida, et kogused ei ole ammendatud enne kauba ringlusse lubamist, olenemata liikmesriigist, kus ringlusse lubamine toimus.

Sarnane põhimõte kehtib **kvootidega** hõlmatud kaupade suhtes, mis tähendab, et ettevõtja võib importida asjaomaseid kaupu Euroopa Liitu ainult teatava kvoodi ulatuses ning pärast künnise saavutamist on edasine import keelatud.

Vaja on luua õigusraamistik, et **ühtselt määratleda vajalik teabevahetus tolli ja pädevate partnerasutuste vahel**, mis võimaldab kogu ELi hõlmavat koguste haldamist.

2.4 ELi tollivaldkonna ühtse teeninduskeskkonnaga hõlmatud formaalsused

Liidu tollivälised formaalsused hõlmavad **kõiki toiminguid, mida peab tegema füüsiline isik, ettevõtja või kaupade rahvusvahelise liikumisega tegelev pädev partnerasutus**, sealhulgas vajaduse korral liikmesriikidevahelise liikumise osa.

Kõnealuste formaalsustega **kehtestatakse teatavate kaupade impordile, ekspordile või transiidile erinevad kohustused** ning nende **kontrollimine tolli kaudu** on ELi tollivaldkonna ühtse teeninduskeskkonna tõhusa toimimise seisukohast väga oluline.

EU CSW-CERTEX hõlmab liidu õigusaktides sätestatud digiteeritud formaalsusi, mida haldavad partnerite pädevad asutused liidu elektroonilistes tollivälistes süsteemides, säilitades tollivormistuseks vajalikku asjakohast teavet kõikidest liikmesriikidest.

Tänu **ELi tollivaldkonna ühtsele teeninduskeskkonnale saab toll automatiseeritult kontrollida mitmeid tolliväliseid regulatiivseid formaalsusi**, mis esitatakse koos tollideklaratsiooniga vastavuse tõendina.

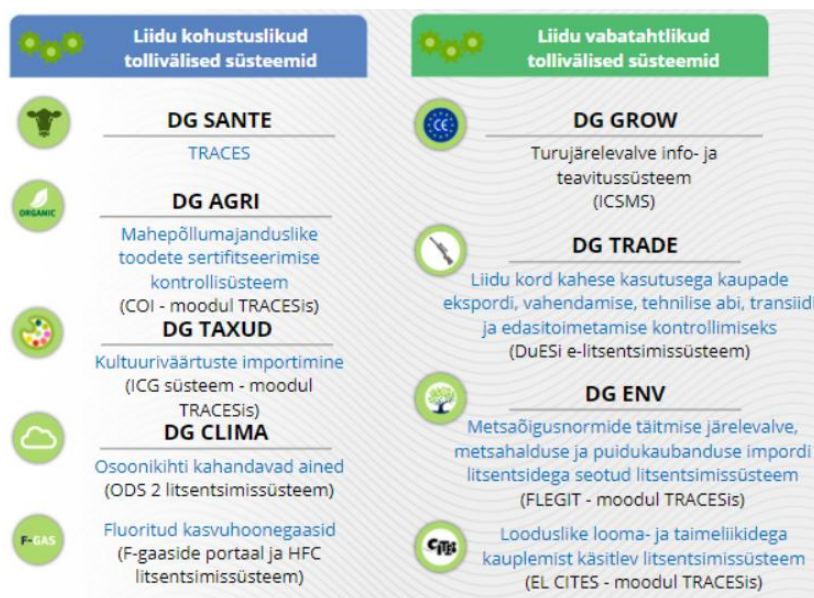
Formaalsused salvestatakse liidu tollivälistes süsteemides, mis ühendatakse EU CSW-CERTEXiga, et vahetada teavet riiklike tollivaldkonna ühtsete teeninduskeskkondadega. Liidu tollivälised süsteemid kujutavad endast **IT-süsteeme või andmebaase, mille on eri poliitikavaldkondades välja töötanud komisjoni eri talitused**, et digiteerida ELi tasandil reguleeritud **dokumenteerimisnõudeid ja autoriseerimis-/litsentsimiskeeme**.

3 ELi tollivaldkonna ühtse teeninduskeskkonna komponendid

3.1 Sissejuhatus

ELi tollivaldkonna ühtse teeninduskeskkonna eesmärk on luua koostööraamistik, mis hõlbustab tolliasutuste ja tollivälise asutuste koostalitlusvõimet kolme peamise komponendi kaudu. **Euroopa Liidu tollivälised süsteemid, riiklike tollikeskkondade ühtsed teeninduskeskkonnad ja Euroopa Liidu tollivaldkonna ühtse teeninduskeskkonna sertifikaatide vahetussüsteem, mida tuntakse EU CSW-CERTEXina.**

Liidu tollivälised süsteemid



Liidu tollivälised süsteemid on elektroonilised süsteemid, mis säilitavad teavet **kaupade rahvusvahelises kaubanduses nõutavate konkreetsete tolliväliste formaalsuste täitmise kohta**. Kõnealused süsteemid on välja töötanud erinevad komisjoni poliitikaosakonnad, et hõlbustada ettevõtjate ja pädevate partnerasutuste vahelist teabevahetust. Liidu tollivälised süsteemid ühendatakse EU CSW-CERTEXiga, et vahetada teavet riiklike tollivaldkonna ühtsete teeninduskeskkondadega. Neid süsteeme kasutatakse kohustuslikul või vabatahtlikul alusel olenevalt ELi valdkondlike õigusaktide nõuetest iga poliitikavaldkonna kohta.

Euroopa Liidu tollivaldkonna ühtse teeninduskeskkonna sertifikaate käsitleva teabe vahetamise elektrooniline süsteem (EU CSW-CERTEX)

EU CSW-CERTEX on elektrooniline süsteem, mille on välja töötanud ja mida haldab komisjon koostöös liikmesriikidega. **ELi tollivaldkonna ühtse teeninduskeskkonna keske komponendina võimaldab EU CSW-CERTEX teabevahetust riiklike tollivaldkonna ühtsete teeninduskeskkondade ja liidu tollivälise süsteemide vahel.** See hõlmab digitaalset teabevahetust paljude tollivälise formaalsuste jaoks, mis on ELi tasandil digiteeritud ja mida säilitatakse liidu erinevates tollivälise süsteemides.

Riiklikud tollivaldkonna ühtsed teeninduskeskkonnad

„on **teenuste ja süsteemide kogumid, mida omavad, haldavad ja arendavad liikmesriigid ja mis moodustavad ELi tollivaldkonna ühtse teeninduskeskkonna riiklikud komponendid.** Need keskkonnad võimaldavad vahetada teavet üksikute liikmesriikide tolliasutuste, pädevate partnerasutuste ja ettevõtjate digisüsteemide vahel, ühendades need süsteemid liidu tollivälise süsteemidega.

3.2 Riiklikud tollivaldkonna ühtsed teeninduskeskkonnad

Riiklikud tollivaldkonna ühtsed teeninduskeskkonnad on **teenuste ja süsteemide kogum, mida omavad, haldavad, arendavad ning käitavad liikmesriigid** ja mis moodustavad ELi tollivaldkonna ühtse teeninduskeskkonna riiklikud komponendid.



Need keskkonnad võimaldavad **vahetada teavet üksikute liikmesriikide tolliasutuste, pädevate partnerasutuste ja ettevõtjate digisüsteemide vahel**, ühendades need süsteemid liidu tollivälise süsteemidega.

ELi ühtse teeninduskeskkonna määruse kohaselt võib **iga liikmesriik oma äranägemise järgi arendada oma riigi tolli jaoks ühtse keskkonna**, tingimusel, et tema riiklikud tollisüsteemid on omavahel ühendatud EU CSW-CERTEXiga.

3.3 EU CSW-CERTEX

ELi tollivaldkonna ühtses teeninduskeskkonnas on **keskne komponent nimega ELi tollivaldkonna ühtse teeninduskeskkonna sertifikaate käsitleva teabe vahetamise süsteem (EU CSW-CERTEX).** See on elektrooniline süsteem, mille on välja töötanud ja mida haldab Euroopa Komisjon liikmesriikide ühendamiseks, et võimaldada teabe vahetamist riiklike tollivaldkonna ühtsete teeninduskeskkondade ja liidu tollivälise süsteemide vahel, et kõik asjaomased asutused saaksid asjakohastele andmetele juurde pääseda ning piiril toimivate kontrollide puhul paremini koostööd teha.

EU CSW-CERTEX hõlmab **paljude tollivälise dokumentide** (nt sertifikaatide, litsentside, lubade ning muude tollivälise formaalsuste) **digitaalset vahetust**, mida hoitakse erinevates liidu tollivälises süsteemides ja mida **reguleerivad komisjoni eri talitluste vastutusel valdkondlikud õigusaktid**. Süsteem võimaldab riikide tolliasutustel ühe liidese kaudu juurde pääseda tollivälisele formaalsustele, sooritades peaaegu kõik teabevahetuse toimingud mõne sekundiga.

EU CSW-CERTEXi peamised ettevõttefunktsioonid, mis võimaldavad vajaliku teabe automaatset vahetamist.

1. Andmete tehniline teisendamine
2. Ettevõtte andmete teisendamine
3. Koguste haldus
4. Saadavuse kontrollimine
5. Loendite taotlemine
6. Tõukemehhanism

3.4 EU CSW-CERTEX – kasutusjuhtumid

EU CSW-CERTEX pakub mitut tehnilist võimalust, mida saab kasutada tollivälise poliitikavaldkondade erivajaduste täitmiseks. Oluline on mõista, et **kõiki erinevaid kasutusjuhtumeid saab kasutada eraldi või kombineerida erinevates konfiguratsioonides, et täita iga tollivälise poliitikavaldkonna spetsiifilisi vajadusi.**



4 Digitaalse ja halduskoostöö kihid, mis toetavad teabevahetust ELi tollivaldkonna ühtses teeninduskeskkonnas

4.1 Ülevaade

Toll ja liidu tollivälised süsteemid ei „suhtle“ omavahel, mis tähendab, et nad ei kasuta samu andmemudeleid ega ärioloogikat. Järgnev juhtumilugu kirjeldab protsessi, kuidas ELi tollivaldkonna ühtne teeninduskeskkond saab aidata nõuetele vastaval ettevõtjal impordiprotsessi kiirendada.

1. samm – tollideklaratsiooni esitamine

Nõuetele vastav ettevõtja esitab tollideklaratsiooni siseriiklikes tollisüsteemides, märkides vastava tollivälise dokumendi viitenumbri.

2. samm – taotlemine EU CSW-CERTEXi kaudu

Siseriiklikud tollisüsteemid edastavad selle teabe EU CSW-CERTEXile, kes kasutab tollideklaratsiooni sisestatud viitenumbrit asjaomase dokumendi hankimiseks liidu tollivälisest süsteemidest.

3. samm – vastamine EU CSW-CERTEXi kaudu

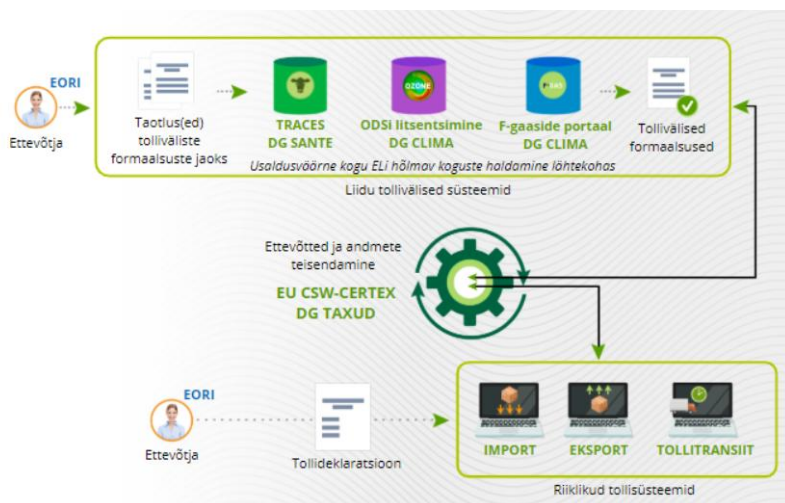
Seejärel teisendab EU CSW-CERTEX andmed ja saadab need tagasi tollisüsteemidesse tollinõuetele vastavas vormingus.

4. samm – tollideklaratsiooni kinnitamine

Andmete teisendamine hõlmab ka juurdepääsu teiste pädevate partnerite asutuste konkreetsete otsuste põhjal nõutavatele tolliprotseduuridele. EU CSW-CERTEX ei säilita logifailivälisest teavet, mis näitab, et toimunud on viidatud dokumentide teisendamine. EORI-number võimaldab ettevõtjaid kõigis süsteemides õigesti tuvastada.

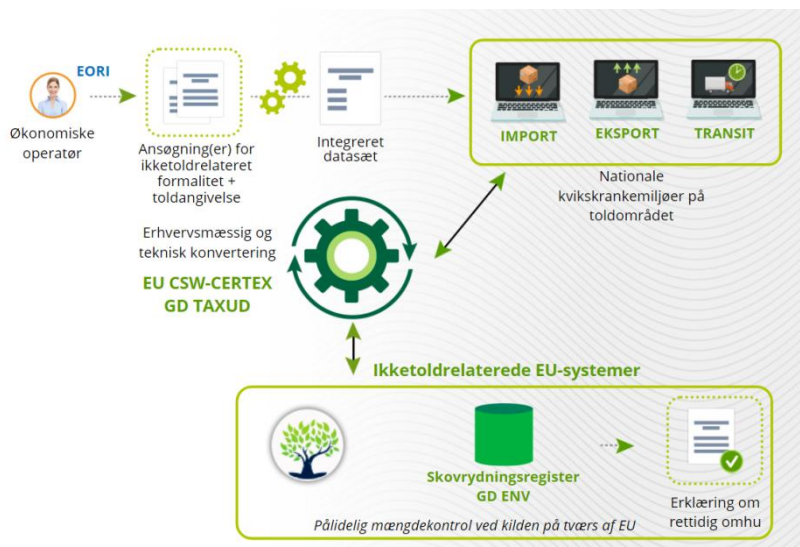
4.2 Valitsustevaheline koostöö

ELi tollivaldkonna ühtse teeninduskeskkonna komponentide koostalitlusvõime luuakse tänu tolli, pädevate partnerasutuste ja kauplejate vahelisele digitaalsele halduskoostööle **kahel tasandil**. Esimene kiht, **valitsustevaheline (G2G) digitaalne koostöö, tõhustab ja ühtlustab teabe jagamist tolli ning pädevate partnerasutuste vahel.**



4.3 Ettevõtjate ja valitsuste vaheline koostöö

Teine kiht toetub B2G kihile ja kehtestab **ettevõtjate ja valitsuste vahelise (B2G) skeemi**, mis võimaldab täiendavalt ühtlustada tollivormistusprotsesse ettevõtjate jaoks, kes tegelevad liidu teatavate tollivälisest nõuetega.



B2G tasand annab **ettevõtjatele kaks võimalust**.

1. **Esitada andmed eraldi** tolli- ja liidu tollivälisetele süsteemidele või
2. **esitada kõik andmed korraga** riiklike tollivaldkonna ühtsete teeninduskeskkondade kaudu.

Andmete esitamine toimub „**integreeritud andmekogumi**“ kaudu, mis sisaldab **kõiki tolliasutuste ja muude asutuste nõutavaid andmeid** kõigi asjaomase toote suhtes kohaldatavate poliitikavaldkondade kohta. Integreeritud andmekogumi saamiseks **määrab komisjon kindlaks ühised andmeelemendid, mis sisalduvad nii tollideklaratsioonis kui ka tollivälises dokumenditaotluses**, ning andmekogumid, mida nõuavad üksnes tolli ja partnerite pädevad asutused.

Seda protsessi jätkatakse delegeeritud õigusaktiga, mida reguleeritakse määrusega kooskõlas kaubanduse lihtsustamise suunistega, mida edendavad rahvusvahelised organisatsioonid, näiteks ÜRO Euroopa Majanduskomisjon (UNECE).

Riiklikud tollivaldkonna ühtsed teeninduskeskkonnad **kasutavad integreeritud andmekogumit ühise andmestiku ja partneri pädeva asutuse andmete kogumi edastamiseks EU CSW-CERTEXile** ning tolli nõutavate ühiste ja spetsiifiliste andmete edastamiseks tolliasutustele. Enne selle protsessi algatamist on B2G mehhanismi rakendamiseks vajalik **vastav G2G raamistik ja teatavate kaubanduse hõlbustamisega seotud abikõlblikkuse kriteeriumide täitmine**. Need kriteeriumid hõlmavad ELi valdkondlike õigusaktide muutmist, et võimaldada muuta seda, kuidas ettevõtjad suhtlevad vastavate partnerite pädevate asutustega.

4.4 Peamine abivahend valitsustevahelise koostöö ning ettevõtjate ja valitsuste vahelise koostöö rakendamiseks

Ettevõtjate registreerimis- ja identifitseerimisnumber (EORI) on peamine tunnus, millega tagatakse, et ettevõtjad identifitseeritakse järjepidevalt ja sidusalt G2G- ja B2G-kanalite kaudu vahetatava teabe puhul, sealhulgas pädevate partnerasutuste tehtavate kontrollide puhul.

Komisjon haldab kesket EORI süsteemi EORlga seotud andmete säilitamiseks ja töötlemiseks. Kuigi tollisüsteemid on kasutanud EORI-numbrit iga ettevõtja identifitseerimiseks, kes tegeleb tollitoimingutega kooskõlas ELi tolliõigusega, on **liidu tollivälised süsteemid kasutanud oma vahendeid ettevõtjate kindlakstegemiseks**. Selle määrusega laiendatakse EORI süsteemi kasutamist pädevatele partnerasutustele, et EORI-numbri saaks kinnitada nende formaalsuste raames.

5 ELi tollivaldkonna ühtse teeninduskeskkonna eelised

5.1 ELi tollivaldkonna ühtse teeninduskeskkonna üldised eelised

Eeldatavalt muudab ELi tollivaldkonna ühtse teeninduskeskkonna pakutav lihtsustatud teabevahetus tolli ja pädevate partnerasutuste vahel kaupade tollivormistuse oluliselt tõhusamaks ning säästab aega.

1. Koostab koostalitlusvõime raamistiku
2. Tagab andmete järjepideva kasutamise
3. Tagab vastavuse ELi õigusele
4. Vähendab kulusid ja halduskoormust
5. Vähendab vigade ja pettuste hulka

6. Ühtlustab ettevõtjate jaoks protsesse

5.2 ELi tollivaldkonna ühtse teeninduskeskkonna eelised ettevõtjate jaoks

ELi ühtsest teeninduskeskkonnast saavad kasu ka kõik kaupu importivad ja eksportivad ettevõtjad.

1. Aja kokkuhoid
2. Vähendab halduskoormust
3. Parem suhtlus tolli ja pädevate asutustega
4. Suureneb efektiivsus
5. Andmete järjepidev kasutamine piiriformaalsuste täitmiseks
6. Tolliväliste formaalsuste kasutamise parem järelevalve
7. Lihtsustatud äriprotsessid tolli- ja muude andmete esitamiseks

5.3 ELi tollivaldkonna ühtse teeninduskeskkonna eelised ametiasutuste jaoks

ELi ühtne teeninduskeskkond parandab oluliselt tolliasutuste tööd.

1. Aja- ja inimressursside kokkuhoid
2. Lihtsustatud suhtlus ettevõtjatega
3. Integreeritud andmekogumid, mis sisaldavad kogu tollivormistusega seotud teavet
4. Parandab digitaalset koostööd pädevate partnerasutustega
5. Automaatne kogu ELi hõlmav koguste haldamine vähendab pettuste ja vigade võimalusi.
6. Täisautomaatne dokumendikontroll
7. ELi õigusaktide tõhusam jõustamine ja järgimine

5.4 ELi tollivaldkonna ühtse teeninduskeskkonna eelised pädevate partnerasutuste jaoks

Nii nagu tolliasutustele, toob ELi ühtse teeninduskeskkonna süsteem märkimisväärset kasu ka pädevatele partnerasutustele.

1. Aeg ja väiksemad halduskulud
2. Lihtsustatud suhtlus ettevõtjatega
3. Integreeritud andmekogumid, mis sisaldavad kogu tollivormistusega seotud teavet
4. Parandab digitaalset koostööd tolliasutustega
5. Automaatne kogu ELi hõlmav koguste haldamine vähendab pettuste ja vigade võimalusi.
6. Tõhusus suureneb tänu automatiseeritud teabejagamisele
7. ELi õigusaktide tõhusam järgimine

Pidage meeles, et see on vaid kiire ja käepärane kokkuvõte kursuse olulisimast teabest. Ametlikeks dokumentideks saab pidada üksnes Euroopa Liidu Teatajas avaldatud Euroopa Liidu õigusakte. Komisjon ei võta endale koolituskursustega seoses vastutust ega mingeid kohustusi.



Publications Office
of the European Union

ISBN
DOI:
Ki

© European Union, 2023

Reuse of this document is allowed, provided appropriate credit is given and any changes are indicated (Creative Commons Attribution 4.0 International license). For any use or reproduction of elements that are not owned by the EU, permission may need to be sought directly from the respective right holders.

All images © European Union, unless otherwise stated – all rights reserved.