



e-læringsmodul

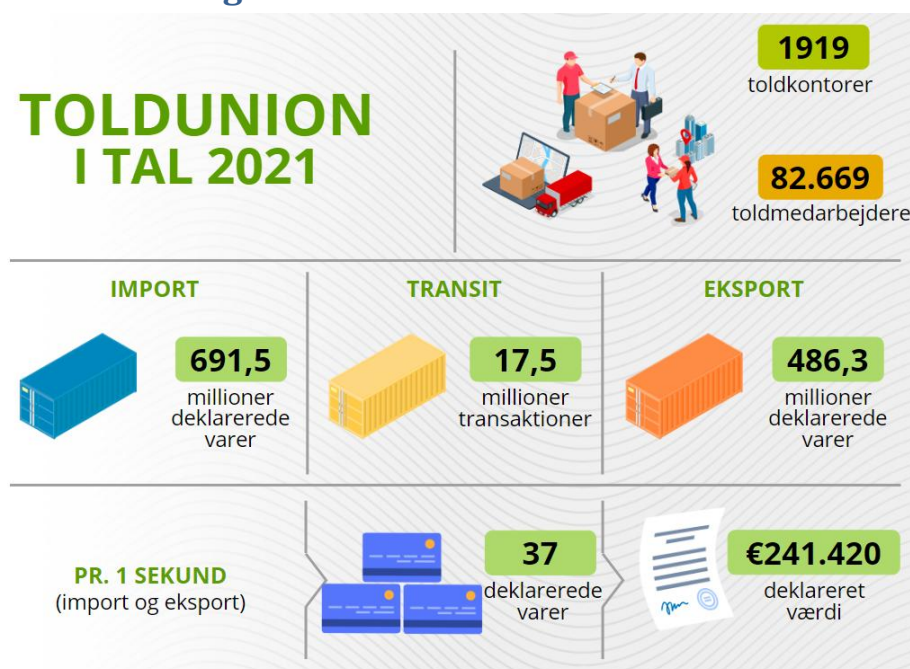
e-læringsmodulet EU-Customs single window window

kursusudbytte

Dette e-læringsmodul vil føre dig gennem EU-Customs single window på toldområdet, som er en rammelovgivning til forbedring af informationsdelingen og det digitale samarbejde mellem toldmyndigheder og andre regeringsmyndigheder med ansvar for at håndhæve ikketoldrelaterede formaliteter ved EU's grænse på områder som sundhed og sikkerhed, miljøbeskyttelse, fødevarer- og produktsikkerhed, landbrug.

Her er en hurtig og overskuelig opsummering af de mest relevante kursusoplysninger:

1 Indledning



1.1 Hvad er EU-Customs single window på toldområdet?

Forordningen om oprettelse af Den Europæiske Unions EU-Customs single window på toldområdet trådte i kraft som EU-lovgivning i november 2022. Denne forordning vil tilvejebringe en **ny rammelovgivning til forbedring af informationsdelingen og det digitale samarbejde mellem toldadministrationer og andre regeringsmyndigheder** ("kompetente myndigheder") med ansvar for at håndhæve ikketoldrelaterede formaliteter ved EU's grænse på områder som sundhed og sikkerhed, miljøbeskyttelse, fødevarer- og produktsikkerhed og landbrug mv. Dette vil tillade de økonomiske operatører at få bestemte toldformaliteter nemmere igennem systemet.

Kort sagt vil EU-Customs single window på toldområdet muliggøre **interoperabilitet mellem toldområder og ikketoldrelaterede domæner for at strømline den elektroniske udveksling af dokumenter og oplysninger**, som er nødvendig i forbindelse med toldbehandling af varer. Rammelovgivningen opretter et centralt system, som er udviklet af Generaldirektorat for Beskatning og Toldunion (GD TAXUD) med henblik på sammenknytning af medlemsstaternes import-, eksport- og forsendelsessystemer med Unionens ikketoldrelaterede systemer, som forvalter ikketoldrelaterede formaliteter.

Systemet kaldes **EU-Customs single window for systemet for udveksling af certifikater på toldområdet (EU CSW-CERTEX)**. Systemet har til formål at forbedre delingen og behandlingen af de data, som økonomiske operatører indsender til toldmyndighederne og andre myndigheder ved at sikre, at de pågældende myndigheder modtager de originale data i realtid.

2 Beskrivelse af EU-Customs single window på toldområdet

2.1 Konceptet bag EU-Customs single window på toldområdet

Forskellige **standardiseringsorganer og internationale organisationer** såsom **FN's Økonomiske Kommission for Europa (UNECE)**, dets datterselskab, **FN's Center for Handelsfacilitering og Elektronisk Forretning (UN/CEFACT)**, **World Customs Organisation (WCO)** og **Verdenshandelsorganisationen (WTO)** har ønsket at fremme kvikskrankekonceptet og støtte indsatsen for dets implementering gennem internationale standarder og vejledningsdokumenter.

Definition af kvikskrankekonceptet (*UN/CEFACT-anbefaling 33 fra juli 2005*):

"en funktion, som giver parter inden for handel og transport mulighed for at indsende standardiserede oplysninger og dokumenter et enkelt sted med henblik på opfyldelse af alle lovkrav vedrørende import, eksport og forsendelse. Hvis informationen er elektronisk, bør individuelle dataelementer kun indsendes én gang."

Inden gennemførelsen af EU-Customs single window på toldområdet, er der ofte mange forskellige myndigheder involveret i de påkrævede formaliteter ved EU's ydre grænser, og de er alle ansvarlige for forskellige områder.

Og derfor skal virksomhederne **indsende oplysninger til flere forskellige myndigheder**, som hver især har deres egen portal og deres egne procedurer. Det er **besværligt og tidskrævende for de erhvervsdrivende**, og mindsker myndighedernes muligheder for at slå kræfterne sammen til bekæmpelse af risici.

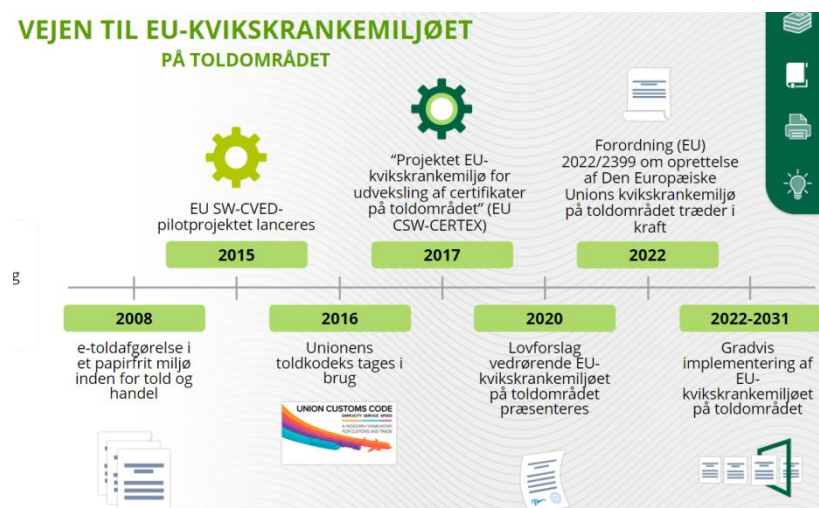
De problemer, der opstod, hang sammen med, at **toldbehandlingen var kompleks**, og de **menneskelige og økonomiske ressourcer blev ikke brugt effektivt**. Nogle lovgivningsmæssige formaliteter gik igen, og det forårsagede ofte **forsinkelser for virksomheder og erhvervsdrivende**. Håndhævelsen af reglerne for det indre marked var ineffektiv på grund af ufuldstændig og **inkonsekvent overvågning af godkendte varer**.

Implementeringen af EU-Customs single window på toldområdet vil blive udført gradvist i løbet af det næste årti.

Den første fase **træder i kraft i 2025**, hvor der sættes fokus **på forbedring af mellemstatslige udvekslinger ved EU's grænser**. Toldmyndighederne vil være i stand til **automatisk at kontrollere**, at ikketoldrelaterede formaliteter er i overensstemmelse med reglerne, som håndhæves af de kompetente myndigheder.

Anden fase, **der er planlagt til 2031**, omfatter en **Business-to-Government-ordning**, som har til formål at forenkle processerne for de økonomiske operatører i forbindelse med transport af varer ind og ud af EU. Denne ordning vil give de økonomiske operatører mulighed for at bruge **en enkelt portal til indsendelse af data** i en medlemsstat for hvert enkelt domæne, som er en del af EU-Customs single window på toldområdet.

2.2 Vejen til EU-Customs single window på toldområdet



2.3 Udarbejdelse af en ny rammelovgivning for EU-Customs single window på toldområdet

Succesen med EU CSW-CERTEX har genereret et behov for at skabe en ny rammelovgivning, der skal sikre **obligatorisk deltagelse af alle medlemsstater i EU CSW-CERTEX** for at realisere det fulde potentiale af dets fordele på EU-niveau.

Toldmyndighederne behandler hvert år millionvis af toldangivelser for varer, der føres ind i Unionens toldområde. Nogle af disse varer er **underlagt ikketoldrelaterede krav, som foreskriver at kun specifikke forsendelser må importeres til EU**. Inden de bliver markedsført på det indre marked, kan disse forsendelser blive opdelt i forskellige medlemsstater, men den samme autorisering gælder for hele forsendelsen.

EU CSW-CERTEX tilvejebringer en funktion til mængdekontrol på tværs af EU, som giver myndighederne mulighed for at kontrollere, at mængden ikke er opbrugt, inden der gives tilladelse til markedsføringen af varerne, uafhængigt af i hvilken medlemsstat markedsføringen har fundet sted.

Et tilsvarende princip gælder for varer, der er underlagt **kvoter**, hvilket vil sige, at den økonomiske operatør kun kan importere en bestemt kvote af de pågældende varer til EU, og yderligere import er forbudt, når grænsen er nået.

Det er nødvendigt at udarbejde en rammelov med henblik på **ensartet definition af de nødvendige udvekslinger af oplysninger mellem toldmyndighederne og de kompetente myndigheder**, som muliggør mængdekontrol på tværs af EU.

2.4 Formaliteter, som er en del af EU-Customs single window på toldområdet

Unionens **ikketoldrelaterede formaliteter** omfatter **alle handlinger, som skal udføres af en fysisk person, en økonomisk operatør eller en kompetent myndighed i forbindelse med international varetransport, herunder transporten mellem medlemsstater, når det er påkrævet**.

Disse formaliteter indebærer **forskellige forpligtelser med henblik på import, eksport og forsendelse af bestemte varer, og kontrollen med dem gennem toldmæssige kontrolmekanismer** er af grundlæggende betydning for, at EU-Customs single window på toldområdet kan fungere effektivt.

EU CSW-CERTEX omfatter digitaliserede formaliteter, der er fastlagt i EU-lovgivningen og forvaltes af kompetente myndigheder i elektroniske ikketoldrelaterede EU-systemer, hvor de relevante oplysninger fra samtlige medlemsstater, der er nødvendige til toldbehandlingen, lagres.

EU-Customs single window på toldområdet giver toldmyndighederne mulighed for automatisk at kontrollere en række ikketoldrelaterede formaliteter, som indsendes sammen med toldangivelse som dokumentation for overensstemmelsen.

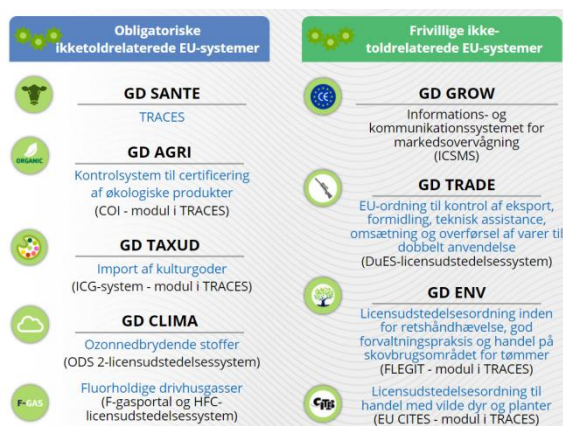
Formaliteterne lagres i ikketoldrelaterede EU-systemer, som vil blive knyttet sammen med EU CSW-CERTEX med henblik på udveksling af oplysninger med de nationale EU-Customs single window på toldområdet. De ikketoldrelaterede EU-systemer er **IT-systemer eller databaser, som er udviklet af forskellige af Kommissionens afdelinger** inden for forskellige områder med henblik på **digitalisering af dokumentkrav og godkendelses-/licensudstedelsesordninger**, som reguleres på EU-plan.

3 Komponenterne i EU-Customs single window på toldområdet

3.1 Indledning

EU-Customs single window på toldområdet har til formål at være en ramme for samarbejde, som letter interoperabiliteten mellem toldmyndigheder og ikketoldrelaterede myndigheder gennem tre hovedkomponenter: **Ikketoldrelaterede EU-systemer, nationale EU-Customs single window på toldområdet og EU-Customs single window for systemet for udveksling af certifikater på toldområdet, der betegnes som EU CSW-CERTEX.**

Ikketoldrelaterede EU-systemer



“Ikketoldrelaterede EU-systemer er elektroniske systemer, som lagrer oplysninger om overholdelsen af **specifikke ikketoldrelaterede formaliteter, som er obligatoriske i forbindelse med international varehandel.** Disse systemer er blevet udviklet af forskellige af Kommissionens afdelinger med henblik på at lette udvekslinger mellem økonomiske operatører og kompetente myndigheder. Ikketoldrelaterede EU-systemer vil blive knyttet sammen med EU CSW-CERTEX med henblik på udveksling af oplysninger med de nationale EU-Customs single window på toldområdet. Disse systemer anvendes på obligatorisk eller frivillig basis afhængigt af kravene i EU-sektorlovgivningen for hvert område.”

EU-Customs single window for systemet for udveksling af certifikater på toldområdet (EU CSW-CERTEX)

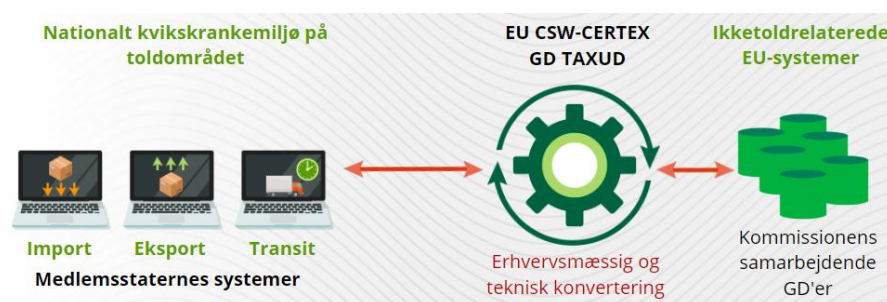
“EU CSW-CERTEX er et elektronisk system, som er udviklet og administreres af Kommissionen i samarbejde med medlemsstaterne. Den **centrale komponent i EU-Customs single window på toldområdet**, EU CSW-CERTEX, muliggør **udveksling af oplysninger mellem nationale EU-Customs single window på toldområdet og ikketoldrelaterede EU-systemer**. Den omfatter digitale udvekslinger i forbindelse med en lang række ikketoldrelaterede formaliteter, som er digitaliserede på EU-plan og lagres i forskellige ikketoldrelaterede EU-systemer.”

Nationale EU-Customs single window på toldområdet

“er et **sæt af tjenester og systemer, der ejes, administreres og udvikles af medlemsstaterne, og som udgør de nationale komponenter i EU-Customs single window på toldområdet**. Disse miljøer gør det muligt at udveksle oplysninger mellem toldmyndighedens elektroniske systemer, de kompetente myndigheder og de økonomiske operatører i en enkelt medlemsstat, og dermed bygge bro mellem disse systemer og ikketoldrelaterede EU-systemer.”

3.2 Nationale EU-Customs single window på toldområdet

De nationale EU-Customs single window på toldområdet er **et sæt af tjenester og systemer, der ejes, administreres, udvikles og drives af medlemsstaterne**, og som udgør de nationale komponenter i EU-Customs single window på toldområdet.



Disse miljøer gør det muligt at **udveksle oplysninger mellem toldmyndighedens elektroniske systemer, de kompetente myndigheder og de økonomiske operatører** i en enkelt medlemsstat, og dermed bygge bro mellem disse systemer og ikketoldrelaterede EU-systemer.

I henhold til EU-kvikskrankeforordningen **kan hver medlemsstat udvikle sit eget nationale EU-Customs single window på toldområdet**, under forudsætning af at de nationale toldsystemer er **knyttet sammen med EU CSW-CERTEX**.

3.3 EU CSW-CERTEX

EU-Customs single window på toldområdet har en **central komponent, der betegnes som EU-Customs single window for systemet for udveksling af certifikater på toldområdet (EU CSW-CERTEX)**. Det er et elektronisk system, der er udviklet og administreres af Europa-Kommissionen for at knytte medlemslandene sammen og gøre det muligt at udveksle oplysninger mellem de nationale EU-Customs single window på toldområdet og ikketoldrelaterede EU-systemer, så alle relevante myndigheder kan tilgå de relevante data og nemmere samarbejde om grænsekontrollen.

EU CSW-CERTEX omfatter **digitale udvekslinger i forbindelse med en lang række ikketoldrelaterede dokumenter** (dvs. certifikater, licenser, tilladelser og ikketoldrelaterede formaliteter), der lagres i

forskellige ikketoldrelaterede EU-systemer, og som **forvaltes af andre af Kommissionens institutioner og organer i henhold til sektorlovgivningen**. Systemet tillader nationale toldmyndigheder at tilgå ikke-toldformaliteter igennem en enkelt grænseflade, som udfører næsten alle transaktioner på få sekunder.

Hovedkernen i forretningsfunktionerne i EU CSW-CERTEX muliggør den automatiserede udveksling af de påkrævede oplysninger:

1. Teknisk konvertering af data
2. Erhvervmæssig konvertering af data
3. Mængdekontrol
4. Kontrollér tilgængeligheden
5. Anmodning om liste
6. "Push"-mekanisme

3.4 EU CSW-CERTEX – anvendelsesscenarie

EU CSW-CERTEX tilbyder flere tekniske muligheder, der kan bruges til at opfylde de specifikke behov i ikke-toldrelaterede politikområder. Det er vigtigt at forstå, at **alle de forskellige scenarier kan bruges enkeltvist eller kombineret i de forskellige konfigurationer, så de opfylder specifikke behov inden for de forskellige ikketoldrelaterede områder.**



4 Lag af digitalt og administrativt samarbejde, som understøtter udvekslingen af oplysninger inden for EU-Customs single window på toldområdet

4.1 Oplysning om økonomiske betingelser

Toldsystemerne og ikketoldrelaterede EU-systemer "taler" ikke med hinanden. Forstået på den måde, at de ikke bruger de samme datamodeller eller den samme forretningslogik. Følgende casestory beskriver, hvordan EU-Customs single window på toldområdet kan hjælpe en økonomisk operatør med at fremskynde importprocessen.

Trin 1 – Indsendelse af toldangivelsen

En økonomisk operatør indsender toldangivelsen i nationale toldsystemer med referencenummeret på det pågældende ikketoldrelaterede dokument.

Trin 2 – Anmodning via EU CSW-CERTEX

Nationale toldsystemer videresender disse oplysninger til EU CSW-CERTEX, som bruger det referencenummer, der blev indtastet i toldangivelsen, til at hente det relevante dokument fra de ikketoldrelaterede EU-systemer.

Trin 3 – Svar via EU CSW-CERTEX

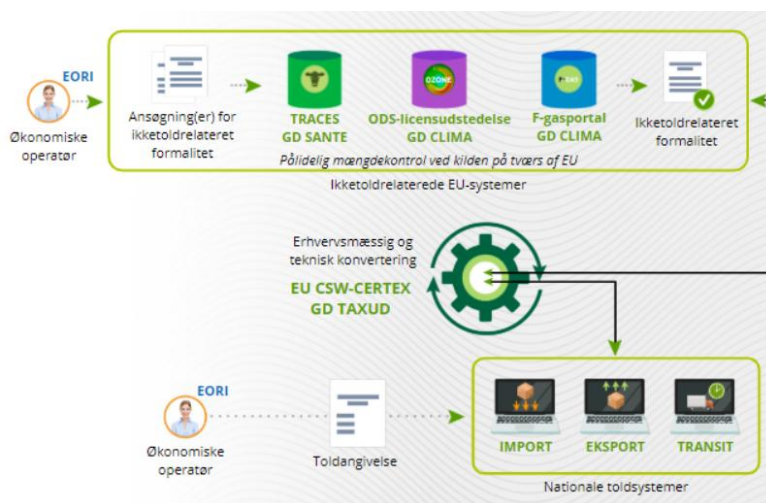
EU CSW-CERTEX konverterer derefter dataene og sender dem tilbage til toldsystemerne i et format, der er i overensstemmelse med systemet.

Trin 4 – Validering af toldangivelsen

Konverteringen af dataene omfatter også adgang til toldprocedurer om specifikke beslutninger, som andre kompetente myndigheder har truffet. Der lagres ikke andre oplysninger i EU CSW-CERTEX end en logfil, der angiver, at der er udført en konvertering af de dokumenter, der henvises til. EORI-nummeret muliggør korrekt identifikation af økonomiske operatører i alle systemer.

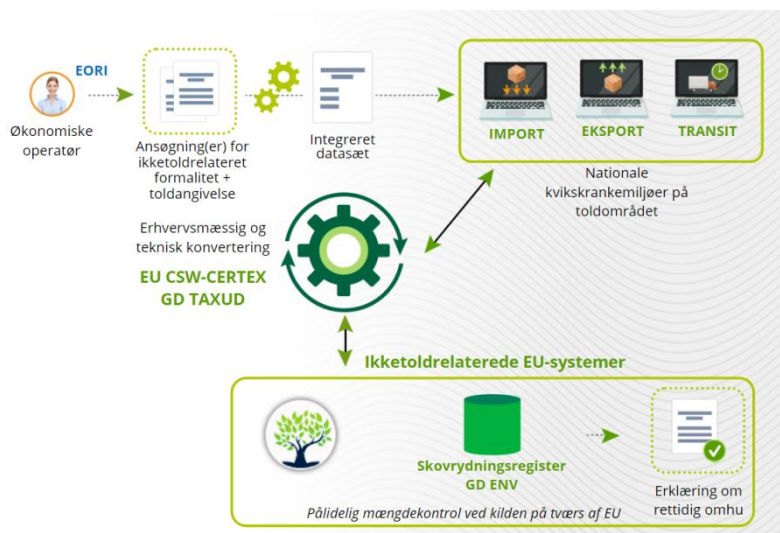
4.2 G2G-samarbejde

Interoperabiliteten imellem komponenterne i EU-Customs single window er muliggjort gennem **to lag af digitalt administrativt samarbejde mellem toldmyndigheder, de kompetente myndigheder og de erhvervsdrivende**. Det første lag, som er **digitalt tværministerielt (G2G) samarbejde, vil forbedre og strømline udvekslingen af oplysninger mellem toldmyndighederne og de kompetente myndigheder**.



4.3 B2G-samarbejde

Det andet lag, som bygger videre på B2G-laget, vil indføre en **Business-to-Government-ordning (B2G)** for at muliggøre yderligere strømlining af fortoldningsprocesser for de økonomiske operatører, der er underlagt visse ikketoldrelaterede EU-krav.



B2G-laget giver de **økonomiske operatører to muligheder:**

1. **Særskilt indsendelse af dataene** til toldsystemerne og de ikketoldrelaterede EU-systemer eller
2. **Indsendelse af alle data på én gang** til de nationale EU-Customs single window på toldområdet.

Indsendelsen af data finder sted i form af et **“integreret datasæt”**, som indeholder alle de data, som toldmyndighederne og de kompetente myndigheder skal bruge inden for alle relevante domæner for det pågældende produkt. Med henblik på indhentelse af det integrerede datasæt **identificerer Kommissionen de fælles dataelementer, som er en del af både toldangivelsen og ansøgningen om et ikketoldrelateret dokument** samt de datasæt, som kun er nødvendige til toldmyndighederne og de kompetente myndigheder.

Processen reguleres af en delegeret forordning, som er i overensstemmelse med retningslinjerne for forenkling af handel fra internationale organisationer, såsom De Forenede Nationers Økonomiske Kommission for Europa (UNECE).

De nationale EU-Customs single window på toldområdet **bruger det integrerede datasæt til at overføre det fælles datasæt og datasættet fra den kompetente myndighed til EU CSW-CERTEX** og de fælles og de specifikke data, som toldmyndighederne har brug for, sendes til toldmyndighederne. Inden denne procedure gennemføres, forudsætter implementeringen af B2G-mekanismen **en G2G-ramme, som muliggør den, samt opfyldelse af bestemte egnethedskriterier, som er relevante i forbindelse med handelslettelser**. Disse kriterier omfatter ændring af EU-sektorlovgivningen for at gøre det muligt at forandre, den måde økonomiske operatører interagerer med de respektive kompetente myndigheder.

4.4 Centralt faciliteringsværktøj til implementering af G2G- og B2G-lagene for samarbejde

EORI-nummeret (registrering og identifikation af økonomiske operatører) er den primære identifikator til sikring af, at de økonomiske operatører identificeres konsekvent og sammenhængende i forbindelse med de oplysninger, som udveksles via G2G- og B2G-kanalerne, herunder de kontroller, som de kompetente myndigheder gennemfører.

Kommissionen administrerer et centralt EORI-systemet til lagring og håndtering af EORI-relaterede data. Toldsystemerne har brugt EORI-nummeret som en identifikator for hver økonomisk operatør,

der var involveret i toldtransaktioner, i henhold til EU-toldlovgivningen, men **ikketoldrelaterede EU-systemer har brugt deres egne metoder til identifikation af de økonomiske operatører**. Denne forordning udvider brugen af EORI-systemet til de kompetente myndigheder med henblik på validering af EORI-nummeret i forbindelse med deres formaliteter.

5 Fordelene ved EU-Customs single window på toldområdet

5.1 Generelle fordele ved EU-Customs single window på toldområdet

Den forenkede udveksling af oplysninger mellem toldmyndighederne og de kompetente myndigheder, som muliggøres af EU-Customs single window på toldområdet, forventes at generere store effektivitetsgevinster og tidsbesparelser i forbindelse med fortoldningen af varer.

1. Danner en ramme for interoperabilitet
2. Sikrer konsekvent brug af data
3. Sikrer overholdelse af EU-lovgivningen
4. Mindsker omkostningerne og den administrative byrde
5. Mindsker mulighederne for bedrageri og fejl
6. Strømliner processerne for de økonomiske operatører

5.2 Fordelene for de økonomiske operatører ved EU-Customs single window på toldområdet

EU-Customs single window vil også være en fordel for alle de økonomiske operatører, der importerer og eksporterer varer.

1. Tidsbesparelser
2. Mindre administrativ byrde
3. Forbedret interaktion med toldmyndighederne og de kompetente myndigheder
4. Øget effektivitet
5. Konsekvent brug af data i forbindelse med formaliteter ved grænsen
6. Bedre overvågning af brugen af ikketoldrelaterede formaliteter
7. Forenkede forretningsprocesser til registrering af toldrelaterede og ikketoldrelaterede data

5.3 Fordelene for toldmyndighederne ved EU-Customs single window på toldområdet

EU-Customs single window vil indebære betydelige forbedringer for toldmyndighederne:

1. Besparelser af tid og menneskelige ressourcer
2. Forenkede interaktioner med økonomiske operatører
3. Integreerede datasæt inklusive alle toldrelaterede oplysninger
4. Forbedring af det digitale samarbejde med de kompetente myndigheder
5. Færre muligheder for bedrageri og fejl på grund af den automatiserede mængdekontrol i hele EU.
6. Fuldstændigt automatiserede dokumentkontroller
7. Mere effektiv håndhævelse og overholdelse af EU-lovgivning

5.4 Fordelene for de kompetente myndighederne ved EU-Customs single window på toldområdet

Lige som med toldmyndigheder vil EU-Customs single window have betydelige lignende fordele for de kompetente myndigheder.

1. Tidsbesparelser og lavere administrative omkostninger
2. Forenklede interaktioner med økonomiske operatører
3. Integrerede datasæt inklusive alle toldrelaterede oplysninger
4. Forbedring af det digitale samarbejde med toldmyndighederne
5. Færre muligheder for bedrageri og fejl på grund af den automatiserede mængdekontrol i hele EU.
6. Øget effektivitet på grund af automatiseret deling af oplysninger
7. Mere effektiv overholdelse af EU-lovgivning

Husk, at dette er en hurtig og praktisk opsummering af de mest relevante kursusoplysninger. Kun EU-lovgivning, der offentliggøres i Den Europæiske Unions Tidende, anses for at være autentisk. Kommissionen påtager sig intet ansvar, hvad angår kursusforløbet.

