

eLearning module

# Основни положения на средата на ЕС за митническо обслужване на едно гише

най-важното от курса

Този модул за електронно обучение ще Ви представи средата на ЕС за митническо обслужване на едно гише — правна рамка, с която се подобрява споделянето на информация и цифровото сътрудничество между митническите администрации и други държавни органи, отговарящи за прилагането на немитническите регулаторни формалности на границите на ЕС в области като здравето и безопасността, защитата на

Представяме кратко и практично обобщение на най-важната информация от курса:

## 1 Въведение



### 1.1 Какво представлява митническото обслужване на едно гише в ЕС?

Регламентът за създаване на среда на ЕС за митническо обслужване на едно гише стана част от законодателството на ЕС през декември 2022 г. С този регламент се осигурява **нова правна рамка, с която се подобрява споделянето на информация и цифровото сътрудничество между митническите администрации и други държавни органи** („партньорските компетентни органи“), отговарящи за прилагането на немитническите формалности на границите на ЕС, в области като здравето и безопасността, защитата на околната среда, безопасността на храните и продуктите, селското стопанство и др. По този начин се дава възможност на икономическите оператори да изпълняват по-лесно определени митнически формалности.

Най-общо, чрез средата на ЕС за митническо обслужване на едно гише се дава възможност за **оперативна съвместимост между митническата и немитническата област**, за да се **рационализира електронния обмен на документи и информация**, необходими за процеса на митническо оформяне на стоките. Законодателната рамка установява централизирана система, разработена от Генерална дирекция "Данъчно облагане и митнически съюз" (DG TAXUD), за да свързва системите на държавите членки за внос, износ и транзит с немитническите системи на Съюза, които управляват немитническите формалности.

Тя е позната като **система на ЕС за митническо обслужване на едно гише: обмен на сертификати (EU CSW-CERTEX)**. Тази система е разработена с цел да се подобри споделянето и обработването на данните, подавани към митническите и немитническите органи от икономическите оператори, като осигури получаването в тези органи на оригиналните данни в реално време.

## 2 Запознаване със средата на ЕС за митническо обслужване на едно гише

### 2.1 Концепцията в основата на средата на ЕС за митническо обслужване на едно гише

Различни органи по стандартизация и международни организации, като Икономическата комисия на ООН за Европа (UNECE), нейното звено — Центъра на ООН за улесняване на търговията и електронния бизнес (UN/CEFACT), Световната митническа организация (СМО) и Световната търговска организация (СТО), насърчават концепцията за обслужване на едно гише и подкрепят усилията за осъществяването ѝ чрез международни стандарти и насоки.

Обслужването на едно гише е определено (в *Препоръка 33 на UN/CEFACT от юли 2005 г.*):

„като възможност участниците в търговията и транспорта да подават стандартизирана информация в една-единствена входна точка, за да изпълнят регулаторните изисквания, свързани с вноса, износа и транзита. Ако информацията е в електронна форма, то отделните елементи от данни следва да бъдат подавани само веднъж.“

**Преди въвеждането на средата на ЕС за митническо обслужване на едно гише** формалностите, изисквани на външните граници на ЕС, често **включват много различни органи**, отговарящи за различните области на политиката.

В резултат от това предприятията трябва да **изпращат информация до няколко различни органа**, всеки със свой собствен портал и процедури. Това е **тромаво и отнема време на търговците**, като същевременно намалява капацитета на органите да действат с обединени усилия за справяне с рисковете.

Проблемите се криеха в това, че **процесът на митническо оформяне на стоките бе сложен и човешките и финансовите ресурси не се използват ефективно**. Някои регулаторни формалности бяха дублирани, което често водеше до **забавяния за предприятията и търговците**. Прилагането на правилата на единния пазар бе неефективно поради разпокъсания и **непоследователен мониторинг на разрешените стоки**.

Внедряването на средата на ЕС за митнически обслужване на едно гише ще се осъществява постепенно през следващото десетилетие.

Първата фаза ще **влезе в действие до 2025 г.** и е насочена **към подобряване на обмена между държавите на границите на ЕС**. Митническите органи ще могат **автоматично да проверяват** дали немитническите формалности са в съответствие с правилата, прилагани от партньорските компетентни органи.

Втора фаза, **планирана за 2031 г.**, ще включи схемата за взаимодействие **между предприятията и държавата**, за да бъдат опростени процесите на митническо оформяне за икономическите оператори при движението на стоки в рамките на и извън територията на ЕС. Тази схема ще даде възможност на икономическите оператори да използват **единен портал за подаване на данни** в отделна държава членка за всяка конкретна област на политиката чрез постепенно въвеждане в рамките на средата на ЕС за митническо обслужване на едно гише.

## 2.2 Пътят към средата на ЕС за митническо обслужване на едно гише



## 2.3 Изграждане на нова правна рамка за средата на ЕС за митническо обслужване на едно гише

Успехът на EU CSW-CERTEX породил необходимостта от създаване на нова правна рамка, която ще осигури **задължителното участие на всички държави членки в EU CSW-CERTEX** за реализиране на пълния потенциал на предимствата му на равнището на ЕС.

Всяка година митническите органи обработват милиони митнически декларации за стоки, въвеждани на митническата територия на Съюза. Някои от тези стоки са **предмет на немитнически изисквания, поради което в ЕС може да се внесе само конкретна пратка**. Преди да бъдат освободени за единния пазар, тези пратки могат да бъдат разделени между различни държави членки, макар че цялата пратка е обхваната от едно и също разрешение.

**EU CSW-CERTEX предоставя функционалност за управление на количествата в целия ЕС**, което дава възможност на органите да проверяват дали количествата не са изчерпани, преди да бъде разрешено освобождаването на стоките, независимо от държавата членка, в която се е извършило освобождаването.

Подобен принцип се прилага по отношение на стоките, които са предмет на **квоти**, което означава, че икономическият оператор може да внесе в ЕС само определена квота от въпросните стоки и след достигането на определен праг по-нататъшният внос е забранен.

Създаването на правна рамка е необходимо, за да се **определи по единен начин необходимият обмен на информация между митниците и партньорските компетентни органи**, който дава възможност за управление на количествата в целия ЕС.

## 2.4 Формалности, обхванати от средата на ЕС за митническо обслужване на едно гише

**Немитническите формалности на Съюза съдържат всички операции, които трябва да се извършват от физическо лице, икономически оператор или партньорски компетентен орган**

за международното движение на стоки, включително частта от движението между държавите членки, когато е необходимо.

С тези формалности се налагат различни задължения за вноса, износа или транзита на определени стоки и тяхната проверка чрез митнически контрол е от основно значение за ефективното функциониране на средата на ЕС за митническо обслужване на едно гише.

EU CSW-CERTEX обхваща цифровизираните формалности, предвидени в законодателството на Съюза и управлявани от партньорски компетентни органи в електронни немитнически системи на Съюза, съхраняващи предоставяната от всички държави членки съответна информация, изисквана за митническо оформяне на стоките.

Със средата на ЕС за митническо обслужване на едно гише се дава възможност на митниците автоматично да проверяват редица немитнически регулаторни формалности, подадени заедно с митническата декларация като доказателство за съответствие с изискванията.

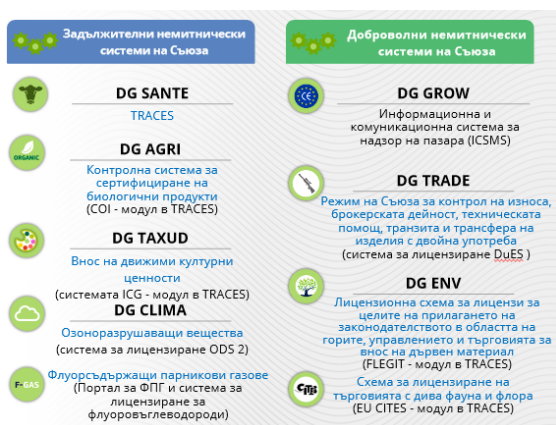
Те се съхраняват в немитнически системи на Съюза, които ще бъдат свързани с EU CSW-CERTEX, за да се обменя информация с националните среди за митническо обслужване на едно гише. Немитническите системи на Съюза представляват ИТ системи или бази от данни, разработени от различни отдели на Комисията в различни области на политиките с цел цифровизиране на изискванията за документи и процесите на издаване на разрешения или лицензи, регулирани на равнището на ЕС.

### 3 Компоненти на средата на ЕС за митническо обслужване на едно гише

#### 3.1 Въведение

Целта на средата на ЕС за митническо обслужване на едно гише е създаването на рамка за сътрудничество, която да улеснява оперативната съвместимост между митническите и немитническите органи посредством три главни компонента: **Немитническите системи на Съюза, националните среди за митническо обслужване на едно гише и системата на Европейския съюз за митническо обслужване на едно гише: обмен на сертификати, известна като EU CSW-CERTEX.**

#### Немитническите системи на Съюза



„Немитническите системи на Съюза са електронни системи, които съхраняват информация за изпълнението на определени немитнически формалности, изисквани за международната

Основни положения на средата на ЕС за митническо обслужване на едно гише — най-важното от курса

**търговия със стоки.** Тези системи са разработени от различни тематични отдели на Комисията, за да улесняват обмена между икономическите оператори и партньорските компетентни органи. Немитническите системи на Съюза ще бъдат свързани с EU CSW-CERTEX, за да се обменя информация с националните среди за митническо обслужване на едно гише. Тези системи се използват задължително или на доброволен принцип в зависимост от изискванията на отрасловото законодателство на ЕС за всяка от областите на политиката.“

### **Системата на ЕС за митническо обслужване на едно гише: обмен на сертификати (EU CSW-CERTEX)**

„EU CSW-CERTEX е електронна система, която е разработена и се поддържа от Комисията в сътрудничество с държавите членки. Като **централен компонент на средата на ЕС за митническо обслужване на едно гише** EU CSW-CERTEX предоставя възможност за **обмен на информация между националните среди за митническо обслужване на едно гише и немитническите системи на Съюза**. Тя ще осигурява цифровия обмен за голям брой немитнически формалности, цифровизирани на равнище ЕС и съхранявани в различни немитнически системи на Съюза.“

### **Национални среди за митническо обслужване на едно гише**

„са набор от услуги и системи, които държавите членки притежават, управляват и развиват и които представляват националните компоненти на средата на ЕС за митническо обслужване на едно гише. Тези среди правят възможен обмена на информация между електронните системи на митническите органи, партньорските компетентни органи и икономическите оператори в отделната държава членка, като по този начин свързват тези системи с немитническите системи на Съюза.“

## **3.2 Национални среди за митническо обслужване на едно гише**

Националните среди за митническо обслужване на едно гише са **набор от услуги и системи, които държавите членки притежават, управляват, развиват и експлоатират** и които представляват националните компоненти на средата на ЕС за митническо обслужване на едно гише.



Тези среди правят възможен **обмена на информация между електронните системи на митническите органи, партньорските компетентни органи и икономическите оператори** в отделната държава членка, като по този начин свързват тези системи с немитническите системи на Съюза.

В съответствие с Регламента за средата на ЕС за обслужване на едно гише **всяка държава членка може да разработи националната си среда за митническо обслужване на едно гише,**

както прецени за подходящо, при условие че националните митнически системи са свързани с EU CSW-CERTEX.

### 3.3 EU CSW-CERTEX

Средата на ЕС за митническо обслужване на едно гише има **централен компонент, наречен система на ЕС за митническо обслужване на едно гише: обмен на сертификати (EU CSW-CERTEX)**. Това е електронна система, разработена и поддържана от Европейската комисия, за да свързва държавите членки и да им дава възможност да обменят информация между националните среди за митническо обслужване на едно гише и немитническите системи на Съюза така, че всички съответни органи да имат достъп до съответните данни и да си сътрудничат по-лесно при осъществяване на граничните проверки.

EU CSW-CERTEX обхваща **цифровия обмен за голям брой немитнически документи** (т.е. сертификати, лицензи, разрешителни и други немитнически формалности), съхранявани в различни немитнически системи на Съюза и **регулирани от отрасловото законодателство под ръководството на различни служби на Комисията**. Системата дава възможност за достъп на националните митнически органи до немитнически формалности чрез единен интерфейс, който изпълнява почти всички трансакции за секунди.

**Основните бизнес функции на EU CSW-CERTEX дават възможност за автоматизиран обмен на необходимата информация:**

1. Техническо преобразуване на данните
2. Търговско преобразуване на данните
3. Управление на количествата
4. Проверка за наличност
5. Заявяване на списък
6. Механизъм на вмъкване/добавяне (push)

### 3.4 EU CSW-CERTEX — случай на приложение

EU CSW-CERTEX предлага редица технически възможности, които могат да се използват, за да се отговори на конкретните потребности на немитническите политики. Важно е да се разбере, че **всички различни случаи на приложение могат да се използват поотделно или комбинирано в различни конфигурации, в отговор на конкретните потребности на всяка от немитническите политики.**



## 4 Слоевете на цифрово и административно сътрудничество, подпомагащи обмена на информация в средата на ЕС за митническо обслужване на едно гише

### 4.1 Общ преглед

Митническите и немитническите системи на Съюза не могат да „говорят“ помежду си, което означава, че не използват едни и същи модели на данни или бизнес логика. В казуса по-долу е очертан процеса, с който средата на ЕС за митническо обслужване на едно гише може да помогне на изрядния икономически оператор да ускори процеса на внос.

#### Стъпка 1 — Изпращане на митническата декларация

Изряден икономически оператор подава митническа декларация в националната митническа система, в която посочва референтния номер на съответния немитнически документ.

#### Стъпка 2 — Искане чрез EU CSW-CERTEX

Националните митнически системи въвеждат тази информация в EU CSW-CERTEX, която използва референтния номер, въведен в митническата декларация, за да извлече съответния документ от немитническите системи на Съюза.

#### Стъпка 3 — Отговор чрез EU CSW-CERTEX

EU CSW-CERTEX след това преобразува данните и ги изпраща обратно към митническите системи в митнически съвместим формат.

#### Стъпка 4 — Валидиране на митническата декларация

Преобразуването на данни включва и достъп до митнически режими в конкретни решения, взети от други партньорски компетентни органи. EU CSW-CERTEX не съхранява информация извън регистрационния файл, в който е посочено, че е осъществено преобразуване на реферирания документ. EORI номерът дава възможност за правилно идентифициране на икономическите оператори във всички системи.

### 4.2 Сътрудничество от типа G2G

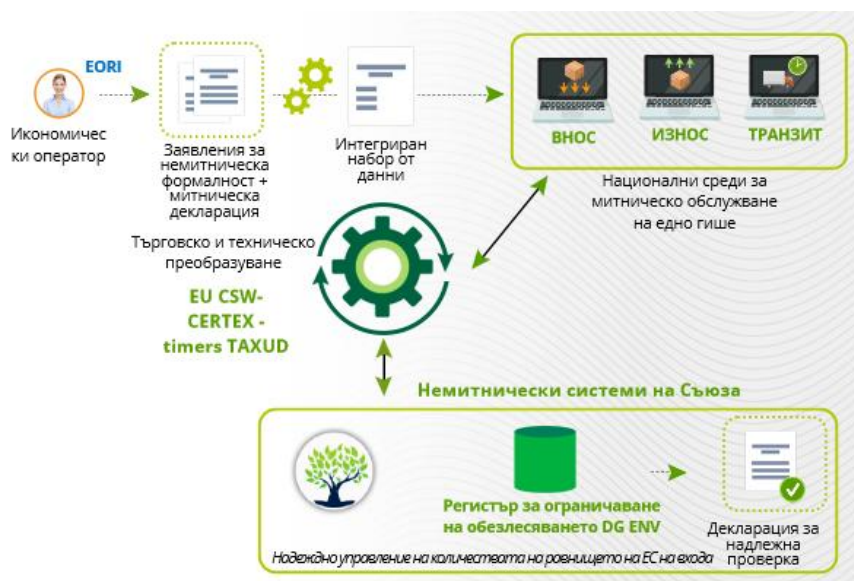
Оперативната съвместимост между компонентите на средата на ЕС за митническо обслужване на едно гише се активира през **два слоя на цифровото административно сътрудничество между митниците, партньорските компетентни органи и търговците**. Първият слой, **цифровото сътрудничество от типа G2G, ще засили и оптимизира споделянето на информация между митниците и партньорските компетентни органи**.





### 4.3 Сътрудничество от типа В2G

Вторият слой надгражда В2G и създава **схема между бизнеса и държавата (В2G)** за допълнителното оптимизиране на процесите по митническото оформяне за икономическите оператори, които изпълняват определени немитнически изисквания на Съюза.



Слоят В2G предлага на **икономическите оператори два варианта:**

1. **Изпращане на данните поотделно** до митническите и немитническите системи на Съюза или
2. **Изпращане на всички данни наведнъж** до националната среда за митническо обслужване на едно гише.

Изпращането на данните ще се извърши чрез „**интегриран набор от данни**“, който съдържа **всички данни**, изисквани от митническите и немитническите органи за всички области на политиката, приложими за съответния продукт. Комисията ще **идентифицира общите елементи от данни, включени в митническата декларация и заявлението за немитнически документ**, както и наборите от данни, изисквани само от митническите и партньорските компетентни органи, за да създаде интегрирания набор от данни.

Основни положения на средата на ЕС за митническо обслужване на едно гише — най-важното от курса

Този процес ще бъде последван от делегиран акт, приет въз основа на Регламента в съответствие с насоките за улесняване на търговията, насърчавани от международните организации, като Икономическа комисия за Европа на ООН (UNECE).

Националната среда за митническо обслужване на едно гише ще **използва интегрирания набор от данни, за да предаде общия набор от данни и наборите от данни на партньорските компетентни органи на EU CSW-CERTEX**, а общите и конкретните данни, изисквани от митниците — до митническите органи. Преди изпълнението на процеса, за внедряването на механизма B2G се изисква **активиране на рамката G2G и изпълнението на определени критерии за допустимост, свързани с улесняване на търговията**. Тези критерии включват изменение на отрасловото законодателство на ЕС, за да станат възможни промени в начина, по който икономическите оператори взаимодействат със съответните партньорски компетентни органи.

#### 4.4 Основен инструмент за улесняване на внедряването на слоевете на сътрудничество G2G и B2G

**Регистрационният и идентификационен номер на икономическите оператори (EORI) ще бъде главният идентификатор**, чрез който икономическите оператори ще бъдат идентифицирани по последователен и съгласуван начин в информацията, която се обменя чрез каналите G2G и B2G, включително за контролните проверки, извършвани от партньорските компетентни органи.

**Комисията поддържа централна система за EORI**, в която да се съхраняват и обработват свързаните с EORI данни. Докато митническите системи използват EORI номера като идентификатор за всички икономически оператори, участващи в митнически операции в съответствие с митническото законодателство на ЕС, **немитническите системи на Съюза използват собствени средства за идентифициране на икономическите оператори**. С този Регламент се разширява използването на системата EORI и от партньорските компетентни органи, които могат да валидират EORI номера при извършваните от тях формалности.

## 5 Ползи от средата на ЕС за митническо обслужване на едно гише

### 5.1 Общи ползи от средата на ЕС за митническо обслужване на едно гише

Очаква се опростеният обмен на информация между митниците и партньорските компетентни органи, предлаган от средата на ЕС за митническо обслужване на едно гише, да доведе до значително нарастване на ефективността и икономия на време при митническото оформяне на стоките.

1. Създава се рамка за оперативна съвместимост
2. Осигурява се последователно използване на данните
3. Осигурява се спазване на законодателството на ЕС
4. Намаляват се разходите и административната тежест
5. Намалява се възможността за измами и грешки

6. Рационализират се процесите за икономическите оператори

## **5.2 Ползи от средата на ЕС за митническо обслужване на едно гише за икономическите оператори**

Обслужването на едно гише в ЕС ще бъде от полза и за всички икономически оператори, които внасят или изнасят стоки.

1. Икономия на време
2. Намаляване на административната тежест
3. Подобро взаимодействие с митниците и компетентните органи
4. Повишаване на ефективността
5. Съгласувано използване на данните за граничните формалности
6. По-добър мониторинг на използването на немитническите формалности
7. Опростени бизнес процеси за подаване на митнически и немитнически данни

## **5.3 Ползи от средата на ЕС за митническо обслужване на едно гише за митническите органи**

Обслужването на едно гише в ЕС ще донесе значителни ползи и за митническите органи.

1. Икономия на време и човешки ресурси
2. Опростено взаимодействие с икономическите оператори
3. Интегрирани набори от данни, включващи цялата информация, свързана с митническото оформяне на стоките
4. Подобро цифрово сътрудничество с партньорските компетентни органи
5. Намалена възможност за измами и грешки чрез автоматичното управление на количествата на равнище ЕС.
6. Напълно автоматизиран контрол на документи
7. По-ефикасно прилагане и спазване на законодателството на ЕС

## **5.4 Ползи от средата на ЕС за митническо обслужване на едно гише за партньорските компетентни органи**

Точно както за митническите органи, обслужването на едно гише в ЕС ще донесе значителни сходни ползи и за партньорските компетентни органи.

1. Икономия на време и по-ниски административни разходи
2. Опростено взаимодействие с икономическите оператори
3. Интегрирани набори от данни, включващи цялата информация, свързана с митническото оформяне на стоките
4. Подобро цифрово сътрудничество с митническите органи
5. Намалена възможност за измами и грешки чрез автоматичното управление на количествата на равнище ЕС.
6. Повишаване на ефективността чрез автоматизирано споделяне на информация
7. По-ефективно спазване на законодателството на ЕС

*Имайте предвид, че това е кратко и практично обобщение на най-важната информация от курса. Автентично е само законодателството на Европейския съюз, публикувано в Официален вестник на Европейския съюз. Комисията не поема каквато и да е отговорност или задължения във връзка с обучението.*



Publications Office  
of the European Union

ISBN  
DOI:  
KI

© European Union, 2023

Reuse of this document is allowed, provided appropriate credit is given and any changes are indicated (Creative Commons Attribution 4.0 International license). For any use or reproduction of elements that are not owned by the EU, permission may need to be sought directly from the respective right holders.  
All images © European Union, unless otherwise stated – all rights reserved.