

Θεματική ενότητα ηλεκτρονικής μάθησης

Το αλφαβητάρι του περιβάλλοντος ενιαίας θυρίδας της ΕΕ για τα τελωνεία

Κύρια σημεία μαθήματος

Αυτή η θεματική ενότητα ηλεκτρονικής μάθησης, σας παρουσιάζει το περιβάλλον ενιαίας θυρίδας της ΕΕ για τα τελωνεία, ένα νέο νομικό πλαίσιο για τη βελτίωση της ανταλλαγής πληροφοριών και της ψηφιακής συνεργασίας μεταξύ τελωνειακών διοικήσεων και λοιπών κυβερνητικών αρχών, οι οποίες είναι επιφορτισμένες με την εφαρμογή μη τελωνειακών διατυπώσεων στα σύνορα της ΕΕ, σε τομείς όπως η υγεία και η ασφάλεια, η προστασία του περιβάλλοντος, η ασφάλεια τροφίμων και προϊόντων και η αγροτική ανάπτυξη.

Αυτή είναι μια γρήγορη και πρακτική σύνοψη των σημαντικότερων σημείων του μαθήματος:

1 Εισαγωγή



1.1 Τι είναι το περιβάλλον ενιαίας θυρίδας της ΕΕ για τα τελωνεία;

Ο κανονισμός για τη θέσπιση περιβάλλοντος ενιαίας θυρίδας της ΕΕ για τα τελωνεία ψηφίστηκε τον Δεκέμβριο του 2022. Με αυτόν τον κανονισμό δημιουργείται ένα **νέο νομικό πλαίσιο για τη βελτίωση της ανταλλαγής πληροφοριών και της ψηφιακής συνεργασίας μεταξύ τελωνειακών διοικήσεων και λοιπών κυβερνητικών αρχών** («συνεργαζόμενες αρμόδιες αρχές») που είναι επιφορτισμένες με την εφαρμογή μη τελωνειακών διατυπώσεων στα σύνορα της ΕΕ, σε τομείς όπως η υγεία και η ασφάλεια, η προστασία του περιβάλλοντος, η ασφάλεια τροφίμων και προϊόντων, η αγροτική ανάπτυξη κ.λπ. Αυτό το νομικό πλαίσιο, με τη σειρά του, θα επιτρέψει τους οικονομικούς φορείς να διεκπεραιώνουν ορισμένες τελωνειακές διατυπώσεις ευκολότερα.

Με απλά λόγια, το Περιβάλλον ενιαίας θυρίδας της ΕΕ για τα τελωνεία θα επιτρέψει τη **διαλειτουργικότητα μεταξύ τελωνειακών και μη τελωνειακών αρχών** στη **βελτιστοποίηση της ηλεκτρονικής ανταλλαγής εγγράφων και πληροφοριών** που απαιτούνται για τη διαδικασία εκτελωνισμού εμπορευμάτων. Το νομικό πλαίσιο καθιερώνει ένα κεντρικό σύστημα, το οποίο αναπτύχθηκε από τη Γενική Διεύθυνση Φορολογίας και Τελωνειακής Ένωσης (ΓΔ TAXUD), με σκοπό τη διασύνδεση των συστημάτων εισαγωγής, εξαγωγής και διαμετακόμισης των κρατών μελών με τα μη τελωνειακά συστήματα της Ένωσης που διαχειρίζονται τις μη τελωνειακές διατυπώσεις.

Το σύστημα είναι γνωστό ως **Σύστημα ενιαίας τελωνειακής θυρίδας της ΕΕ για την ανταλλαγή πιστοποιητικών (EU CSW-CERTEX)**. Το σύστημα αυτό σχεδιάστηκε με σκοπό τη βελτίωση της ανταλλαγής και της επεξεργασίας των δεδομένων που υποβάλλονται στις τελωνειακές και τις μη τελωνειακές αρχές από τους οικονομικούς φορείς, εξασφαλίζοντας ότι αυτές οι αρχές λαμβάνουν τα πρωτότυπα δεδομένα σε πραγματικό χρόνο.

2 Κατανόηση του περιβάλλοντος ενιαίας θυρίδας της ΕΕ για τα τελωνεία

2.1 Η έννοια του περιβάλλοντος ενιαίας θυρίδας της ΕΕ για τα τελωνεία

Διάφοροι οργανισμοί τυποποίησης και διεθνείς οργανισμοί όπως η Οικονομική Επιτροπή των Ηνωμένων Εθνών για την Ευρώπη (ΟΕΕ/ΟΗΕ), η θυγατρικής της, το Κέντρο των Ηνωμένων Εθνών για τη διευκόλυνση του εμπορίου και των ηλεκτρονικών συναλλαγών (UN/CEFACT), ο Παγκόσμιος Οργανισμός Τελωνείων (ΠΟΤ) και ο Παγκόσμιος Οργανισμός Εμπορίου (ΠΟΕ) προώθησαν την ιδέα της ενιαίας θυρίδας και υποστήριξαν τις προσπάθειες για την υλοποίησή της μέσω διεθνών προτύπων και καθοδηγητικών εγγράφων.

Η ενιαία θυρίδα (κατά τη Σύσταση UN/CEFACT, αριθ. 33 του Ιουλίου 2005) ορίζεται:

«Ως ένα μέσο που επιτρέπει στους εμπλεκόμενους στο εμπόριο και τις μεταφορές να υποβάλλουν τυποποιημένες πληροφορίες και έγγραφα μέσω μιας μονοαπευθυντικής θυρίδας, προς εκπλήρωση όλων των απαιτήσεων για την εισαγωγή, την εξαγωγή και τη διαμετακόμιση εμπορευμάτων. Εφόσον οι πληροφορίες είναι ηλεκτρονικής μορφής, τότε τα εκάστοτε στοιχεία δεδομένων πρέπει να υποβάλλονται άπαξ».

Πριν από την εισαγωγή στο περιβάλλον ενιαίας θυρίδας της ΕΕ για τα τελωνεία, οι διατυπώσεις, οι οποίες απαιτούνταν στα εξωτερικά σύνορα της ΕΕ, συχνά αφορούσαν πολλές, διαφορετικές αρχές, αρμόδιες για διαφορετικούς τομείς πολιτικής.

Επομένως, οι επιχειρήσεις **όφειλαν να υποβάλλουν πληροφορίες σε πολλές, διαφορετικές αρχές**, οι οποίες διαθέτουν τη δική τους διαδικτυακή πύλη και δικές τους διαδικασίες. Αυτές οι διαδικασίες είναι **πολύπλοκες και χρονοβόρες για τους συναλλασσόμενους** και μειώνουν την ικανότητα των αρχών να δρουν συντονισμένα για την καταπολέμηση των κινδύνων.

Η εμπειρία έδειξε ότι τα προβλήματα είχαν να κάνουν με το **σύνθετο της διαδικασίας εκτελωνισμού των εμπορευμάτων και τη μη αποδοτική αξιοποίηση ανθρώπινων και οικονομικών πόρων**. Κάποιες κανονιστικές διατυπώσεις επαναλαμβάνονταν, οδηγώντας συχνά σε **καθυστερήσεις για τις επιχειρήσεις και τους συναλλασσόμενους**. Η εφαρμογή κανόνων στην ενιαία αγορά της ΕΕ ήταν αναποτελεσματική εξαιτίας της **σποραδικής και αντιφατικής διαδικασίας παρακολούθησης των αδειοδοτημένων εμπορευμάτων**.

Η εφαρμογή του περιβάλλοντος ενιαίας θυρίδας της ΕΕ για τα τελωνεία θα ολοκληρωθεί σταδιακά, εντός της ερχόμενης δεκαετίας.

Η πρώτη φάση **θα τεθεί σε ισχύ έως το 2025** και επικεντρώνεται στην **ενίσχυση των διακυβερνητικών ανταλλαγών στα σύνορα της ΕΕ**. Οι τελωνειακές αρχές θα είναι σε θέση να **επιβεβαιώνουν αυτόματα** ότι οι μη τελωνειακές διατυπώσεις συμμορφώνονται με τους κανόνες που επιτάσσουν οι συνεργαζόμενες, αρμόδιες αρχές.

Μια δεύτερη φάση, η οποία **προγραμματίζεται για το 2031**, θα παρέχει έναν **μηχανισμό συνεργασίας μεταξύ επιχειρήσεων και κυβερνήσεων (B2G)**, με σκοπό την απλοποίηση των διαδικασιών εκτελωνισμού για τους οικονομικούς φορείς, κατά τη διακίνηση εμπορευμάτων από και προς την ΕΕ. Αυτός ο μηχανισμός θα επιτρέψει στους οικονομικούς φορείς να χρησιμοποιούν μία **ενιαία διαδικτυακή πύλη για την υποβολή δεδομένων** στο εκάστοτε κράτος μέλος για τον εκάστοτε τομέα πολιτικής, ο οποίος θα ενταχθεί σταδιακά στο περιβάλλον ενιαίας θυρίδας της ΕΕ για τα τελωνεία.

2.2 Η διαδρομή έως τη δημιουργία του περιβάλλοντος ενιαίας θυρίδας της ΕΕ για τα τελωνεία



2.3 Η δημιουργία ενός νέου νομοθετικού πλαισίου για το περιβάλλον ενιαίας θυρίδας της ΕΕ για τα τελωνεία

Η επιτυχία της ενιαίας θυρίδας EU CSW-CERTEX γέννησε την ανάγκη δημιουργίας ενός νέου νομικού πλαισίου, το οποίο θα εξασφάλιζε την **υποχρεωτική συμμετοχή όλων των κρατών μελών στην ενιαία θυρίδα EU CSW-CERTEX**, ώστε να επιτευχθεί η πλήρης αξιοποίηση της δυναμικής του ως προς τα οφέλη σε ενωσιακό επίπεδο.

Κάθε χρόνο, οι τελωνειακές αρχές επεξεργάζονται εκατομμύρια τελωνειακές διασαφήσεις για εμπορεύματα που εισέρχονται στο τελωνειακό έδαφος της Ένωσης. Κάποια από αυτά τα εμπορεύματα **υπόκεινται στην υποχρέωση εκπλήρωσης μη τελωνειακών απαιτήσεων, για την εισαγωγή των οποίων στην ΕΕ προβλέπεται μόνο ένας συγκεκριμένος τρόπος αποστολής**. Πριν από τη διάθεσή τους στην ενιαία αγορά της ΕΕ, αυτές οι αποστολές ενδεχομένως να διαμοιραστούν σε διάφορα κράτη μέλη, ενώ το σύνολο της αποστολής να καλύπτεται από την ίδια άδεια.

Η ενιαία θυρίδα EU CSW-CERTEX παρέχει μια λειτουργική δυνατότητα ποσοτικής διαχείρισης σε ενωσιακό επίπεδο, η οποία επιτρέπει στις αρχές να επιβεβαιώνουν ότι οι ποσότητες δεν έχουν εξαντληθεί προτού επιτρέψουν τη διάθεση εμπορευμάτων στην αγορά, ανεξάρτητα από το κράτος μέλος, όπου έχουν διατεθεί.

Μια παρόμοια αρχή ισχύει σε εμπορεύματα που υπόκεινται στην υποχρέωση τήρησης **ποσοτώσεων**, με την έννοια ότι ο οικονομικός φορέας μπορεί να εισάγει μόνο συγκεκριμένες ποσότητες των εν λόγω εμπορευμάτων στην ΕΕ και ότι περαιτέρω εισαγωγές πέραν αυτού του ορίου απαγορεύονται.

Η δημιουργία ενός νομικού πλαισίου είναι απαραίτητη για τον **ενιαίο ορισμό των αναγκαίων ανταλλαγών πληροφοριών μεταξύ τελωνειακών και συνεργαζόμενων, αρμόδιων αρχών**, οι οποίες καθιστούν δυνατή την ποσοτική διαχείριση σε ενωσιακό επίπεδο.

2.4 Διατυπώσεις που καλύπτονται από το περιβάλλον ενιαίας θυρίδας της ΕΕ για τα τελωνεία

Οι μη τελωνειακές διατυπώσεις της Ένωσης περιλαμβάνουν όλες τις ενέργειες, στις οποίες οφείλει να προβεί ένα φυσικό πρόσωπο, ένας οικονομικός φορέας ή μια συνεργαζόμενη αρμόδια αρχή για τη διεθνή διακίνηση εμπορευμάτων, συμπεριλαμβανομένου του μέρους της διακίνησης μεταξύ κρατών μελών, εφόσον είναι απαραίτητη.

Αυτές οι διατυπώσεις επιβάλλουν διαφορετικές υποχρεώσεις για την εισαγωγή, την εξαγωγή ή τη διαμετακόμιση ορισμένων εμπορευμάτων και η επαλήθευσή τους μέσω των τελωνειακών ελέγχων έχει θεμελιώδη σημασία για την αποτελεσματική λειτουργία του περιβάλλοντος ενιαίας θυρίδας της ΕΕ για τα τελωνεία.

Η ενιαία θυρίδα EU CSW-CERTEX καλύπτει ψηφιοποιημένες διατυπώσεις σύμφωνα με την ενωσιακή νομοθεσία, τις οποίες διαχειρίζονται οι συνεργαζόμενες αρμόδιες αρχές μέσω των ηλεκτρονικών μη τελωνειακών συστημάτων της Ένωσης, αποθηκεύοντας τις σχετικές πληροφορίες από όλα τα κράτη μέλη που εμπλέκονται στον εκτελωνισμό των εμπορευμάτων.

Η ενιαία θυρίδα της ΕΕ για τα τελωνεία παρέχει στα τελωνεία τη δυνατότητα αυτοματοποιημένης επαλήθευσης πολλών και διαφορετικών, μη τελωνειακών κανονιστικών διατυπώσεων που υποβάλλονται μαζί με την τελωνειακή διασάφηση ως απόδειξη συμμόρφωσης.

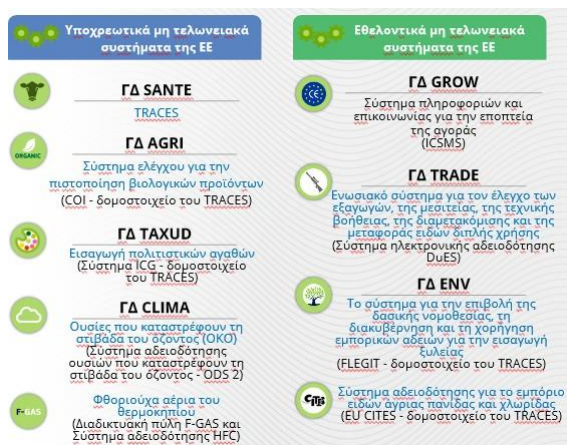
Οι διατυπώσεις αποθηκεύονται σε μη τελωνειακά συστήματα της Ένωσης, τα οποία θα διασυνδεθούν με την ενιαία θυρίδα EU CSW-CERTEX, ώστε να ανταλλάσσονται οι πληροφορίες με τα περιβάλλοντα των εθνικών ενιαίων θυρίδων για τα τελωνεία. Τα μη τελωνειακά συστήματα της Ένωσης αφορούν πληροφοριακά συστήματα ή βάσεις δεδομένων που αναπτύχθηκαν από διάφορα τμήματα της Επιτροπής, για όλους τους τομείς πολιτικής, με σκοπό την ψηφιοποίηση των απαιτήσεων συμμόρφωσης και τα συστήματα χορήγησης εξουσιοδοτήσεων ή αδειών που ρυθμίζονται κανονιστικά σε ενωσιακό επίπεδο.

3 Στοιχεία του περιβάλλοντος ενιαίας θυρίδας της ΕΕ για τα τελωνεία

3.1 Εισαγωγή

Το περιβάλλον ενιαίας θυρίδας της ΕΕ για τα τελωνεία αναπτύχθηκε με σκοπό την παροχή ενός πλαισίου συνεργασίας, το οποίο να εξυπηρετεί τη διαλειτουργικότητα μεταξύ τελωνειακών και μη τελωνειακών αρχών μέσω τριών βασικών συστατικών στοιχείων: **Των μη τελωνειακών συστημάτων της Ένωσης, των εθνικών περιβαλλόντων ενιαίας θυρίδας για τα τελωνεία και του Συστήματος ενιαίας θυρίδας της Ευρωπαϊκής Ένωσης για τα τελωνεία και την ανταλλαγή πιστοποιητικών, γνωστού ως EU CSW-CERTEX.**

Μη τελωνειακά συστήματα της ΕΕ



«Τα μη τελωνειακά συστήματα της Ένωσης είναι ηλεκτρονικά συστήματα, στα οποία αποθηκεύονται πληροφορίες σχετικά με την εκπλήρωση **συγκεκριμένων μη τελωνειακών διατυπώσεων, απαιτούμενων για το διεθνές εμπόριο αγαθών**. Αυτά τα συστήματα αναπτύσσονται από διάφορα τμήματα τομέων πολιτικής της Επιτροπής, με σκοπό τη διευκόλυνση των ανταλλαγών μεταξύ οικονομικών φορέων και συνεργαζόμενων αρμόδιων αρχών. Τα μη τελωνειακά συστήματα της Ένωσης θα διασυνδεθούν με την ενιαία θυρίδα EU CSW-CERTEX, ώστε να ανταλλάσσονται οι πληροφορίες με τα εθνικά περιβάλλοντα ενιαίας θυρίδας για τα τελωνεία. Αυτά τα συστήματα χρησιμοποιούνται είτε υποχρεωτικά είτε προαιρετικά, ανάλογα με τις απαιτήσεις της τομεακής νομοθεσίας της ΕΕ για κάθε τομέα πολιτικής».

Σύστημα ενιαίας θυρίδας της Ευρωπαϊκής Ένωσης για τα τελωνεία και την ανταλλαγή πιστοποιητικών (EU CSW-CERTEX)

«Η ενιαία θυρίδα EU CSW-CERTEX είναι ένα ηλεκτρονικό σύστημα, το οποίο ανέπτυξε και συντηρεί η Επιτροπή σε συνεργασία με τα κράτη μέλη. Ως **κεντρικό συστατικό στοιχείο του περιβάλλοντος ενιαίας θυρίδας της ΕΕ για τα τελωνεία**, το EU CSW-CERTEX επιτρέπει την **ανταλλαγή πληροφοριών μεταξύ εθνικών περιβαλλόντων ενιαίας θυρίδας για τα τελωνεία και μη τελωνειακών συστημάτων της Ένωσης**. Θα καλύπτει τις ψηφιακές ανταλλαγές πολλών και διαφορετικών μη τελωνειακών διατυπώσεων, οι οποίες έχουν ψηφιοποιηθεί σε επίπεδο ΕΕ και τηρούνται σε διαφορετικά μη τελωνειακά συστήματα της Ένωσης».

Εθνικά περιβάλλοντα ενιαίας θυρίδας για τα τελωνεία

«Αποτελούνται από **ένα σύνολο υπηρεσιών και συστημάτων, των οποίων η ιδιοκτησία, η διαχείριση, η ανάπτυξη και η λειτουργία βαρύνει τα κράτη μέλη και αποτελούν από κοινού τα εθνικά συστατικά στοιχεία του περιβάλλοντος ενιαίας θυρίδας της ΕΕ για τα τελωνεία**. Αυτά τα περιβάλλοντα επιτρέπουν την ανταλλαγή πληροφοριών μεταξύ των ηλεκτρονικών συστημάτων των τελωνειακών και των συνεργαζόμενων αρμόδιων αρχών και των οικονομικών φορέων σε κάθε κράτος μέλος, διασυνδέοντας έτσι αυτά τα συστήματα με τα μη τελωνειακά συστήματα της Ένωσης.

3.2 Εθνικά περιβάλλοντα ενιαίας θυρίδας για τα τελωνεία

Τα περιβάλλοντα εθνικών ενιαίων θυρίδων για τα τελωνεία **αποτελούνται από ένα σύνολο υπηρεσιών και συστημάτων, των οποίων η ιδιοκτησία, η διαχείριση, η ανάπτυξη και η λειτουργία βαρύνει τα κράτη μέλη και αποτελούν από κοινού τα εθνικά συστατικά στοιχεία του περιβάλλοντος ενιαίας θυρίδας της ΕΕ για τα τελωνεία**.



Αυτά τα περιβάλλοντα επιτρέπουν την **ανταλλαγή πληροφοριών μεταξύ των ηλεκτρονικών συστημάτων των τελωνειακών και των συνεργαζόμενων αρμόδιων αρχών και των οικονομικών φορέων** σε κάθε κράτος μέλος, διασυνδέοντας έτσι αυτά τα συστήματα με τα μη τελωνειακά συστήματα της Ένωσης.

Σύμφωνα με τον κανονισμό για τη θέσπιση του περιβάλλοντος ενιαίας θυρίδας της ΕΕ, **κάθε κράτος μέλος μπορεί να αναπτύξει το δικό του εθνικό περιβάλλον ενιαίας θυρίδας για τα τελωνεία, όπως το εξυπηρετεί, υπό την προϋπόθεση ότι τα εθνικά τελωνειακά του συστήματα θα διασυνδέονται με την ενιαία θυρίδα EU CSW-CERTEX.**

3.3 EU CSW-CERTEX

Το περιβάλλον ενιαίας θυρίδας της ΕΕ για τα τελωνεία διαθέτει ένα **κεντρικό συστατικό στοιχείο, το επονομαζόμενο σύστημα ενιαίας τελωνειακής θυρίδας της ΕΕ για την ανταλλαγή πιστοποιητικών (EU CSW-CERTEX)**. Πρόκειται για ένα ηλεκτρονικό σύστημα, το οποίο ανέπτυξε και διαχειρίζεται η Ευρωπαϊκή Επιτροπή, για να συνδέεται με τα κράτη μέλη με σκοπό την ανταλλαγή πληροφοριών μεταξύ των περιβαλλόντων εθνικών ενιαίων θυρίδων για τελωνεία και των μη τελωνειακών συστημάτων της Ένωσης, έτσι ώστε όλες οι αρμόδιες αρχές να έχουν πρόσβαση στα σχετικά δεδομένα και να συνεργάζονται ευκολότερα στους συνοριακούς ελέγχους.

Η ενιαία θυρίδα EU CSW-CERTEX καλύπτει την **ψηφιακή ανταλλαγή πληθώρας μη τελωνειακών εγγράφων** (ήτοι πιστοποιητικών, αδειών και λοιπών μη τελωνειακών διατυπώσεων), τα οποία είναι αποθηκευμένα σε διάφορα μη τελωνειακά συστήματα της Ένωσης, **διέπονται από την ανά τομέα νομοθεσία και εμπίπτουν στην αρμοδιότητα διαφόρων υπηρεσιών της Επιτροπής**. Το σύστημα επιτρέπει στις εθνικές τελωνειακές αρχές να έχουν πρόσβαση σε μη τελωνειακές διατυπώσεις, μέσω μιας ενιαίας διεπαφής, εκτελώντας σχεδόν όλες τις συναλλαγές εντός μερικών δευτερολέπτων.

Οι βασικές επιχειρησιακές δυνατότητες της ενιαίας θυρίδας EU CSW-CERTEX που επιτρέπουν την αυτοματοποιημένη ανταλλαγή των απαιτούμενων πληροφοριών είναι:

1. Τεχνικός μετασχηματισμός δεδομένων
2. Επιχειρησιακός μετασχηματισμός δεδομένων
3. Ποσοτική διαχείριση
4. Έλεγχος διαθεσιμότητας
5. Αίτημα για κατάλογο
6. Μηχανισμός «Push»

3.4 Περίπτωση χρήσης της EU CSW-CERTEX

Η ενιαία θυρίδα EU CSW-CERTEX προσφέρει πολλές τεχνικές δυνατότητες, οι οποίες μπορούν να χρησιμοποιηθούν για την κάλυψη συγκεκριμένων αναγκών μη τελωνειακών τομέων πολιτικής. Είναι σημαντικό να κατανοήσουμε ότι **όλες οι διαφορετικές περιπτώσεις χρήσης μπορούν να αξιοποιηθούν μεμονωμένα ή να συνδυαστούν σε διαφορετικές συνθέσεις, προκειμένου να καλύψουν τις συγκεκριμένες ανάγκες του εκάστοτε μη τελωνειακού τομέα πολιτικής.**



4 Επίπεδα ψηφιακής και διοικητικής συνεργασίας που υποστηρίζουν την ανταλλαγή πληροφοριών εντός του περιβάλλοντος ενιαίας θυρίδας της ΕΕ για τα τελωνεία

4.1 Επισκόπηση

Τα τελωνειακά και τα μη τελωνειακά συστήματα της Ένωσης δεν «συνομιλούν» μεταξύ τους, το οποίο σημαίνει ότι δεν χρησιμοποιούν τα ίδια μοντέλα δεδομένων ή την ίδια επιχειρησιακή λογική. Το ακόλουθο περιπτωσιολογικό παράδειγμα περιγράφει τον τρόπο με τον οποίο το περιβάλλον ενιαίας θυρίδας της ΕΕ για τα τελωνεία μπορεί να βοηθήσει έναν συμμορφούμενο οικονομικό φορέα να επιταχύνει τη διαδικασία εισαγωγής.

Βήμα 1 - Αποστολή της τελωνειακής διασάφησης

Ένας οικονομικός φορέας υποβάλει μια τελωνειακή διασάφηση στα εθνικά τελωνειακά συστήματα, επισημαίνοντας τον αριθμό αναφοράς του μη τελωνειακού εγγράφου, το οποίο εξέδωσε η αντίστοιχη, συνεργαζόμενη, αρμόδια αρχή.

Βήμα 2 – Αίτημα μέσω EU CSW-CERTEX

Τα εθνικά τελωνειακά συστήματα προωθούν τις πληροφορίες στην ενιαία θυρίδα EU CSW-CERTEX, η οποία χρησιμοποιεί τον αριθμό αναφοράς που υπάρχει στην τελωνειακή διασάφηση, για να ανακτήσουν το σχετικό έγγραφο από τα μη τελωνειακά συστήματα της Ένωσης.

Βήμα 3 – Απόκριση μέσω EU CSW-CERTEX

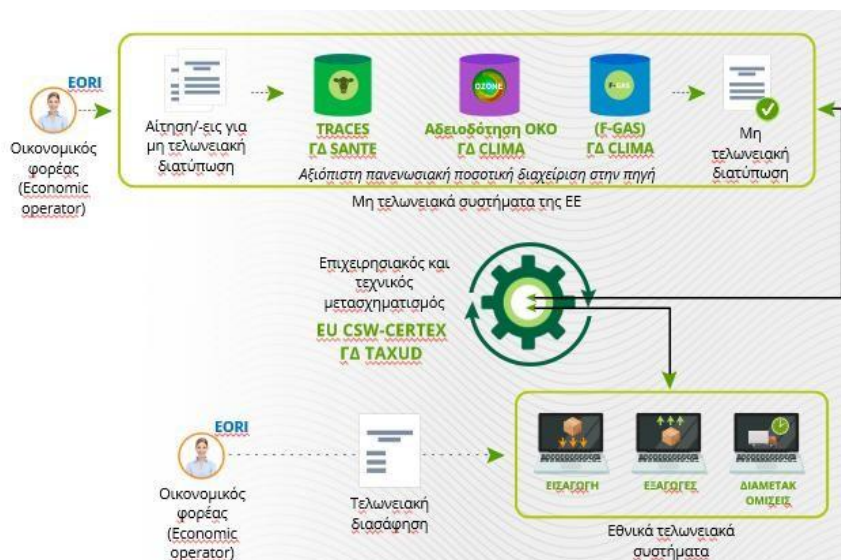
Στη συνέχεια, η ενιαία θυρίδα EU CSW-CERTEX μετασχηματίζει τα δεδομένα και τα επιστρέφει στα τελωνειακά συστήματα σε μορφότυπο συμβατό με αυτά.

Βήμα 4 – Επικύρωση τελωνειακής διασάφησης

Στον μετασχηματισμό δεδομένων συμπεριλαμβάνεται, επίσης, πρόσβαση σε τελωνειακά καθεστώτα επί συγκεκριμένων αποφάσεων των λοιπών συνεργαζόμενων, αρμόδιων αρχών. Η ενιαία θυρίδα EU CSW-CERTEX δεν αποθηκεύει καμία άλλη πληροφορία πέραν ενός ημερολογίου όπου επισημαίνεται η μετατροπή των αναφερόμενων εγγράφων. Ο αριθμός EORI επιτρέπει την ορθή ταυτοποίηση των οικονομικών φορέων σε όλα τα συστήματα.

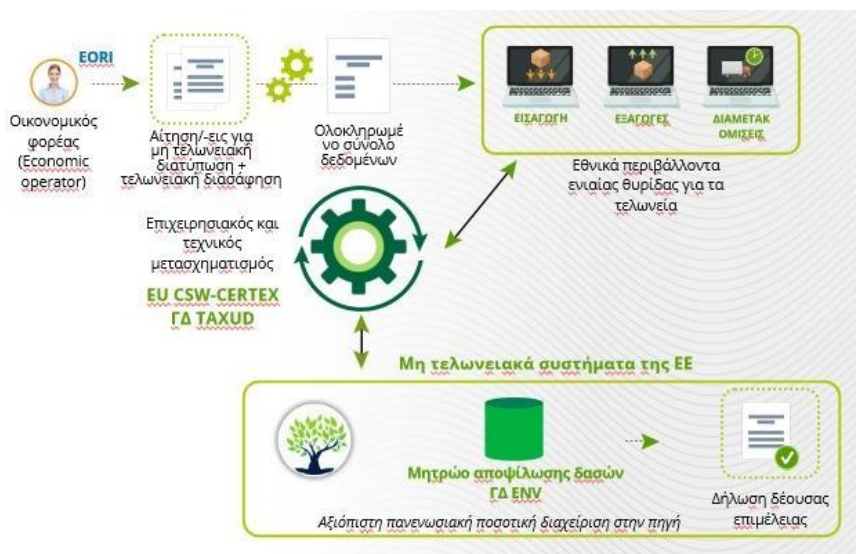
4.2 Συνεργασία G2G

Η διαλειτουργικότητα μεταξύ των συστατικών στοιχείων του περιβάλλοντος ενιαίας θυρίδας της ΕΕ για τα τελωνεία επιτυγχάνεται μέσω δύο επιπέδων ψηφιακής διοικητικής συνεργασίας μεταξύ τελωνείων, συνεργαζόμενων αρμόδιων αρχών και συναλλασσομένων. Το πρώτο επίπεδο, η ψηφιακή συνεργασία μεταξύ κυβερνήσεων (G2G), θα ενισχύσει και θα βελτιστοποιήσει την ανταλλαγή πληροφοριών μεταξύ τελωνείων και συνεργαζόμενων αρμόδιων αρχών.



4.3 Συνεργασία B2G

Το δεύτερο επίπεδο ακολουθεί μετά το επίπεδο G2G και θέτει σε εφαρμογή ένα **σχήμα συνεργασίας μεταξύ επιχειρήσεων και κυβερνήσεων (B2G)**, ώστε να ενισχύσει περαιτέρω τη βελτιστοποίηση των διαδικασιών εκτελωνισμού για τους οικονομικούς φορείς που έχουν να κάνουν με ορισμένες μη τελωνειακές απαιτήσεις της Ένωσης.



Το επίπεδο B2G θα επιτρέψει στους **οικονομικούς φορείς να έχουν δύο εναλλακτικές επιλογές:**

1. **Υποβολή των δεδομένων** ξεχωριστά στα τελωνειακά και τα μη τελωνειακά συστήματα της Ένωσης ή
2. **Υποβολή όλων των δεδομένων απευθείας** στα εθνικά περιβάλλοντα ενιαίας θυρίδας για τα τελωνεία.

Η υποβολή των δεδομένων πραγματοποιείται μέσω ενός **«ενοποιημένου συνόλου δεδομένων»**, το οποίο περιέχει όλα τα δεδομένα που απαιτούνται από τις τελωνειακές και τις μη τελωνειακές αρχές για όλους τους τομείς πολιτικής που ισχύουν για ένα δεδομένο προϊόν. Για να εξασφαλίσει το ενοποιημένο σύνολο δεδομένων, η Επιτροπή θα **εντοπίσει τα κοινά στοιχεία δεδομένων, τα οποία συμπεριλαμβάνονται τόσο στην τελωνειακή διασάφηση όσο και στην αίτηση για μη τελωνειακό έγγραφο**, καθώς και τα σύνολα δεδομένων που απαιτούνται μόνο από το τελωνείο και τις συνεργαζόμενες αρμόδιες αρχές.

Αυτή η διαδικασία θα ακολουθείται μέσω κατ' εξουσιοδότηση πράξης, διεπόμενης από τον κανονισμό, σύμφωνα με τις οδηγίες για τη διευκόλυνση του εμπορίου, τις οποίες προωθούν οι διεθνείς οργανισμοί, όπως η Οικονομική Επιτροπή των Ηνωμένων Εθνών για την Ευρώπη (ΟΕΕ/ΟΗΕ).

Τα εθνικά περιβάλλοντα ενιαίας θυρίδας για τα τελωνεία θα **χρησιμοποιούν το ενοποιημένο σύνολο δεδομένων, για να διαβιβάζουν τα κοινά δεδομένα και το σύνολο δεδομένων των συνεργαζόμενων αρμόδιων αρχών στην ενιαία θυρίδα EU CSW-CERTEX**, καθώς και τα κοινά και τα ειδικά δεδομένα που απαιτούνται από το τελωνείο στις τελωνειακές αρχές. Πριν από αυτή τη διαδικασία, η εφαρμογή του μηχανισμού B2G απαιτεί ένα **υποστηρικτικό πλαίσιο συνεργασίας G2G** και τη **ηγετική ολοκλήρωση ορισμένων κριτηρίων επιλεξιμότητας σχετικά με τη διευκόλυνση του εμπορίου**. Σε αυτά τα κριτήρια συμπεριλαμβάνεται η τροποποίηση της τομεακής νομοθεσίας της ΕΕ, ώστε να επιτραπούν αλλαγές στον τρόπο αλληλεπίδρασης των οικονομικών φορέων με τις αντίστοιχες, συνεργαζόμενες αρμόδιες αρχές.

4.4 Βασικό εργαλείο διευκόλυνσης για την εφαρμογή των επιπέδων συνεργασίας G2G και B2G

Ο **Αριθμός καταχώρισης και αναγνώρισης οικονομικών φορέων (EORI)** θα είναι το **βασικό αναγνωριστικό**, για να εξασφαλίζεται ότι οι οικονομικοί φορείς ταυτοποιούνται με συνεκτικό και συνεπή τρόπο για την ανταλλαγή των πληροφοριών μεταξύ των διαύλων G2G και B2G, καθώς και για ελέγχους που θα διενεργούν οι συνεργαζόμενες αρμόδιες αρχές.

Η **Επιτροπή συντηρεί ένα κεντρικό σύστημα EORI**, για την αποθήκευση και τον χειρισμό δεδομένων που σχετίζονται με EORI. Ενώ τα τελωνειακά συστήματα έχουν χρησιμοποιήσει τον αριθμό EORI ως αναγνωριστικό για κάθε οικονομικό φορέα, ο οποίος εμπλέκεται στις τελωνειακές επιχειρήσεις, σύμφωνα με την τελωνειακή νομοθεσία της ΕΕ, **τα μη τελωνειακά συστήματα της Ένωσης έχουν χρησιμοποιήσει δικά τους μέσα αναγνώρισης των οικονομικών φορέων**. Αυτός ο κανονισμός επεκτείνει τη χρήση του συστήματος EORI και στις συνεργαζόμενες, αρμόδιες αρχές για την επικύρωση του αριθμού EORI στο πλαίσιο των διατυπώσεων τους.

5 Οφέλη του περιβάλλοντος ενιαίας θυρίδας της ΕΕ για τα τελωνεία

5.1 Γενικότερα οφέλη από το περιβάλλον ενιαίας θυρίδας της ΕΕ για τα τελωνεία

Η απλουστευμένη ανταλλαγή πληροφοριών μεταξύ τελωνείων και συνεργαζόμενων αρμόδιων αρχών που προσφέρει το περιβάλλον ενιαίας θυρίδας της ΕΕ για τα τελωνεία αναμένεται να αποδώσει σημαντικότερα οφέλη αποτελεσματικότητας και εξοικονόμησης χρόνου στον εκτελωνισμό αγαθών.

1. Δημιουργία πλαισίου διαλειτουργικότητας
2. Εξασφάλιση συνεπούς χρήσης δεδομένων
3. Εξασφάλιση συμμόρφωσης με το δίκαιο της ΕΕ
4. Μείωση του κόστους και του διαχειριστικού φόρτου
5. Μείωση του περιθωρίου σφάλματος και απάτης
6. Εξορθολογισμός διαδικασιών για τους οικονομικούς φορείς

5.2 Οφέλη του περιβάλλοντος ενιαίας θυρίδας της ΕΕ για τα τελωνεία - για οικονομικούς φορείς

Η ενιαία θυρίδα της ΕΕ θα ωφελήσει, επίσης, όλους τους οικονομικούς φορείς που εισάγουν και εξάγουν εμπορεύματα.

1. Εξοικονόμηση χρόνου
2. Μειωμένος διαχειριστικός φόρτος
3. Βελτιωμένες αλληλεπιδράσεις μεταξύ τελωνείων και αρμόδιων αρχών
4. Οφέλη σε επίπεδο αποδοτικότητας
5. Συνεπής χρήση δεδομένων για συνοριακές διατυπώσεις
6. Καλύτερη παρακολούθηση της χρήσης μη τελωνειακών διατυπώσεων
7. Απλοποίηση επιχειρησιακών διαδικασιών για την υποβολή τελωνειακών και μη τελωνειακών δεδομένων

5.3 Οφέλη από το Περιβάλλον ενιαίας θυρίδας της ΕΕ για τις τελωνειακές αρχές

Η ενιαία θυρίδα της ΕΕ θα αποφέρει σημαντικά οφέλη στις τελωνειακές αρχές:

1. Εξοικονόμηση χρόνου και ανθρώπινων πόρων
2. Απλοποίηση αλληλεπιδράσεων με οικονομικούς φορείς
3. Ενοποιημένα σύνολα δεδομένων που συμπεριλαμβάνουν όλες τις συναφείς με τον εκτελωνισμό πληροφορίες
4. Βελτίωση της ψηφιακής συνεργασίας με τις συνεργαζόμενες αρμόδιες αρχές
5. Μειωμένα περιθώρια απάτης και σφάλματος μέσω αυτοματοποιημένης, πανενωσιακής, ποσοτικής διαχείρισης.
6. Πλήρως αυτοματοποιημένοι έλεγχοι εγγράφων τεκμηρίωσης
7. Πιο αποτελεσματική εφαρμογή και συμμόρφωση με το ενωσιακό δίκαιο

5.4 Γενικότερα οφέλη από το περιβάλλον ενιαίας θυρίδας της ΕΕ για τα τελωνεία για τις συνεργαζόμενες αρμόδιες αρχές

Όπως ακριβώς ισχύει και για τις τελωνειακές αρχές, η ενιαία θυρίδα της ΕΕ θα αποφέρει σημαντικά, παρόμοια οφέλη και στις συνεργαζόμενες αρμόδιες αρχές.

1. Εξοικονόμηση χρόνου και χαμηλότερο διοικητικό κόστος
2. Απλοποίηση αλληλεπιδράσεων με οικονομικούς φορείς
3. Ενοποιημένα σύνολα δεδομένων που συμπεριλαμβάνουν όλες τις συναφείς με τον εκτελωνισμό πληροφορίες
4. Βελτίωση της ψηφιακής συνεργασίας με τις τελωνειακές αρχές
5. Μειωμένα περιθώρια απάτης και σφάλματος μέσω αυτοματοποιημένης, πανενωσιακής, ποσοτικής διαχείρισης.
6. Οφέλη σε επίπεδο αποδοτικότητας μέσω αυτοματοποιημένης ανταλλαγής πληροφοριών
7. Πιο αποτελεσματική συμμόρφωση με το ενωσιακό δίκαιο

Υπενθυμίζουμε ότι εδώ παρουσιάζονται συνοπτικά τα σημαντικότερα σημεία του μαθήματος. Επίσημη θεωρείται μόνο η νομοθεσία της Ευρωπαϊκής Ένωσης που δημοσιεύεται στην Επίσημη Εφημερίδα της Ευρωπαϊκής Ένωσης. Η Επιτροπή δεν αναλαμβάνει καμία απολύτως ευθύνη όσον αφορά τα εκπαιδευτικά προγράμματα.

