

eLearning-moduuli

EU:n tullialan yhdenntyn palveluympäristön perusteet

Kurssin takeawayt

Tämä verkko-oppimismoduuli opastaa EU:n tullialan yhdenntyn palveluympäristön käyttöä. Palveluympäristö on oikeuskäytäntö, joka parantaa tietojen jakamista ja digitaalista yhteistyötä tullihallintojen ja muiden EU:n rajoilla muiden kuin tullimuodollisuuksien valvonnasta vastaavien viranomaisten ("toimivaltaisten kumppaniviranomaisten") välillä. Kyseiset muodollisuudet koskevat esimerkiksi terveyttä ja turvallisuutta, ympäristönsuojelua, elintarvike- ja tuoteturvallisuutta, maataloutta jne.

Tämä on lyhyt ja käytännöllinen yhteenveto kurssin tärkeimmästä sisällöstä:

1 Johdanto



1.1 Mikä on EU:n tullialan yhdenmety palveluympäristö?

Euroopan unionin tullialan yhdenmety palveluympäristön perustamisesta määräävä asetus tuli osaksi EU:n lainsäädäntöä joulukuussa 2022. Tämä asetus luo **uuden oikeuskäytännön, joka parantaa tietojen jakamista ja digitaalista yhteistyötä tullihallintojen ja muiden viranomaisten** ("toimivaltaisten kumppaniviranomaisten") välillä. Nämä muut kumppaniviranomaiset vastaavat EU:n rajoilla muiden kuin tullimuodollisuuksien valvonnasta, ja kyseiset muodollisuudet koskevat esimerkiksi terveyttä ja turvallisuutta, ympäristönsuojelua, elintarvike- ja tuoteturvallisuutta, maataloutta jne. Tämä taas auttaa talouden toimijoita hoitamaan tietyt tullausmuodollisuudet helpommin.

Yksinkertaistettuna EU:n tullialan yhdenmety palveluympäristö mahdollistaa **tullialan ja muiden alojen välisen yhteentoimivuuden, mikä auttaa tehostamaan tavaroiden tulliselvitysprosessissa tarvittavien asiakirjojen ja tietojen sähköistä vaihtoa**. Palveluympäristö luo lain nojalla keskitetyn järjestelmän, jonka on kehittänyt verotuksen ja tulliliiton pääosasto (DG TAXUD) jäsenvaltioiden tuonti-, vienti- ja passitusjärjestelmien yhdistämiseksi unionin muihin kuin tullijärjestelmiin, jotka vastaavat muista kuin tullimuodollisuuksista.

Tämä järjestelmä tunnetaan Euroopan unionin tullialan yhdenmety palveluympäristön **todistustenvaihtojärjestelmänä (EU Customs Single Window Certificates Exchange System eli EU CSW-CERTEX)**. Järjestelmä on suunniteltu parantamaan talouden toimijoiden tulliviranomaisille ja muille kuin tulliviranomaisille toimittamien tietojen jakamista ja käsittelyä varmistamalla, että kyseiset viranomaiset saavat alkuperäiset tiedot reaaliajassa.

2 EU:n tullialan yhdenntyn palveluympäristön ymmärtäminen

2.1 EU:n tullialan yhdenntyn palveluympäristön taustakonsepti

Erilaiset **standardisointielimet ja kansainväliset organisaatiot**, kuten **YK:n Euroopan talouskomissio (UNECE)**, sen tytäryhteisö **YK:n kaupan ja sähköisen liiketoiminnan kehittämiskeskus (YK/CEFACT)**, **maailman tullijärjestö (WCO)** ja **maailman kauppajärjestö (WTO)**, ovat edistäneet yhdenntyn palveluympäristön konseptia ja tukeneet sen käyttöönottoa kansainvälisillä standardeilla ja suositusasiakirjoilla.

Yhdenntetty palveluympäristö on määritelty (*YK:n/CEFACT:n suositus nro 33 heinäkuulta 2005*):

”väline, jonka avulla kaupan ja liikenteen osapuolet voivat toimittaa tiedot ja asiakirjat vakiomuotoisina yhteisten liityntäpisteiden kautta kaikkien tuontiin, vientiin ja passitukseen liittyvien vaatimusten täyttämiseksi. Jos tiedot ovat sähköisiä, yksittäiset tiedot on toimitettava ainoastaan kerran.”

Ennen Euroopan unionin tullialan yhdenntyn palveluympäristön käyttöönottoa EU:n ulkorajoilla vaadittaviin muodollisuuksiin **osallistui usein lukuisia eri viranomaisia**, jotka olivat vastuussa eri toiminta-alueista.

Tämän vuoksi yritysten oli **lähetettävä tiedot useille eri viranomaisille**, joista kullakin on omat portaalinsa ja omat menettelynsä. Tämä on kaupan alan toimijoille **vaivalloista ja aikaa vievää**, ja se heikentää viranomaisten kykyä toimia yhteistoiminnassa riskien torjumiseksi.

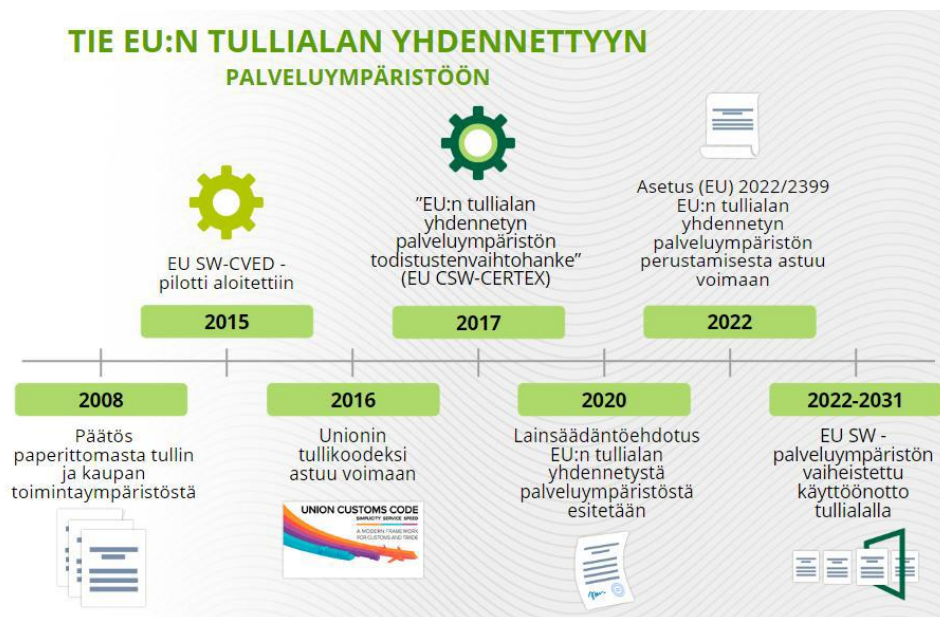
Koettuja ongelmia olivat se, että **tavaroiden tulliselvitysprosessi oli monimutkainen** ja että **henkilöresursseja ja taloudellisia resursseja ei käytetty tehokkaasti**. Jotkin sääntelymuodollisuudet olivat kaksinkertaisia, mikä usein johti **viivästykseen yrityksille ja kaupan alan toimijoille**. Sääntöjen soveltaminen sisämarkkinoilla oli tehotonta **hyväksytyjen tavaroiden hajanaisen ja epäjohdonmukaisen valvonnan vuoksi**.

EU:n tullialan yhdenntetty palveluympäristö otetaan käyttöön vaiheittain tulevan vuosikymmenen aikana.

Ensimmäinen vaihe **astuu voimaan vuoteen 2025 mennessä**, ja se keskittyy **hallitustenvälisen tiedonvaihdon tehostamiseen EU:n rajoilla**. Tulliviranomaiset pystyvät **varmistamaan automaattisesti**, että muut kuin tullialaa koskevat muodollisuudet ovat toimivaltaisten kumppaneiden toimeenpanemien sääntöjen mukaisia.

Toisessa vaiheessa, **joka on suunniteltu vuodelle 2031**, luodaan **yritysten ja hallinnon välinen järjestelmä**, jolla yksinkertaistetaan tulliselvitysprosesseja talouden toimijoille, jotka kuljettavat tavaroita EU:hun ja pois EU:sta. Tämän järjestelyn avulla talouden toimijat voivat käyttää **yhtä portaalitietojen antamiseen** yksittäisessä jäsenvaltiossa jokaisen EU:n tullialan yhdenntyn ympäristön asteittain käyttöön otetun toiminta-alueen osalta.

2.2 Tie EU:n tullialan yhdenmennyksen palveluympäristöön



2.3 Uuden oikeuskäytännön rakentaminen EU:n tullialan yhdenmennyksen palveluympäristöä varten

EU CSW-CERTEX -järjestelmä aiheutti tarpeen luoda uusi oikeuskäytäntö, jolla varmistetaan kaikkien EU:n jäsenvaltioiden **pakollinen osallistuminen EU CSW-CERTEX -järjestelmään**, jotta sen potentiaali voidaan hyödyntää maksimaalisesti koko EU:n alueella.

Tulliviranomaiset käsittelevät joka vuosi miljoonia unionin tullialueelle tuotavia tavaroita koskevia tulli-ilmoituksia. Osaan näistä tavaroista **sovelletaan muita kuin tullialaa koskevia viranomaisvaatimuksia, joiden mukaan vain EU:hun saa tuoda vain tietynlaisia toimituksia**. Ennen sisämarkkinoille päästämistä nämä toimitukset voidaan jakaa eri jäsenvaltioiden kesken, mutta koko toimitus kuuluu silti saman luvan piiriin.

EU CSW-CERTEX tarjoaa EU:n laajuisen Quantity Management (Määrien hallinta) -toiminnon, jonka avulla viranomaiset voivat varmistaa, että määräkiintiöitä ei ole kulutettu loppuun, ennen kuin he sallivat tavaroiden tuonnin. Tämä pätee riippumatta siitä, missä jäsenvaltiossa salliminen on tapahtunut.

Samanlainen periaate pätee myös **kiintiön** alaisiin tavaroihin eli tavaroihin, joita talouden toimija saa tuoda EU:hun vain kyseisiä tavaroita koskevan kiintiön verran ja joiden lisätuonti on kielletty rajan saavuttamisen jälkeen.

On luotava oikeuskäytäntö, jotta voidaan **määritellä yhdenmukaisesti tullin ja toimivaltaisten kumppaniviranomaisten välinen tiedonvaihto** koko EU:n laajuisesta määräjen hallintaa varten.

2.4 EU:n tullialan yhdenntyn palveluympäristön kattamat muodollisuudet

Unionin muuta kuin tullialaa koskevat muodollisuudet käsittävät kaikki toimenpiteet, jotka luonnollisen henkilön, talouden toimijan tai toimivaltaisen kumppaniviranomaisen on suoritettava tavaroiden kansainvälistä kuljetusta varten, mukaan lukien tarvittaessa kuljetuksen jäsenvaltioiden välinen osuus.

Nämä muodollisuudet asettavat erilaisia velvollisuuksia tiettyjen tavaroiden tuonnille, viennille tai passitukselle, ja niiden toteutumisen varmistaminen tullivalvonnan avulla on olennaisen tärkeää EU:n tullialan yhdenntyn palveluympäristön tehokkaan toiminnan kannalta.

EU CSW-CERTEX kattaa unionin lainsäädännössä säädetyt digitalisoidut muodollisuudet, joista toimivaltaiset kumppaniviranomaiset vastaavat unionin sähköisissä muissa kuin tullijärjestelmissä, ja se tallentaa tavaraselvitykseen tarvittavat asiaankuuluvat tiedot kaikista jäsenvaltioista.

Euroopan unionin tullialan yhdenntyn palveluympäristön ansiosta tullit voivat tarkistaa automaattisesti monet tullii-ilmoitusten kanssa lähetetyt muuta kuin tullausta koskevat sääntelymuodollisuudet, jotka on täytettävä todisteena vaatimusten noudattamisesta.

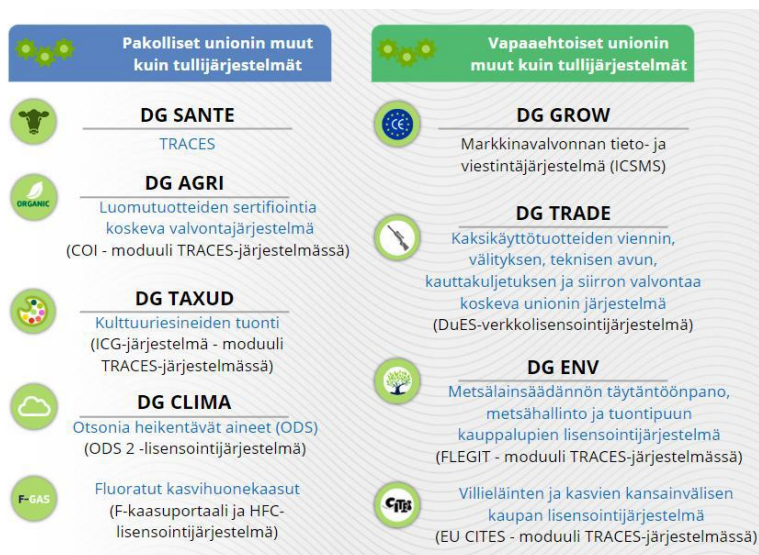
Nämä muodollisuudet on tallennettu unionin muihin kuin tullausjärjestelmiin, jotka yhdistetään EU CSW-CERTEX -järjestelmään tietojen vaihtamiseksi kansallisten tullialan yhdenntyn palveluympäristöjen kanssa. Unionin muut kuin tullausjärjestelmät ovat EU:n komission eri toiminta-alueiden osastojen kehittämiä IT-järjestelmiä tai tietokantoja, joiden on tarkoituksena digitalisoida EU-tasolla säännellyt dokumentointivaatimukset ja lupa- tai lisensointimenettelyt.

3 EU:n tullialan yhdenntyn palveluympäristön osat

3.1 Johdanto

EU:n tullialan yhdenntyn palveluympäristö on suunniteltu tarjoamaan puitteet yhteistyölle, joka helpottaa tulliviranomaisten ja muiden kuin viranomaisten tulliviranomaisten yhteentoimivuutta kolmen pääasiallisen komponentin kautta: Unionin muut kuin tullijärjestelmät, kansalliset tullialan yhdenntyn palveluympäristöt sekä Euroopan unionin tullialan yhdenntyn palveluympäristön todistustenvaihtojärjestelmä, joka tunnetaan nimellä EU CSW-CERTEX.

Unionin muut kuin tullijärjestelmät



”Unionin muut kuin tullijärjestelmät ovat sähköisiä järjestelmiä, joissa säilytetään tietoa **kansainvälisessä tavarakaupassa vaadittavien erityisten tullialan ulkopuolisten muodollisuuksien** täyttämisestä. Komission eri toimintaosastot ovat kehittäneet näitä järjestelmiä helpottamaan talouden toimijoiden ja toimivaltaisten kumppaniviranomaisten välistä vaihtoa. Unionin muut kuin tullausjärjestelmät yhdistetään EU CSW-CERTEX -järjestelmään tietojen vaihtamiseksi kansallisten tullialan yhdenntettyjen palveluympäristöjen kanssa. Näitä järjestelmiä käytetään joko pakollisina tai vapaaehtoisina EU:n alakohtaisen lainsäädännön vaatimuksista riippuen kullakin toiminta-alueella.”

Euroopan unionin tullialan yhdenntetyn palveluympäristön todistustenvaihtojärjestelmä (EU CSW-CERTEX)

”EU CSW-CERTEX on sähköinen järjestelmä, jonka komissio on kehittänyt ja jota se ylläpitää yhteistyössä jäsenvaltioiden kanssa. **EU:n tullialan yhdenntetyn palveluympäristön keskeisenä osana** EU CSW-CERTEX mahdollistaa tiedonvaihdon **kansallisten tullialan yhdenntettyjen palveluympäristöjen ja unionin muiden kuin tullausjärjestelmien välillä**. Se kattaa useiden muiden kuin tullimuodollisuuksien digitaaliset tiedonvaihdot, jotka on digitalisoitu EU:n tasolla ja tallennettu unionin erilaisiin muihin kuin tullijärjestelmiin.”

Kansalliset tullialan yhdenntetyt palveluympäristöt

”koostuvat **jäsenvaltioiden omistamista, hallinnoimista, kehittämistä ja käyttämistä palveluista ja järjestelmistä, jotka muodostavat Euroopan unionin tullialan yhdenntetyn palveluympäristön kansalliset komponentit**. Nämä ympäristöt mahdollistavat tiedonvaihdon tulliviranomaisten sähköisten järjestelmien, toimivaltaisten kumppaniviranomaisten ja talouden toimijoiden välillä yksittäisissä jäsenvaltioissa, mikä yhdistää nämä ympäristöt unionin muihin kuin tullausjärjestelmiin.

3.2 Kansalliset tullialan yhdenntetyt palveluympäristöt

Kansalliset tullialan yhdenntetyt palveluympäristöt koostuvat **jäsenvaltioiden omistamista, hallinnoimista, kehittämistä ja käyttämistä palveluista ja järjestelmistä**, jotka muodostavat Euroopan unionin tullialan yhdenntetyn palveluympäristön kansalliset komponentit.



Nämä ympäristöt mahdollistavat **tiedonvaihdon tulliviranomaisten sähköisten järjestelmien, toimivaltaisten kumppaniviranomaisten ja talouden toimijoiden välillä** yksittäisissä jäsenvaltioissa, mikä yhdistää nämä ympäristöt unionin muihin kuin tullausjärjestelmiin.

EU:n yhdenntetyn palveluympäristön asetuksen mukaan **kukin jäsenvaltio voi kehittää kansallista yhdenntettyä tullialan palveluympäristöään parhaaksi katsomallaan tavalla** edellyttäen, että sen kansalliset tullijärjestelmät on **yhdistetty EU CSW-CERTEX -järjestelmään**.

3.3 EU CSW-CERTEX

Euroopan unionin tullialan yhdenmety palveluympäristö sisältää **keskitettynä komponenttina ns. Euroopan unionin tullialan yhdenmety palveluympäristön todistustenvaihtopalvelun (EU CSW-CERTEX)**. Se on Euroopan komission kehittämä ja ylläpitämä sähköinen järjestelmä, joka yhdistää jäsenvaltiot ja sallii tiedonvaihdon kansallisten tullialan yhdenmety palveluympäristöjen ja unionin muiden kuin tullialan järjestelmien välillä siten, että kaikki asiaankuuluvat viranomaiset pääsevät käsiksi kaikkiin asiaankuuluviin tietoihin ja voivat tehdä helpommin yhteistyötä rajatarkastusten osalta.

EU CSW-CERTEX kattaa **digitaalisen tiedonvaihdon lukuisten muiden kuin tullausasiakirjojen** (esimerkiksi todistusten, lisenssien, lupien ja muunlaisten ei-tullausmuodollisuuksien) osalta. Nämä asiakirjat ovat tallennettuina unionin erilaisiin muihin kuin tullausjärjestelmiin, ja **niihin sovelletaan alakohtaisia lainsäädäntöjä erilaisten komission palvelujen vastuulla**. Järjestelmän avulla kansalliset tulliviranomaiset voivat käyttää muita kuin tullausmuodollisuuksia yhden käyttöliittymän kautta, ja he voivat hoitaa melkein kaikki tapahtumat vain muutamassa sekunnissa.

EU CSW-CERTEX -järjestelmän keskeiset liiketoiminnot mahdollistavat vaadittujen tietojen automaattisen vaihdon:

1. tietojen tekninen muuntaminen
2. tietojen liiketoiminnallinen muuntaminen
3. määrien hallinta
4. saatavuuden tarkistus
5. luettelopyyntö
6. ”Push”-mekanismi.

3.4 EU CSW-CERTEX – Käyttötapaus

EU CSW-CERTEX tarjoaa useita teknisiä mahdollisuuksia, joita voidaan käyttää muiden kuin tullauksen toiminta-alueiden erityistarpeiden täyttämiseen. On tärkeää ymmärtää, että **kaikkia eri käyttötappauksia voidaan käyttää yksitellen tai yhdessä eri kokoonpanoissa kunkin muun kuin tullauksen toiminta-alueen erityistarpeiden täyttämiseksi**.



4 Tietojenvaihtoa tukevat digitaalisen ja hallinnollisen yhteistyön tasot EU:n tullialan yhdennetyssä palveluympäristössä

4.1 Yleiskatsaus

Tullit ja unionin muut kuin tullausjärjestelmät eivät "keskustele" keskenään, eli ne eivät käytä samoja tietomalleja tai liiketoimintalogiikoita. Seuraava tapaus hahmottelee prosessia, jolla EU:n tullialan yhdennetty palveluympäristö voi auttaa vaatimustenmukaista talouden toimijaa nopeuttamaan maahantuontiprosessia.

Vaihe 1 – Tulli-ilmoituksen antaminen

Vaatimustenmukainen talouden toimija jättää tulli-ilmoituksen kansallisiin tullijärjestelmiin ja ilmoittaa asianomaisen muun kuin tulliasiakirjan viitenumeron.

Vaihe 2 – Pyyntö EU CSW-CERTEX -järjestelmän kautta

Kansalliset tullijärjestelmät välittävät nämä tiedot EU CSW-CERTEX -järjestelmään, joka käyttää tulli-ilmoitukseen syötettyä viitenumeroa asiaankuuluvan asiakirjan hakemiseen unionin muista kuin tullijärjestelmistä.

Vaihe 3 – Vastaus EU CSW-CERTEX -järjestelmän kautta

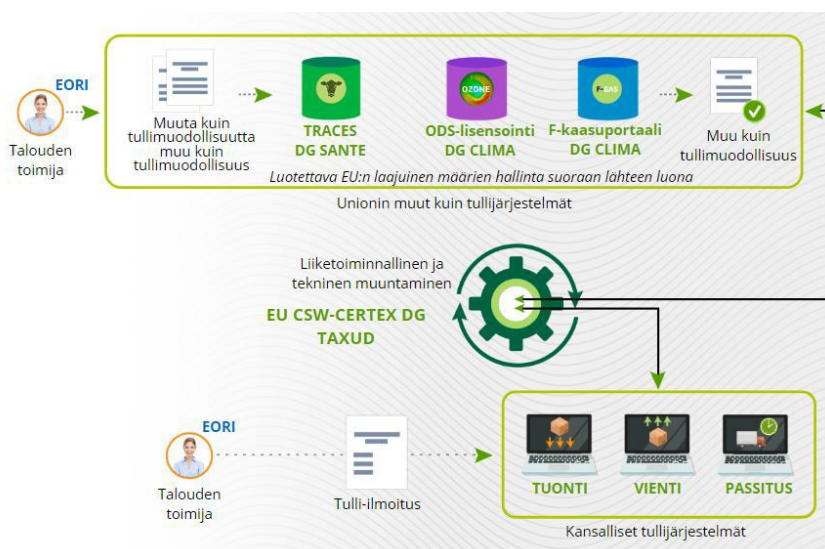
EU CSW-CERTEX muuntaa sen jälkeen nämä tiedot ja lähettää ne takaisin tullijärjestelmiin tullin järjestelmiin sopivassa muodossa.

Vaihe 4 – Tulli-ilmoituksen vahvistaminen

Tietojen muuntaminen sisältää myös pääsyn tullimenettelyihin, jotka koskevat muiden toimivaltaisten kumppaniviranomaisten tiettyjä päätöksiä. EU CSW-CERTEX ei tallenna mitään muita tietoja kuin lokitiedoston, jonka tiedot osoittavat, että viitatut asiakirjat on muunnettu. EORI-numero mahdollistaa talouden toimijoiden oikean tunnistamisen kaikissa järjestelmissä.

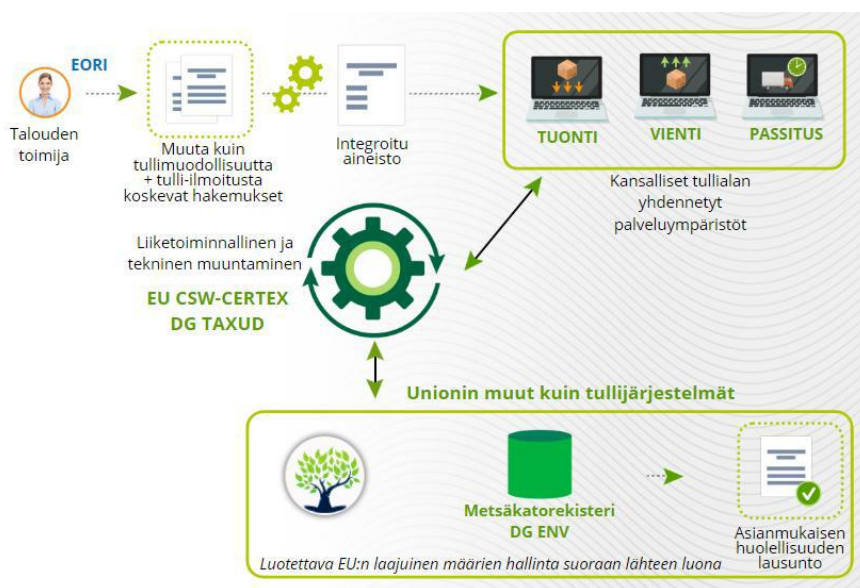
4.2 G2G-yhteistyö

Euroopan unionin tullialan yhdennetyn palveluympäristön komponenttien välinen yhteentoimivuus on mahdollista **tullien, toimivaltaisten kumppaniviranomaisten ja kaupan alan toimijoiden välisen kahden digitaalisen hallinnollisen yhteistyötason kautta**. Ensimmäinen taso eli **hallintojen välinen (G2G) digitaalinen yhteistyö parantaa ja virtaviivaistaa tietojen jakamista tullien ja toimivaltaisten kumppaniviranomaisten välillä.**



4.3 B2G-yhteistyö

Toinen taso perustuu B2G-tasoon ja toteuttaa **yritysten ja valtionhallinnon välisen järjestelyn**, joka mahdollistaa entistä tehokkaammin niiden talouden toimijoiden selvitysprosessien yksinkertaistamisen, jotka joutuvat täyttämään tiettyjä unionin muita kuin tullausvaatimuksia.



B2G-taso tarjoaa **talouden toimijoille kaksi vaihtoehtoa**:

1. **tietojen toimittaminen erikseen tullin ja unionin muihin kuin tullijärjestelmiin tai**
2. **tietojen lähettäminen yhdellä kertaa kansallisiin tullialan yhdenmetyihin palveluympäristöihin.**

Tietojen toimittaminen tapahtuu ”**integroidun aineiston**” kautta. Tämä aineisto sisältää kaikki **tulliviranomaisten ja muiden kuin tulliviranomaisten vaatimat tiedot** kaikista tiettyyn tuotteeseen sovellettavista toiminta-alueista. Komissio hankkii integroidun aineiston **tunnistamalla sekä tullilmoituksessa että muun kuin tulliasiakirjan hakemuksessa esitetyt yhteiset tietoelementit** ja lisäksi ainoastaan tullin ja toimivaltaisten kumppaniviranomaisten vaatimat aineistot.

Tätä prosessia viedään eteenpäin delegoidulla asetuksella, johon asetusta sovelletaan kansainvälisten järjestöjen, kuten Yhdistyneiden kansakuntien Euroopan talouskomission (UNECE), edistämien kaupan helpottamista koskevien ohjeistusten mukaisesti.

Kansalliset tullialan yhdenmetyt palveluympäristöt **käyttävät integroitua aineistoa yhteisen aineiston ja toimivaltaisen kumppaniviranomaisen aineiston välittämiseen EU CSW-CERTEX -järjestelmään** ja näiden lisäksi tullin vaatimien yhteisten ja erityisten tietojen lähettämiseen tulliviranomaisille. Ennen kuin tämä prosessi tapahtuu, B2G-mekanismin käyttöönotto edellyttää **tämän mahdollistavaa G2G-kehystä ja tiettyjen kaupan helpottamiseen liittyvien kelpoisuusehtojen täyttymistä**. Näihin kriteereihin kuuluu EU:n alakohtaisen lainsäädännön muuttaminen, jotta voidaan muuttaa sitä, miten talouden toimijat ovat vuorovaikutuksessa asianomaisten toimivaltaisten kumppaniviranomaisten kanssa.

4.4 Keskeinen G2G- ja B2G-yhteistyötason toteuttamista helpottava työkalu

Tärkein tunnistus on EORI (Economic Operator Registration and Identification) -numero, joka varmistaa, että talouden toimijat tunnistetaan jatkuvasti yhdenmukaisella tavalla G2G- ja B2G-kanavien kautta tapahtuvassa tiedonvaihdossa, mukaan lukien toimivaltaisten kumppaniviranomaisten suorittamat tarkastukset.

Komissio ylläpitää keskitettyä EORI-järjestelmää EORI-tietojen tallentamista ja käsittelyä varten. Tullijärjestelmät ovat käyttäneet EORI-numeroa jokaisen EU:n tullilainsäädännön mukaista tullitoimintaa harjoittavan talouden toimijan tunnistamiseen, kun taas **unionin muut kuin tullijärjestelmät ovat käyttäneet omia keinojaan talouden toimijoiden tunnistamiseen**. Tämä asetus laajentaa EORI-järjestelmän käytön koskemaan toimivaltaisia kumppaniviranomaisia, jotta he voivat vahvistaa EORI-numeron näiden muodollisuuksien yhteydessä.

5 EU:n tullialan yhdenmukaisen palveluympäristön edut

5.1 EU:n tullialan yhdenmukaisen palveluympäristön kokonaisedut

Rajamuodollisuuksia koskevan yhdenmukaisen palveluympäristön myötä tullin ja toimivaltaisten kumppaniviranomaisten välillä tapahtuvan tiedonsiirron parantumisen odotetaan sekä tehostavan toimintaa että lyhentävän merkittävästi tullaukseen kuluva-aikaa.

1. Luo yhteentoimivuuskehiksen
2. Varmistaa tietojen yhdenmukaisen käytön
3. Varmistaa EU-lainsäädännön noudattamisen
4. Vähentää kustannuksia ja hallinnollisia rasitteita
5. Vähentää petosten ja virheiden mahdollisuutta
6. Yksinkertaistaa talouden toimijoiden prosesseja

5.2 EU:n tullialan yhdenmukaisen palveluympäristön edut talouden toimijoille

Euroopan unionin tullialan yhdenmukaisesta palveluympäristöstä hyötyvät myös kaikki tavaraita maahan tuovat ja maasta vievät talouden toimijat.

1. Ajan säästö
2. Vähäisempi hallinnollinen rasite
3. Parempi vuorovaikutus tullin ja toimivaltaisten viranomaisten kanssa
4. Parempi tehokkuus
5. Tietojen yhdenmukainen käyttö rajamuodollisuuksissa
6. Muuta kuin tullialaa koskevien muodollisuuksien käytön seurannan tehostuminen
7. Yksinkertaistetut liiketoimintaprosessit tullitietojen ja muiden kuin tullitietojen ilmoittamiseen

5.3 EU:n tullialan yhdenmukaisen palveluympäristön edut tulliviranomaisille

Euroopan unionin tullialan yhdenmukainen palveluympäristö tuo tulliviranomaisille merkittäviä hyötyjä:

1. Aikaa ja henkilöstöresursseja säästyä
2. Vuorovaikutukset talouden toimijoiden kanssa yksinkertaistuvat
3. Integroidut aineistot, mukaan lukien kaikki selvitykseen liittyvät tiedot

4. Parempi digitaalinen yhteistyö toimivaltaisten kumppaniviranomaisten kanssa
5. Pienempi petosten ja virheiden mahdollisuus automaattisen EU:n laajuisten määräiden hallinnan ansiosta.
6. Täysin automatisoidut asiakirjahallinnan valvontatoimet
7. EU:n lainsäädännön toimeenpanon ja noudattamisen tehostuminen

5.4 EU:n tullialan yhdenmety palveluympäristön edut toimivaltaisille kumppaniviranomaisille

Tulliviranomaisten lisäksi Euroopan unionin tullialan yhdenmety palveluympäristö tarjoaa vastaavia merkittäviä etuja myös toimivaltaisille kumppaniviranomaisille.

1. Työskentelyn nopeutuminen ja alhaisemmat hallinnolliset kustannukset
2. Vuorovaikutukset talouden toimijoiden kanssa yksinkertaistuvat
3. Integroidut aineistot, mukaan lukien kaikki selvitykseen liittyvät tiedot
4. Parempi digitaalinen yhteistyö tulliviranomaisten kanssa
5. Pienempi petosten ja virheiden mahdollisuus automaattisen EU:n laajuisten määräiden hallinnan ansiosta.
6. Tehokkuuden kasvu automaattisen tietojen jakamisen ansiosta
7. EU:n lainsäädännön tehokkaampi noudattaminen

Pidäthän mielessä, että tämä on lyhyt ja kätevä yhteenveto kurssin tärkeimmästä sisällöstä. Ainoastaan Euroopan unionin virallisessa lehdessä julkaistu Euroopan unionin lainsäädäntö on todistusvoimaista. Komissio ei ota mitään vastuuta mistään tähän koulutukseen liittyvistä asioista.

