

Modul de e-learning

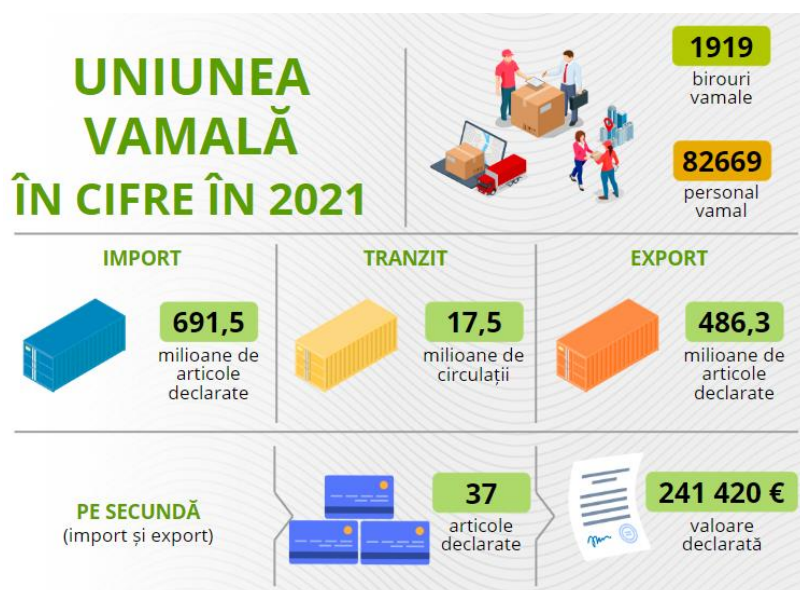
Noțiunile de bază cu privire la mediul aferent ghișeului unic al UE pentru vămi

Punctele principale ale cursului

Acest modul de e-learning vă va îndruma în cadrul mediului aferent ghișeului unic al UE pentru vămi; un cadru juridic pentru îmbunătățirea schimbului de informații și cooperării digitale între administrațiile vamale și alte autorități guvernamentale responsabile pentru aplicarea formalităților de reglementare nevamale la frontiera UE în domenii precum sănătatea și siguranța, protecția mediului, siguranța alimentelor și produselor, agricultură etc.

Aceasta este o sinteză rapidă și utilă a celor mai relevante informații din curs:

1 Introducere



1.1 Ce este ghișeul unic al UE pentru vămi?

Regulamentul de instituire a mediului aferent ghișeului unic al UE pentru vămi a intrat în legislația UE în decembrie 2022. Acest regulament oferă un **cadru juridic nou pentru îmbunătățirea schimbului de informații și cooperării digitale între administrațiile vamale și alte autorități guvernamentale** („autoritățile competente partenere”) responsabile pentru aplicarea formalităților nevamale la frontiera UE în domenii precum sănătatea și siguranța, protecția mediului, siguranța alimentelor și produselor, agricultură etc. La rândul lui, acesta va înlesni îndeplinirea anumitor formalități vamale de către operatorii economici.

În termeni simpli, mediul aferent ghișeului unic al UE pentru vămi va permite **interoperabilitatea între domeniile vamale și nevamale**, pentru **eficientizarea schimbului electronic de documente și informații** necesare pentru procesul de vămuire a mărfurilor. Cadrul stabilește, din punct de vedere juridic, un sistem centralizat dezvoltat de Direcția Generală Impozitare și Uniune Vamală (DG TAXUD) pentru a interconecta sistemele de import, export și tranzit ale statelor membre cu sistemele nevamale ale Uniunii care gestionează formalitățile nevamale.

Acesta este cunoscut sub denumirea de Sistemul de schimb de certificate în cadrul ghișeului unic al Uniunii Europene pentru vămi (EU CSW-CERTEX). Sistemul este conceput astfel încât să îmbunătățească schimbul și prelucrarea datelor trimise autorităților vamale și nevamale de către operatorii economici, garantând că aceste autorități primesc datele originale în timp real.

2 Înțelegerea mediului aferent ghișeului unic al UE pentru vămi

2.1 Conceptul care stă la baza mediului aferent ghișeului unic al UE pentru vămi

Diverse **organisme de standardizare și organizații internaționale**, precum **Comisia Economică pentru Europa a Organizației Națiunilor Unite (CEE-ONU)**, filiala sa, **Centrul Organizației Națiunilor Unite pentru facilitarea comerțului și a tranzacțiilor electronice (CEFACT-ONU)**, **Organizația Mondială a Vămirilor (OMV)** și **Organizația Mondială a Comerțului (OMC)** au promovat conceptul de ghișeu unic și au susținut eforturile de punere în aplicare a acestuia prin intermediul standardelor internaționale și al ghidurilor.

Ghișeul unic este definit (*Recomandarea CEFACT-ONU din 33 iulie 2005*):

ca „o facilitate care le permite părților implicate în comerț și transport să depună informații și documente standardizate printr-un punct unic de intrare pentru îndeplinirea tuturor cerințelor de reglementare legate de import, export și tranzit. Dacă informațiile sunt electronice, atunci elementele de date individuale trebuie trimise o singură dată.”

Înainte de punerea în aplicare a mediului aferent ghișeului unic al UE pentru vămi, formalitățile necesare la frontierele externe ale UE **implică** frecvent **numeroase autorități diferite** responsabile pentru diferite domenii de politică.

Drept urmare, întreprinderile trebuie să **trimită informații mai multor autorități diferite**, fiecare cu propriul portal și cu propriile proceduri. Acest proces este **greoi și consumă timp** pentru comercianți și reduce capacitatea autorităților de a acționa concertat pentru combaterea riscurilor.

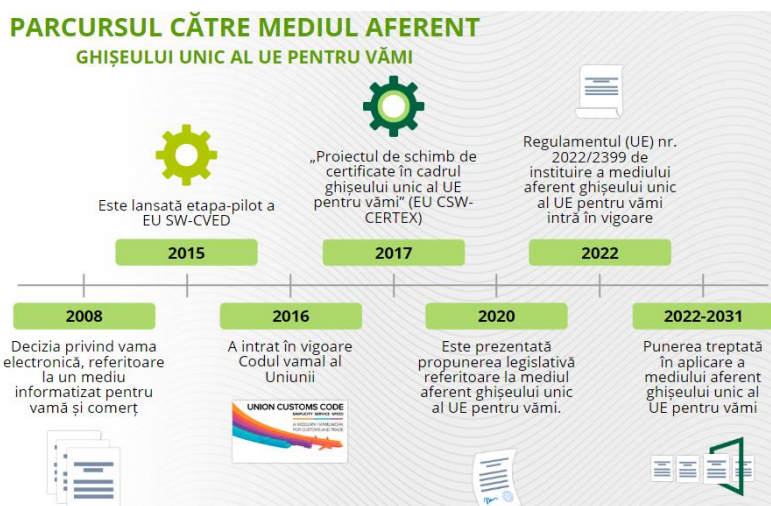
Problemele întâmpinate au fost complexitatea **procesului de vămuire a mărfurilor și utilizarea ineficientă a resurselor umane și financiare**. Anumite formalități de reglementare erau dublate, ceea ce ducea, deseori, la **întârzieri pentru întreprinderi și comercianți**. Aplicarea normelor pe piața unică era ineficientă din cauza **monitorizării neuniforme și incoerente a mărfurilor autorizate**.

Mediul aferent ghișeului unic al UE pentru vămi va fi pus în aplicare treptat în următorul deceniu.

Prima fază va **intra în vigoare până în 2025** și se va concentra **pe îmbunătățirea schimburilor interguvernamentale la frontierele UE**. Autoritățile vamale vor putea **verifica automat** dacă formalitățile vamale respectă regulile aplicate de autoritățile competente partenere.

Faza a doua, **planificată pentru 2031**, va furniza un **sistem între mediul de afaceri și administrația publică** pentru simplificarea proceselor de vămuire pentru operatorii economici atunci când transferă mărfuri în și în afara UE. Acest sistem le va permite operatorilor economici să utilizeze un **portal unic pentru a trimite date** într-un stat membru pentru fiecare domeniu de politică specific introdus treptat în cadrul mediului aferent ghișeului unic al UE pentru vămi.

2.2 Parcurusul către mediul aferent ghișeului unic al UE pentru vămi



2.3 Elaborarea unui nou cadru legislativ pentru mediul aferent ghișeului unic al UE pentru vămi

Succesul EU CSW-CERTEX a generat necesitatea creării unui nou cadru juridic care să asigure **participarea obligatorie a tuturor statelor membre la EU CSW-CERTEX**, în vederea valorificării întregului potențial al beneficiilor sale la nivelul UE.

În fiecare an, autoritățile prelucrează milioane de declarații vamale pentru mărfurile care intră pe teritoriul vamal al Uniunii. Unele dintre aceste mărfuri **se supun cerințelor nevamale potrivit cărora numai un transport specific poate fi importat în UE**. Înainte de a fi puse în circulație pe piața unică, aceste transporturi pot fi împărțite între diferite state membre, chiar dacă întregul transport este acoperit de aceeași autorizație.

EU CSW-CERTEX oferă o funcționalitate de gestionare a cantităților la nivelul UE, care le permite autorităților să verifice dacă cantitățile nu au fost epuizate înainte de a acorda liberul de vamă mărfurilor, indiferent de statul membru în care a fost acordat.

Un principiu similar se aplică mărfurilor supuse **cotelor**, ceea ce înseamnă că operatorul economic poate importa numai o anumită cotă de mărfuri vizate în UE, iar după atingerea unui prag, importurile ulterioare sunt interzise.

Este nevoie de crearea unui cadru juridic pentru **definirea uniformă a schimburilor necesare de informații între vămi și autoritățile competente partenere** care permit gestionarea cantităților la nivelul UE.

2.4 Formalități acoperite de mediul aferent ghișeului unic al UE pentru vămi

Formalitățile nevamale ale Uniunii cuprind toate operațiunile care trebuie efectuate de o persoană fizică, un operator economic sau o autoritate competentă parteneră pentru circulația internațională a mărfurilor, inclusiv partea de circulație între statele membre, atunci când este necesar.

Aceste formalități impun **diferite obligații pentru importul, exportul sau tranzitul anumitor mărfuri**, iar **verificarea lor prin controale vamale** este fundamentală pentru funcționarea eficientă a mediului aferent ghișeului unic al UE pentru vămi.

EU CSW-CERTEX acoperă formalitățile digitale prevăzute în legislația Uniunii și gestionate de autoritățile competente partenere în sistemele electronice nevamale ale Uniunii, stocând din toate statele membre informațiile relevante necesare pentru vămuirea mărfurilor.

Ghișeul unic al UE pentru vămi permite verificarea automată de către vămi a mai multor formalități de reglementare nevamale trimise odată cu declarația vamală ca dovadă a conformității.

Formalitățile sunt stocate în sistemele nevamale ale Uniunii, care vor fi interconectate cu EU CSW-CERTEX pentru schimbul de informații cu mediile naționale aferente ghișeului unic pentru vămi. Sistemele nevamale ale UE reprezintă **sistemele informatice sau bazele de date dezvoltate de diferite departamente ale Comisiei Europene** în toate domeniile de politică, pentru **digitalizarea cerințelor de documentare și autorizare sau a schemei de licențe** reglementate la nivelul UE.

3 Componente ale mediului aferent ghișeului unic al UE pentru vămi

3.1 Introducere

Mediul aferent ghișeului unic al UE pentru vămi este conceput astfel încât să asigure un cadru de cooperare care facilitează interoperabilitatea între vămi și autoritățile nevamale prin trei componente principale: **sistemele nevamale ale Uniunii, mediile naționale aferente ghișeului unic pentru vămi și Sistemul de schimb de certificate în cadrul ghișeului unic al Uniunii Europene pentru vămi, cunoscut ca EU CSW-CERTEX.**

Sistemele nevamale ale Uniunii



„Sistemele nevamale ale Uniunii sunt sisteme electronice care stochează informații despre îndeplinirea **formalităților nevamale specifice necesare pentru comerțul internațional cu mărfuri**. Aceste sisteme sunt dezvoltate de diverse departamente politice ale Comisiei, pentru a facilita schimburile între operatorii economici și autoritățile competente partenere. Sistemele nevamale ale Uniunii vor fi conectate cu EU CSW-CERTEX pentru schimbul de informații cu mediile naționale aferente ghișeului unic pentru vămi. Aceste sisteme sunt utilizate obligatoriu sau voluntar, în funcție de cerințele legislației sectoriale a UE pentru fiecare domeniu politic.”

Sistemul de schimb de certificate în cadrul ghișeului unic al Uniunii Europene pentru vămi (EU CSW-CERTEX)

„EU CSW-CERTEX este un sistem electronic dezvoltat și menținut de Comisie în colaborare cu statele membre. În calitate de **componentă centrală a mediului aferent ghișeului unic al UE pentru vămi**, EU CSW-CERTEX permite **schimbul de informații între mediile aferente ghișeelor unice naționale pentru vămi și sistemele nevamale ale Uniunii**. Acesta va acoperi schimburile digitale pentru o multitudine de formalități nevamale digitalizate la nivelul UE și stocate în diferite sisteme nevamale ale Uniunii.”

Mediile naționale aferente ghișeului unic pentru vămi

„sunt un **set de servicii și sisteme deținute, gestionate și dezvoltate de statele membre, care constituie componentele naționale ale mediului aferent ghișeului unic al UE pentru vămi**. Aceste medii permit schimbul de informații între sistemele electronice ale autorității vamale, autoritățile competente parteneri și operatorii economici dintr-un stat membru individual, construind astfel punți între aceste sisteme și sistemele nevamale ale Uniunii.

3.2 Mediile naționale aferente ghișeului unic pentru vămi

Mediile naționale aferente ghișeului unic pentru vămi sunt **un set de servicii și sisteme deținute, gestionate, dezvoltate și exploatate de statele membre**, care constituie componentele naționale ale mediului aferent ghișeului unic al UE pentru vămi.



Aceste medii permit **schimbul de informații între sistemele electronice ale autorității vamale, autoritățile competente parteneri și operatorii economici** dintr-un stat membru individual, construind astfel punți între aceste sisteme și sistemele nevamale ale Uniunii.

Conform Regulamentului cu privire la ghișeul unic al UE, **fiecare stat membru poate dezvolta propriul său mediu național aferent ghișeului unic pentru vămi așa cum crede de cuviință**, cu condiția ca sistemele sale vamale naționale să fie **interconectate cu EU CSW-CERTEX**.

3.3 EU CSW-CERTEX

Mediul aferent ghișeului unic al UE pentru vămi are o **componentă centrală denumită Sistemul de schimb de certificate în cadrul ghișeului unic al Uniunii Europene pentru vămi (EU CSW-CERTEX)**. Acesta este un sistem electronic dezvoltat și menținut de Comisia Europeană pentru conectarea statelor membre, pentru a permite schimbul de informații între mediile naționale aferente ghișeului unic pentru vămi și sistemele nevamale ale Uniunii, astfel încât autoritățile competente să poată accesa datele relevante și să colaboreze mai ușor la controalele la frontieră.

EU CSW-CERTEX acoperă **schimburile digitale pentru o multitudine de documente nevamale** (și anume, certificate, licențe, permise și alte formalități nevamale) stocate în diferite sisteme nevamale

Noțiunile de bază cu privire la mediul aferent ghișeului unic al UE pentru vămi - Punctele principale ale cursului

ale Uniunii și reglementate de legislația sectorială aflată în responsabilitatea unor servicii diverse ale Comisiei Europene. Sistemul le permite autorităților vamale naționale să acceseze formalitățile vamale printr-o singură interfață, efectuând aproape toate tranzacțiile în câteva secunde.

Funcțiile comerciale de bază ale EU CSW-CERTEX permit schimbul automat de informații necesare:

1. conversia tehnică a datelor
2. conversia comercială a datelor
3. gestionarea cantităților
4. verificarea disponibilității
5. solicitare listă
6. mecanismul „push”

3.4 EU CSW-CERTEX – Caz de utilizare

EU CSW-CERTEX oferă mai multe posibilități tehnice care pot fi utilizate pentru îndeplinirea nevoilor specifice ale domeniilor de politică vamală. Este important să înțelegem că **toate cazurile de utilizare pot fi folosite individual sau combinate în diferite configurații, pentru îndeplinirea necesităților specifice ale fiecărui domeniu de politică vamală.**



4 Niveluri de cooperare digitală și administrativă pentru a susține schimbul de informații în cadrul mediului aferent ghișeului unic al UE pentru vămi

4.1 Prezentare generală

Sistemele vamale și nevamale ale Uniunii nu „vorbesc” unul cu altul, ceea ce înseamnă că nu utilizează aceleași modele de date sau același raționament comercial. Următorul studiu de caz descrie modul în care mediul aferent ghișeului unic al UE pentru vămi poate ajuta un operator economic care respectă normele să accelereze procesul de import.

Pasul 1 - Trimiterea declarației vamale

Un operator economic care respectă normele trimite declarația vamală în sistemele vamale naționale, indicând numărul de referință al documentului vamal în cauză.

Pasul 2 - Solicitarea prin EU CSW-CERTEX

Sistemul vamal național înaintează aceste informații către EU CSW-CERTEX, care utilizează numărul de referință introdus în declarația vamală pentru a recupera documentul corespunzător din sistemele nevamale ale Uniunii.

Pasul 3 - Răspunsul prin EU CSW-CERTEX

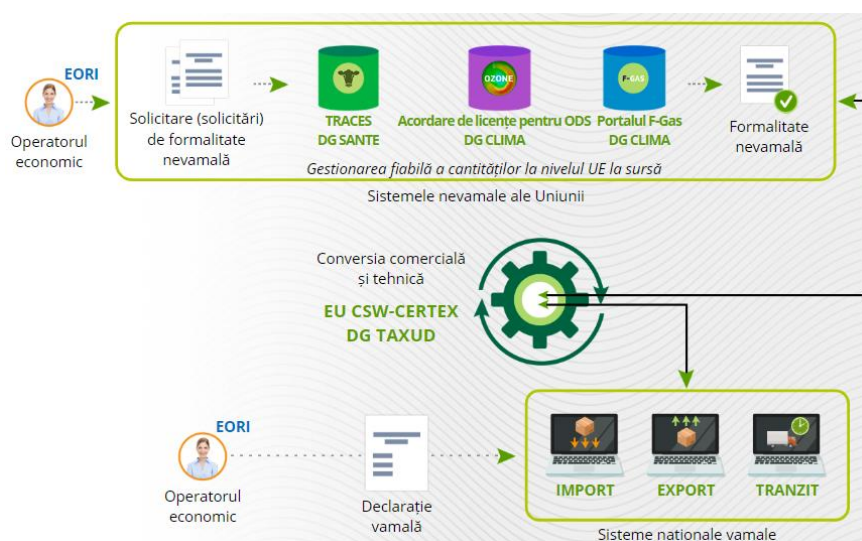
EU CSW-CERTEX convertește apoi datele și le trimite înapoi la sistemele vamale, într-un format conform cu reglementările vamale.

Pasul 4 - Validarea declarației vamale

Conversia datelor include și accesul la procedurile vamale cu privire la decizii specifice luate de alte autorități competente partenere. EU CSW-CERTEX nu stochează nicio informație în afara fișierului-jurnal care indică dacă a fost efectuată o conversie în privința documentelor la care se face referire. Numărul EORI permite identificarea corectă a operatorilor economici în toate sistemele.

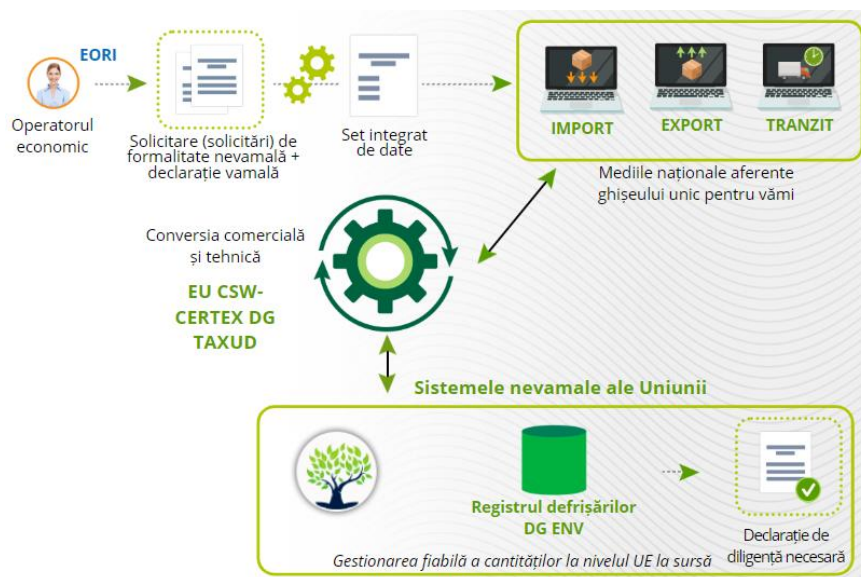
4.2 Cooperarea G2G

Interoperabilitatea dintre componentele mediului aferent ghișeului unic al UE pentru vămi este activată prin intermediul a **două niveluri de cooperare administrativă digitală între vămi, autoritățile competente partenere și comercianți**. Primul nivel, **cooperarea digitală interguvernamentală (G2G)**, va **îmbunătăți și va eficientiza schimbul de informații între vămi și autoritățile competente partenere**.



4.3 Cooperarea B2G

Al doilea nivel se bazează pe nivelul G2G și va institui un **sistem între mediul de afaceri și administrația publică (B2G)** pentru a permite în continuare simplificarea proceselor vamale pentru operatorii economici care trebuie să respecte anumite cerințe nevamale ale Uniunii.



Nivelul B2G va oferi **operatorilor economici două opțiuni:**

1. **trimiterea separată a datelor** către vămi și sistemele nevamale ale Uniunii; sau
2. **trimiterea tuturor datelor simultan** către mediile naționale aferente ghișeului unic pentru vămi.

Datele vor fi trimise printr-un „set integrat de date” care conține toate datele solicitate de vămi și de autoritățile nevamale pentru toate domeniile de politică aplicabile unui anumit produs. Pentru a obține setul integrat de date, Comisia va identifica elementele de date comune incluse atât în declarația vamală, cât și în solicitarea de document nevamal, și seturile de date solicitate numai de vămi și de autoritățile competente partenere.

Acest proces va fi urmărit printr-un act delegat în temeiul Regulamentului, în conformitate cu orientările referitoare la facilitarea comerțului promovate de organizațiile internaționale, cum ar fi Comisia Economică pentru Europa a Organizației Națiunilor Unite (CEE-ONU).

Mediile naționale aferente ghișeului unic pentru vămi vor utiliza setul integrat de date pentru a transmite setul de date comune și setul de date al autorităților competente partenere către EU CSW-CERTEX, iar datele comune și specifice solicitate de vămi, către autoritățile vamale. Înainte de efectuarea acestui proces, punerea în aplicare a mecanismului B2G necesită un cadru G2G propice și îndeplinirea anumitor criterii de eligibilitate relevante pentru facilitatea comerțului. Aceste criterii includ modificarea legislației sectoriale a UE, pentru a permite modificări ale modului în care operatorii economici interacționează cu autoritățile competente partenere.

4.4 Instrumentul-cheie de facilitare pentru punerea în aplicare a nivelurilor de cooperare G2G și B2G

Numărul de înregistrare și identificare a operatorilor economici (EORI) va fi principalul identificator pentru a asigura identificarea consecventă și coerentă a operatorilor economici pentru schimburile de informații prin canalele G2G și B2G, inclusiv pentru controalele efectuate de autoritățile competente partenere.

Comisia menține un sistem EORI central pentru stocarea și gestionarea datelor referitoare la EORI. În timp ce sistemele vamale au utilizat numărul EORI ca identificator pentru fiecare operator

Noțiunile de bază cu privire la mediul aferent ghișeului unic al UE pentru vămi - Punctele principale ale cursului

economic implicat în operațiuni vamale în conformitate cu legislația vamală a UE, **sistemele nevamale ale Uniunii au utilizat propriile mijloace pentru identificarea operatorilor economici**. Acest regulament extinde utilizarea sistemului EORI la autoritățile competente partenere pentru validarea numărului EORI în contextul formalităților lor.

5 Beneficiile mediului aferent ghișeului unic al UE pentru vămi

5.1 Beneficiile generale ale mediului aferent ghișeului unic al UE pentru vămi

Se preconizează că schimbul simplificat de informații între vămi și autoritățile partenere competente oferit de mediul aferent ghișeului unic al UE pentru vămi va genera câștiguri semnificative din punctul de vedere al eficienței și economii de timp în ceea ce privește vămuirea mărfurilor.

1. Creează un cadru pentru interoperabilitate
2. Asigură utilizarea consecventă a datelor
3. Asigură respectarea legislației UE
4. Reduce costurile și sarcina administrativă
5. Reduce riscul de fraudă și eroare
6. Eficientizează procesele pentru operatorii economici

5.2 Beneficiile mediului aferent ghișeului unic al UE pentru vămi pentru operatorii economici

Mediul aferent ghișeului unic va fi benefic și pentru toți operatorii economici care importă și exportă mărfuri.

1. Economii de timp
2. Reducerea sarcinilor administrative
3. Interacțiuni îmbunătățite cu vămile și autoritățile competente
4. Câștiguri de eficiență
5. Utilizarea consecventă a datelor pentru formalitățile la frontiere
6. Monitorizarea îmbunătățită a utilizării formalităților nevamale
7. Simplificarea proceselor comerciale pentru depunerea datelor vamale și nevamale

5.3 Beneficiile mediului aferent ghișeului unic al UE pentru vămi pentru autoritățile vamale

Ghișeul unic al UE va aduce îmbunătățiri semnificative autorităților vamale.

1. Economii de timp și de resurse umane
2. Interacțiuni simplificate cu operatorii economici
3. Seturi integrate de date, inclusiv toate informațiile despre vămuire
4. Îmbunătățirea cooperării digitale cu autoritățile competente partenere
5. Reducerea riscurilor de fraudă și eroare prin gestionarea automatizată a cantităților la nivelul UE
6. Controale complet automatizate ale documentelor
7. Aplicarea mai eficientă a legislației UE și respectarea acesteia

5.4 Beneficiile mediului aferent ghișeului unic al UE pentru vămi pentru autoritățile competente partenere

La fel ca și pentru autoritățile vamale, ghișeul unic al UE va aduce beneficii semnificative similare autorităților competente partenere.

1. Economii de timp și reducerea costurilor administrative
2. Interacțiuni simplificate cu operatorii economici
3. Seturi integrate de date, inclusiv toate informațiile despre vămuire
4. Îmbunătățirea cooperării digitale cu autoritățile vamale
5. Reducerea riscurilor de fraudă și eroare prin gestionarea automatizată a cantităților la nivelul UE.
6. Câștiguri de eficiență prin schimbul automatizat de informații
7. Respectarea mai eficientă a legislației UE

A se reține că aceasta este o sinteză rapidă și utilă a celor mai relevante informații din curs. Doar legislația Uniunii Europene publicată în Jurnalul Oficial al Uniunii Europene este considerată autentică. Comisia nu își asumă nicio responsabilitate sau răspundere cu privire la instruirea oferită.



Publications Office
of the European Union

ISBN
DOI:
KI

© European Union, 2023
Reuse of this document is allowed, provided appropriate credit is given and any changes are indicated (Creative Commons Attribution 4.0 International license). For any use or reproduction of elements that are not owned by the EU, permission may need to be sought directly from the respective right holders.
All images © European Union, unless otherwise stated – all rights reserved.